



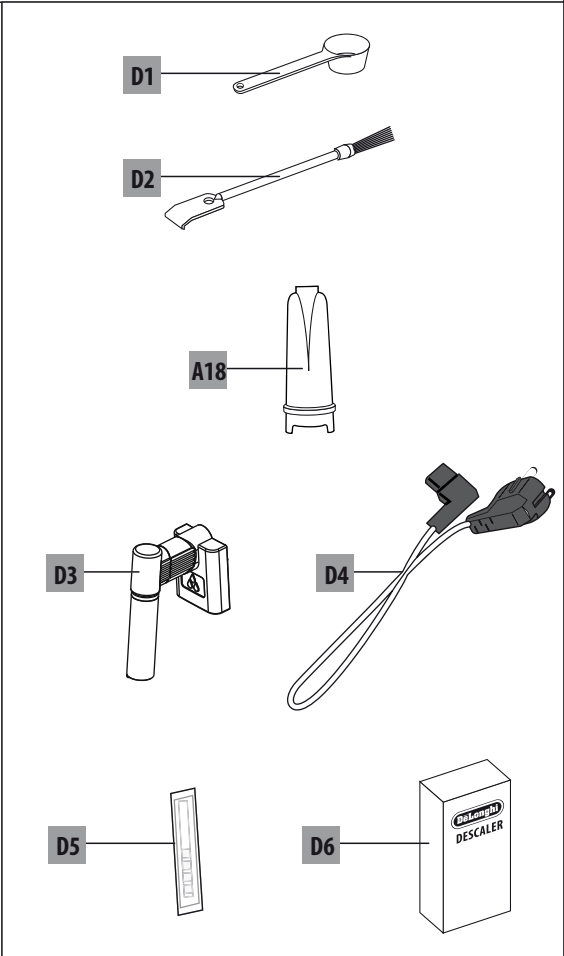
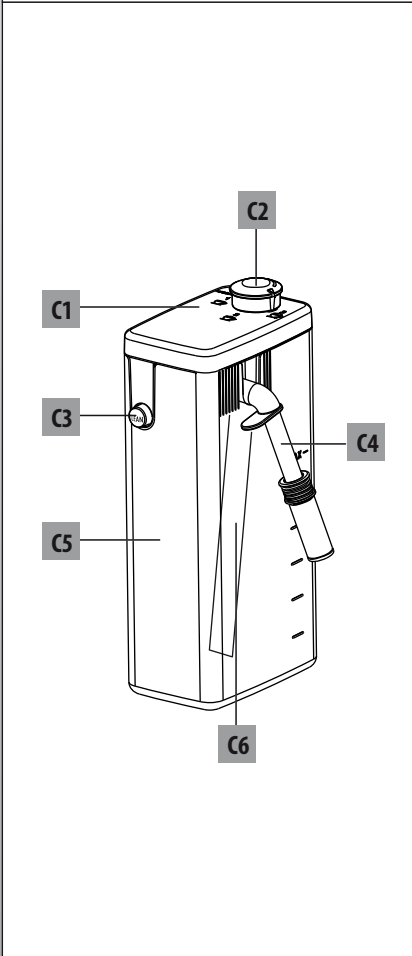
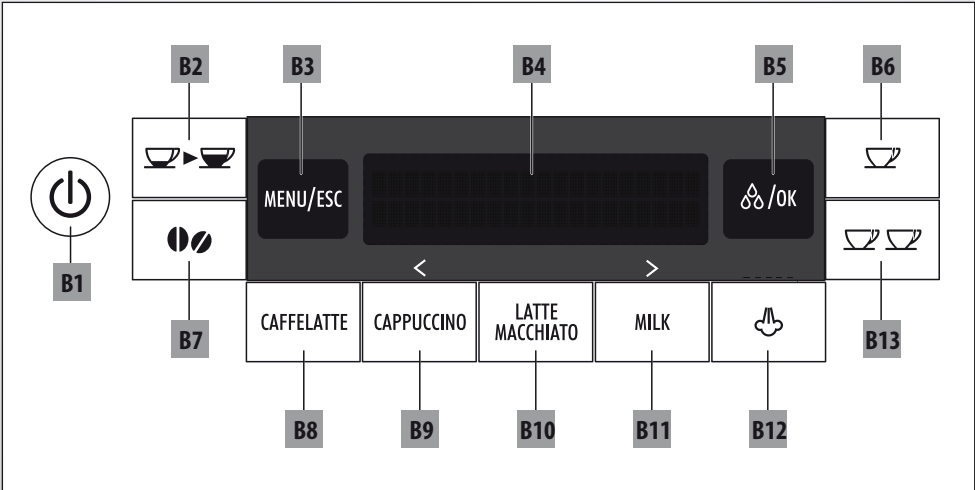
De'Longhi Appliances
via Seitz, 47
31100 Treviso Italia

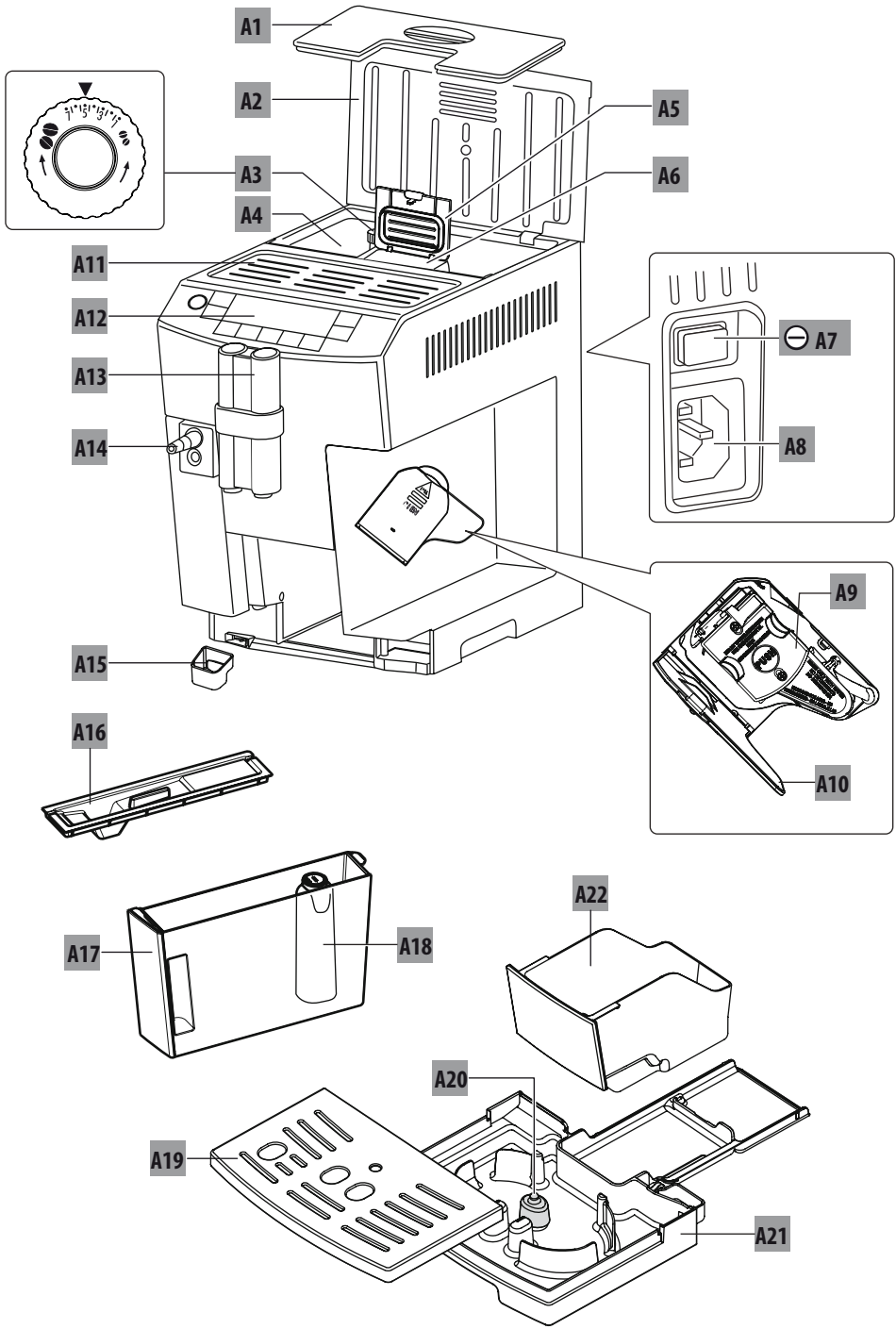
KAFFEEMASCHINE

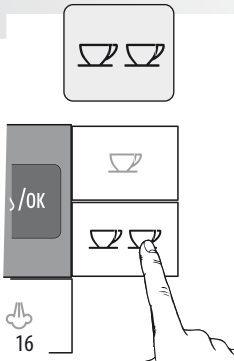
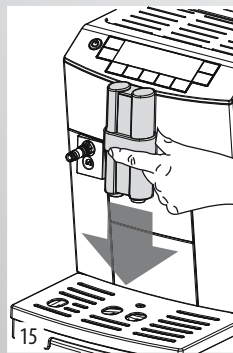
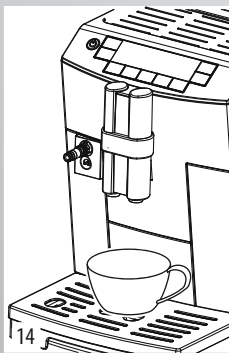
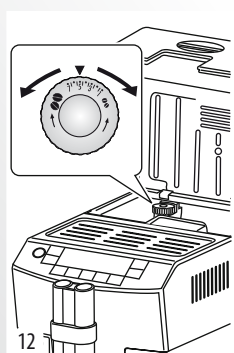
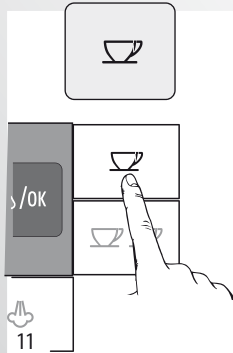
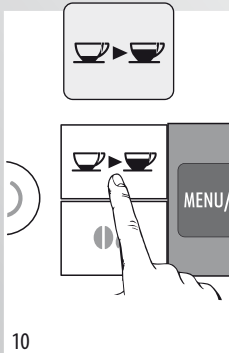
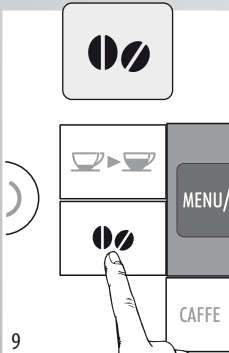
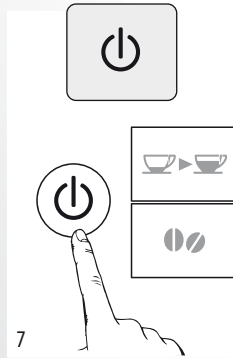
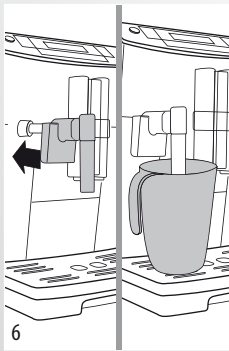
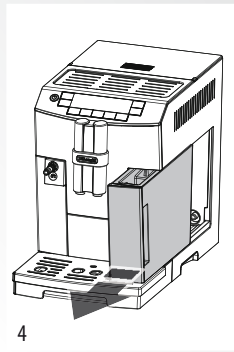
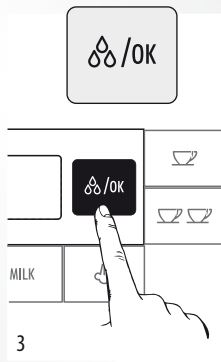
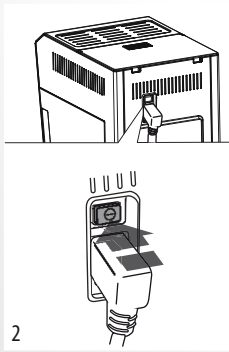
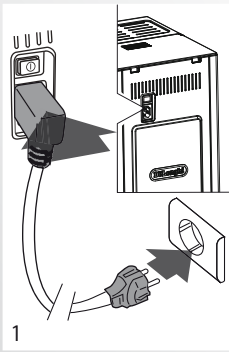
Bedienungsanleitung

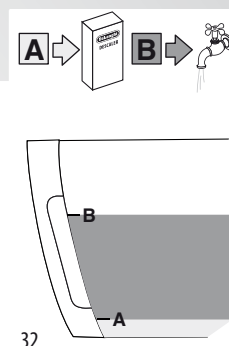
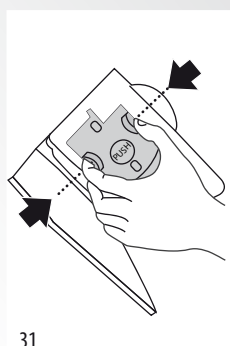
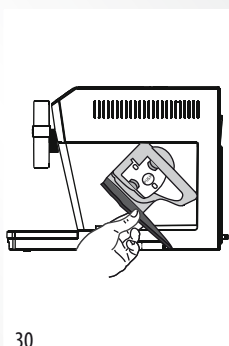
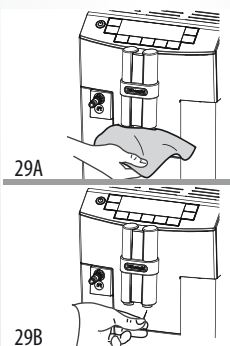
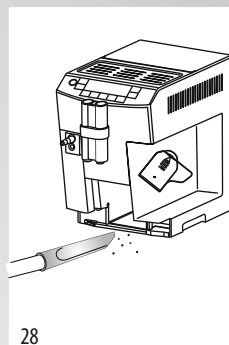
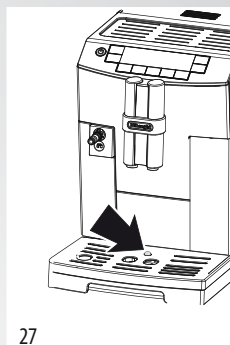
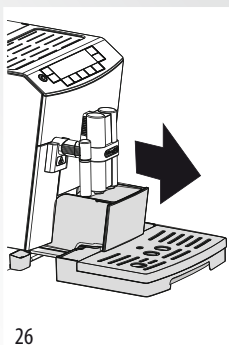
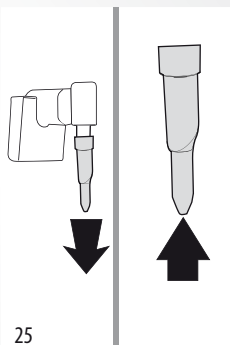
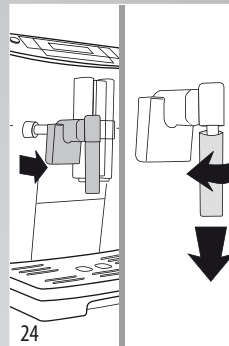
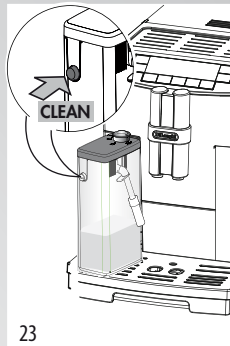
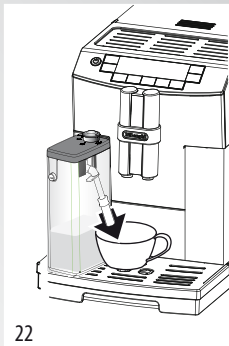
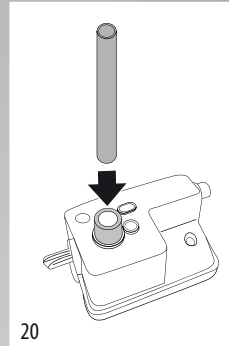
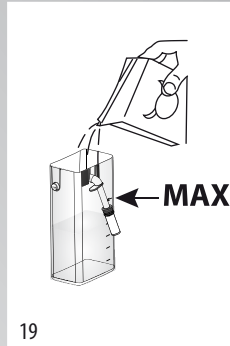
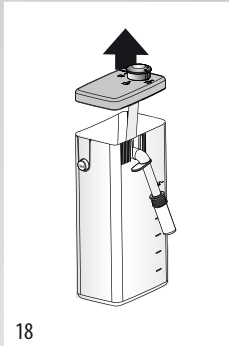
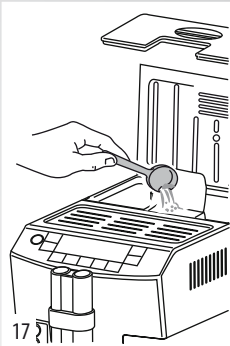


ECAM26.455









INHALTSVERZEICHNIS

EINLEITUNG	7
Symbole in dieser Bedienungsanleitung	7
Buchstaben in Klammern	7
Probleme und Reparaturen	7
SICHERHEIT	7
Grundlegende Sicherheitshinweise	7
BESTIMMUNGSGEMÄSSER GEBRAUCH	7
BEDIENUNGSANLEITUNG	8
BESCHREIBUNG	8
Beschreibung des Gerätes	8
Beschreibung der Bedienblende	8
Beschreibung des Milchbehälters	8
Beschreibung der Zubehörtteile	8
ERSTE SCHRITTE	9
Kontrolle des Gerätes	9
Installation des Gerätes	9
Anschluss des Gerätes	9
Erste Inbetriebnahme des Gerätes	9
EINSCHALTUNG DES GERÄTES	9
AUSSCHALTUNG DES GERÄTES	10
MENÜEINSTELLUNGEN	10
Spülvorgang	10
Entkalkung	10
Uhrzeit einstellen	10
Automatische Abschaltung	10
Auto-Einschaltung	11
Einstellung der Temperatur	11
Energiesparmodus	11
Warmhalteplatte	11
Einstellung der Wasserhärte	11
Einstellung der Sprache	12
Filter einsetzen	12
Austausch des Filters	12
Piepston	12
Tassenbeleuchtung	12
Werkseinstellungen (Reset)	12
Statistikfunktion	12
ZUBEREITUNG VON KAFFEE	12
Auswahl der Kaffeestärke	12
Auswahl der Kaffeemenge in der Tasse	13
Individuelle Einstellung der Menge von Mein Kaffee	13
Einstellung des Mahlwerks	13
Empfehlungen für einen heißeren Kaffee	13
Zubereitung von Kaffee mit Kaffeebohnen	13
Zubereitung von Kaffee mit vorgemahlenem Kaffee	14
ZUBEREITUNG VON GETRÄNKEN MIT MILCH	14
Den Milchbehälter füllen und einhaken	14
Regulierung der Milchschaummenge	14
Automatische Zubereitung von Milchgetränken	15
Reinigung der Vorrichtung für den Milchaufschäumer durch die Taste CLEAN	15
Programmierung der Kaffee- und Milchmenge in der Tasse für die Tasten CAFFELATTE, CAPPUCINO, LATTE MACCHIATO UND MILK	15
AUSGABE VON HEISSWASSER UND DAMPF	15
Ausgabe von Heißwasser	16
Änderung der automatisch ausgegebenen Wassermenge	16
Ausgabe von Dampf	16
Empfehlungen für den Gebrauch des Dampfes zur Milchaufschäumung	16
Den Auslauf/die Dampfdüse nach Gebrauch reinigen	16
REINIGUNG	16
Reinigung des Kaffeesatzbehälters	17
Reinigung der Abtropfschale und der Kondenswasserschale	17
Reinigung des Geräteinnenraums	17
Reinigung des Wassertanks	17
Reinigung der Ausgüsse des Kaffeeauslaufs	17
Reinigung des Kaffeepulvereinfüllschachts	17
Reinigung der Brüheinheit	17
Reinigung des Milchbehälters	18
Reinigung der Heißwasser-/Dampfdüse	19
ENTKALKUNG	19
PROGRAMMIERUNG DER WASSERHÄRTE	19
Messung der Wasserhärte	20
Einstellung der Wasserhärte	20
WASSERENTHÄRTERFILTER	20
Einsetzen des Filters	20
Austausch des Filters	20
Entfernen des Filters	21
TECHNISCHE DATEN	21
ENTSORGUNG	21
ANGEZEIGTE MELDUNGEN AUF DEM DISPLAY	22
PROBLEMLÖSUNG	23

EINLEITUNG

Wir danken Ihnen für die Wahl des Kaffee-/Cappuccino-Vollautomaten „ECAM 26.455“.

Wir wünschen Ihnen viel Vergnügen mit Ihrem neuen Gerät. Nehmen Sie sich ein paar Minuten Zeit, um diese Bedienungsanleitung durchzulesen.

Sie vermeiden so Gefahren oder Beschädigungen an der Kaffeemaschine.

Symbole in dieser Bedienungsanleitung

Wichtige Hinweise werden mit folgenden Symbolen gekennzeichnet. Diese Hinweise müssen unbedingt beachtet werden.



Die Nichtbeachtung kann Ursache von lebensgefährlichen Verletzungen durch Stromschlag sein.



Die Nichtbeachtung kann Ursache von Verletzungen oder Geräteschäden sein.



Die Nichtbeachtung kann Ursache von Verbrühungen sein.



Ratschläge und wichtige Informationen für den Benutzer werden durch dieses Symbol gekennzeichnet.

Buchstaben in Klammern

Die Buchstaben in Klammern entsprechen der in der Beschreibung des Gerätes (S. 3) aufgeführten Legende.

Probleme und Reparaturen

Bei Auftreten von Betriebsstörungen versuchen Sie bitte zuerst diese durch Befolgen der in den Abschnitten „Angezeigte Meldungen auf dem Display“ auf S. 22 und „Problemlösung“ auf S. 23 zu beheben. Wenn diese Abschnitte keine Abhilfe keine Abhilfe schaffen sollten oder Sie weitere Abklärungen wünschen, wenden Sie sich bitte an den Kundendienst unter der im Blatt „Kundendienst“ angegebenen Rufnummer. Sollte Ihr Land nicht in dem Länderverzeichnis aufgeführt sein, so rufen Sie bitte die in der Garantie angegebene Rufnummer an. Für eventuelle Reparaturen wenden Sie sich bitte ausschließlich an den Technischen Kundendienst De'Longhi. Die Adresse finden Sie auf dem der Kaffeemaschine beigelegten Garantieschein.

SICHERHEIT

Grundlegende Sicherheitshinweise



Da das Gerät über Strom in Betrieb gesetzt wird, kann nicht ausgeschlossen werden, dass es Stromschläge erzeugt. Halten Sie sich daher bitte an die folgenden Sicherheitshinweise:

- Das Gerät niemals mit feuchten oder nassen Händen bzw. Füßen berühren.
- Den Netzstecker nicht mit nassen Händen berühren.
- Sicherstellen, dass die verwendete Steckdose stets einwandfrei zugänglich ist, da Sie nur so im Bedarfsfall den Netzstecker trennen können.
- Zum Trennen des Netzsteckers aus der Steckdose, direkt am Stecker selbst ziehen. Niemals am Kabel ziehen, weil es sonst beschädigt werden könnte.
- Um das Gerät vollständig außer Spannung zu setzen, den auf der Rückseite des Gerätes angebrachten Hauptschalter auf Pos. 0 (Abb. 6) stellen.
- Bei Defekten des Gerätes versuchen Sie bitte nicht, es selbst zu reparieren. Schalten Sie das Gerät aus, ziehen Sie den Netzstecker aus der Steckdose und wenden Sie sich an den Technischen Kundendienst.
- Bei Schäden am Netzstecker oder am Netzkabel lassen Sie diese ausschließlich vom Technischen Kundendienst De'Longhi ersetzen, um jedes Risiko auszuschließen.



- Das Verpackungsmaterial (Plastiktüten, Schaumpolystyrol) ist außer Reichweite von Kindern aufzubewahren.
- Das Gerät darf nicht von Personen (einschließlich Kindern) mit körperlichen, geistigen oder sensorischen Behinderungen, oder von Personen, die nicht mit dem Betrieb des Gerätes vertraut sind, gebraucht werden, es sei denn, dass sie von einer für sie und ihre Sicherheit verantwortlichen Person beaufsichtigt und in den Gebrauch des Gerätes eingewiesen werden. Dafür sorgen, dass Kinder nicht mit dem Gerät spielen.



Dieses Gerät erzeugt Heißwasser, sodass sich beim Maschinenbetrieb Wasserdampf bilden kann. Achten Sie darauf, dass Sie nicht mit Wasserspritzern oder heißem Dampf in Berührung kommen.

BESTIMMUNGSGEMÄßER GEBRAUCH

Dieses Gerät ist für die Kaffeezubereitung und zum Erwärmen von Getränken geeignet.

Jeder andere Gebrauch ist als unsachgemäß anzusehen.
Dieses Gerät ist nicht für den gewerblichen Gebrauch geeignet.
Der Hersteller haftet nicht für Schäden, die durch einen zweckentfremdeten Gebrauch verursacht werden.

Dieses Gerät ist ausschließlich für den Hausgebrauch bestimmt.

Der Gebrauch ist nicht vorgesehen

- in Räumen, die als Küchen für das Personal von Geschäften, Büros und anderen Arbeitsbereichen eingerichtet sind
- in landwirtschaftlichen touristischen Einrichtungen
- in Hotels, Motels und anderen Übernachtungseinrichtungen
- bei Zimmervermietungen

BEDIENUNGSANLEITUNG

Bitte lesen Sie diese Bedienungsanweisung vor dem Gebrauch des Gerätes aufmerksam durch.

- Die Nichtbeachtung dieser Anweisungen kann zu Verletzungen oder Geräteschäden führen.

Der Hersteller haftet nicht für Schäden, die durch die Nichtbeachtung dieser Bedienungsanleitung verursacht werden.



Merke:

Bewahren Sie diese Bedienungsanleitung sorgfältig auf.

Falls Sie dieses Gerät an andere Personen weitergeben sollten, übergeben Sie ihnen bitte auch diese Bedienungsanleitung.

BESCHREIBUNG

Beschreibung des Gerätes

(S. 3 - A)







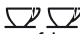
- A1. Aromaschutzdeckel des Kaffeebohnenbehälters
- A2. Klappe des Kaffeebohnenbehälters
- A3. Drehknopf zur Einstellung des Mahlgrads
- A4. Kaffeebohnenbehälter
- A5. Deckel Kaffeepulvereinfüllschacht mit Druckdichtungen
Trichter
- A6. Einfüllschacht für Kaffeepulver
- A7. Hauptschalter
- A8. Netzsteckeraufnahme
- A9. Brüheinheit
- A10. Service-Klappe der Brüheinheit
- A11. Warmhalteplatte/Tassenwärmfläche
- A12. Bedienblende
- A13. Kaffeeauslauf (höhenverstellbar)
- A14. Heißwasser- und Dampfdüsenaufsatz
- A15. Kondenswasserschale
- A16. Deckel des Wassertanks
- A17. Wassertank

- A18. Wasserenthärterfilter
- A19. Tassenablage/Tassenrost
- A20. Wasserstandsanzeige der Abtropfschale (Schwimmer)
- A21. Abtropfschale
- A22. Kaffeesatzbehälter

Beschreibung der Bedienblende

(S. 2 - B)

Einige Tasten der Bedienblende haben zwei Funktionen: Diese werden innerhalb der Beschreibung in Klammern angegeben.

- B1. Taste  : Zum Ein- oder Ausschalten der Kaffeemaschine
- B2. Taste  : Zur Auswahl der Kaffeemenge
- B3. Taste **MENU/ESC** für den Zugang zum Menü oder zum Verlassen der ausgewählten Funktion
- B4. Display: Benutzerhilfe beim Gebrauch des Gerätes.
- B5. Taste  / **OK** : für die Heißwasserausgabe *(Bei Zugang zum Menü Programmierung drücken, um die ausgewählte Funktion zu bestätigen)*
- B6. Taste  : Zubereitung von 1 Tasse Kaffee mit den auf dem Display angezeigten Einstellungen
- B7. Wahlteste Stärke  : für die Wahl der Kaffeestärke drücken;
- B8. Taste **CAFFELATTE**: Zur Ausgabe von einem Caffè Latte
- B9. Taste **CAPPUCCINO**: Zur Ausgabe von einem Cappuccino *(Bei Zugang zum Menü Programmierung: für den Rücklauf) (<)*
- B10. Taste **LATTE MACCHIATO**: Zur Ausgabe von einem Latte Macchiato
- B11. Taste **MILK**: für die Ausgabe von heißer oder geschäumter Milch *(Bei Zugang zum Menü Programmierung: für Vorwärts) (>)*.
- B12. Taste  : für die Ausgabe von Dampf
- B13. Taste  : Zubereitung von 2 Tassen Kaffee mit den den auf dem Display angezeigten Einstellungen

Beschreibung des Milchbehälters

(S. 3 - C)

- C1. Deckel Milchbehälter
- C2. Drehknopf Milchschaumregulierung
- C3. CLEAN-Taste
- C4. Milchschaumausgaberohr (regulierbar)
- C5. Milchanaugrohr

Beschreibung der Zubehörteile

(S. 2 - D)

- D1. Mess- und Dosierlöffel für den vorgemahlene Kaffee
- D2. Reinigungspinsel
- A18. Wasserenthärterfilter (bei einigen Modellen)
- D3. Milchaufschäumer/Heißwasserauslauf
- D4. Netzkabel
- D5. Reaktionsstreifen "Total Hardness Test"
- D6. Entkalker

ERSTE SCHRITTE

Kontrolle des Gerätes

Überzeugen Sie sich nach dem Auspacken, dass das Gerät unversehrt ist und keine Zubehörteile fehlen.

Bei sichtbaren Schäden das Gerät auf keinen Fall verwenden.

Wenden Sie sich an den Technischen Kundendienst De'Longhi.

Installation des Gerätes



Achtung!

Bei der Installation des Gerätes sind die folgenden Sicherheitshinweise zu beachten:

- Das Gerät gibt Wärme an die umliegende Umgebung ab. Nachdem Sie das Gerät auf der Arbeitsfläche positioniert haben, überprüfen Sie bitte, dass zwischen den Oberflächen der Kaffeemaschine, den Seitenwänden und der Rückseite ein Freiraum von mindestens 3 cm und über der Kaffeemaschine ein Freiraum von mindestens 15 cm bleibt.
- Das eventuelle Eindringen von Wasser könnte das Gerät beschädigen. Stellen Sie das Gerät nicht in der Nähe von Wasserhähnen oder Spülbecken auf.
- Das Gerät könnte beschädigt werden, wenn das Wasser in seinem Innern gefriert. Installieren Sie das Gerät nicht in einem Raum, in dem die Temperatur unter den Gefrierpunkt abfallen könnte.
- Achten Sie beim Verlegen des Netzkabels darauf, dass es nicht durch scharfe Kanten oder durch den Kontakt mit heißen Oberflächen (z.B. elektrische Kochplatten) beschädigt werden kann.

Anschluss des Gerätes



Achtung!

Vergewissern Sie sich, dass die Netzspannung mit der auf dem Typenschild angegebenen Spannung übereinstimmt. Das Typenschild befindet sich am Geräteboden.

Schließen Sie das Gerät nur an eine vorschriftsmäßig installierte und geerdete Steckdose mit einer Mindestleistung von 10A an.

Sollte die Steckdose nicht für den Netzstecker Ihres Gerätes geeignet sein, lassen Sie diese bitte durch eine geeignete Steckdose von einer Fachkraft ersetzen.

Erste Inbetriebnahme des Gerätes




Merke!

- Die Kaffeemaschine wurde werkseitig unter Verwendung von Kaffee geprüft, sodass es vollkommen normal ist, wenn einige Spuren von Kaffeepulver im Mahlwerk verblieben sind. Es wird auf jeden Fall garantiert, dass diese Kaffeemaschine neu ist.


- Wir empfehlen Ihnen, die Wasserhärte so bald wie möglich nach Ihrem individuellen Bedarf einzustellen, indem Sie, wie im Abschnitt „Programmierung der Wasserhärte“ (S. 19) beschrieben, vorgehen.

1. Den Stecker des Netzkabels in seine Aufnahmestelle auf der Geräterückseite stecken, das Gerät an das Stromnetz anschließen (Abb. 1) und sicherstellen, dass der Hauptschalter auf der Geräterückseite gedrückt ist (Abb. 2).

Die gewünschte Sprache auswählen (die Sprachen werden in einem Abstand von etwa 3 Sekunden abwechselnd angezeigt):

2. Sobald Deutsch erscheint, einige Sekunden lang die Taste  /OK gedrückt halten (Abb. 3), bis auf dem Display die Meldung: „Deutsch eingestellt“ erscheint.

Danach entsprechend dem vom Gerät selbst auf dem Display angegebenen Anleitungen vorgehen:

3. „TANK FÜLLEN!“: Den Wassertank herausnehmen, bis zur Markierungslinie MAX mit frischem Wasser füllen (Abb. 4) und dann wieder einsetzen.
4. „WASSERAUSLAUF EINSETZEN“: Kontrollieren Sie, dass der Heißwasserauslauf in die Düse eingesetzt und darunter ein Behälter (Abb.6) mit mindestens 100ml Fassungsvermögen positioniert ist
5. Auf dem Display erscheint die Meldung „Heißwasser OK drücken“;
6. Taste  /OK zur Bestätigung drücken (Abb. 3): Das Gerät gibt Wasser aus dem Heißwasserauslauf aus und schaltet sich dann automatisch ab.

Nun ist die Maschine für den normalen Gebrauch betriebsbereit.



Merke!

- Beim ersten Gebrauch müssen 4-5 Kaffees oder 4-5 Cappuccinos zubereitet werden, bevor die Kaffeemaschine zufriedenstellende Ergebnisse liefert.
- Für eine noch bessere Kaffeequalität und optimale Leistungen der Maschine wird die Installation des Enthärterfilters, wie im Abschnitt „ENTHÄRTERFILTER“ beschrieben, empfohlen. Sollte das Modell Ihrer Kaffeemaschine nicht mit diesem Filter ausgestattet sein, so kann dieser bei den autorisierten Kundendienststellen De'Longhi nachgefragt werden.

EINSCHALTUNG DES GERÄTES



Merke!


Vor dem Einschalten des Gerätes sicherstellen, dass der auf der Rückseite des Gerätes angebrachte Hauptschalter gedrückt ist (Abb. 2).

Bei jeder Einschaltung des Gerätes wird ein automatischer Vor-

heiz- und Spülvorgang durchgeführt, der nicht unterbrochen werden kann. Das Gerät ist erst nach erfolgter Durchführung dieses Zyklus betriebsbereit.

Verbrennungsgefahr!

Während des Spülvorgangs tritt aus den Kaffeeausläufen ein wenig Heißwasser heraus, das in der darunter liegenden Abtropfschale gesammelt wird. Achten Sie darauf, dass Sie nicht mit Wasserspritzern in Berührung kommen.

- Zum Einschalten des Gerätes die Taste  (Abb.7) drücken: Auf dem Display erscheint die Meldung „Aufheizvorgang Bitte warten“.

Nach Abschluss des Aufheizvorgangs zeigt das Gerät eine weitere Meldung an: „Spülvorgang“; auf diese Weise wird nicht nur der Kessel aufgeheizt, sondern das Gerät lässt heißes Wasser durch die internen Leitungen fließen, damit sie sich erwärmen.


Das Gerät ist auf Temperatur, wenn auf dem Display die Meldung über Kaffeestärke und Kaffeemenge erscheint.

AUSSCHALTUNG DES GERÄTES

Bei jeder Ausschaltung des Gerätes wird ein automatischer Spülvorgang durchgeführt, der nicht unterbrochen werden kann.

Verbrennungsgefahr!


Während des Spülvorgangs tritt aus dem Kaffeeauslauf ein wenig Heißwasser heraus.

Achten Sie darauf, dass Sie nicht mit Wasserspritzern in Berührung kommen. Zum Ausschalten des Gerätes die Taste  drücken (Abb. 7). Das Gerät führt den Spülvorgang durch, auf dem Display erscheint die Meldung „Ausschaltung läuft Bitte warten“ und schaltet sich dann aus.

Merke!

Wenn Sie das Gerät für längere Zeit nicht in Betrieb nehmen sollten, stellen Sie den Hauptschalter auf Pos. 0 (Abb. 2).

Achtung!

Um Schäden am Gerät zu vermeiden, den Hauptschalter aus Abb.2 erst dann ausschalten, wenn das Gerät durch die Taste  ausgeschaltet wurde.


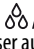
MENÜEINSTELLUNGEN

Der Zugriff auf das Menü Programmierung erfolgt durch Drücken der Taste **MENU/ESC**; die im Menü auswählbaren Funktionen sind:

Spülvorgang

Mit dieser Funktion kann Heisswasser über den Kaffeeauslauf ausgegeben und die internen Leitungen können aufgeheizt werden, wodurch

der ausgegebene Kaffee heißer wird. Zur Aktivierung dieser Funktion wie folgt vorgehen:

1. Die Taste **MENU/ESC** für den Zugang zum Menü drücken;
2. Die Taste **MILK (>)** oder **CAPPUCCINO (<)** (Abb.8) drücken, bis auf dem Display die Schrift „Spülvorgang“ erscheint;
3. Die Taste  /OK drücken: auf dem Display erscheint “Bestätigen?”;
3. Die Taste  /OK (Abb. 3) drücken: Aus dem Auslauf tritt Heißwasser aus, das die internen Leitungen erwärmt und dafür sorgt, dass der ausgegebene Kaffee heißer ist .

Entkalkung

Für die Anleitungen bezüglich der Entkalkung wird auf S. 19 verwiesen.

Uhrzeit einstellen

Wenn Sie die Uhrzeit auf dem Display ändern möchten, bitte wie folgt vorgehen:



1. Zum Zugriff auf das Menü die Taste **MENU/ESC** drücken;
 2. Die Taste **MILK (>)** oder **CAPPUCCINO (<)** drücken (Abb. 8) bis auf dem Display die Schrift “Uhrzeit einstellen” angezeigt wird;
 3. Die Taste  /OK (Abb. 3) drücken;
 4. Zur Änderung der Stunden die Taste **MILK (>)** oder **CAPPUCCINO (<)** drücken;
 5. Die Taste  /OK zur Bestätigung drücken;
 6. Zur Änderung der Minuten die Taste **MILK (>)** oder **CAPPUCCINO (<)** drücken;
 7. Die Taste  /OK zur Bestätigung drücken;
- Die Einstellung der Uhrzeit ist damit erfolgt: Anschließend zum Verlassen des Menüs die Taste **MENU/ESC** drücken.

Automatische Abschaltung

Das Gerät ist auf die automatische Abschaltung nach 2 Stunden Nichtgebrauch voreingestellt.

Diese Zeitspanne kann geändert werden, und zwar so, dass sich das Gerät nach 15 oder 30 Minuten bzw. nach 1, 2 oder 3 Stunden abschaltet.

Um die Auto-Abschaltung neu zu programmieren, wie folgt vorgehen:

1. Zum Zugriff auf das Menü die Taste **MENU/ESC** drücken;
2. Die Taste **MILK (>)** oder **CAPPUCCINO (<)** drücken (Abb. 8) bis auf dem Display die Schrift “Auto-Abschaltung” angezeigt wird;
3. Die Taste  /OK drücken;
4. Die Taste **MILK (>)** oder **CAPPUCCINO (<)** drücken (Abb. 8) bis die gewünschte Zeit bis zur Auto-Abschaltung angezeigt wird (15 oder 30 Minuten, bzw.1, 2 oder 3 Stunden);
5. Die Taste  /OK zur Bestätigung drücken,;
6. Anschließend zum Verlassen des Menüs die Taste **MENU/**

ESC drücken.

Die Auto-Abschaltung ist damit wieder programmiert.

Auto-Einschaltung

Die automatische Einschaltzeit kann eingestellt werden, damit das Gerät zu einer bestimmten Uhrzeit (zum Beispiel morgens) betriebsbereit ist und sofort einen Kaffee zubereiten kann.



Merke!

Damit sich diese Funktion aktivieren kann, muss die Uhrzeit bereits korrekt eingestellt worden sein.

Zur Aktivierung der Auto-Einschaltung wie folgt vorgehen:

1. Zum Zugriff auf das Menü die Taste **MENU/ESC** drücken;
2. Die Taste **MILK** (>) oder **CAPPUCCINO** (<) drücken (Abb. 8) so weit, bis auf dem Display die Schrift „Auto-Einschalt.“ angezeigt wird;
3. Die Taste /OK drücken: Auf dem Display erscheint die Schrift „Aktivieren?“;
4. Die Taste /OK zur Bestätigung drücken;
5. Die Taste **MILK** (>) oder **CAPPUCCINO** (<) für die Auswahl der Stunden drücken;
6. Die Taste /OK zur Bestätigung drücken;
7. Zur Änderung der Minuten die Taste **MILK** (>) oder **CAPPUCCINO** (<) (Abb. 8) drücken;
8. Die Taste /OK zur Bestätigung drücken;
9. Anschließend zum Verlassen des Menüs die Taste **MENU/ESC** drücken.

Nach erfolgter Bestätigung der Uhrzeit wird die aktivierte Auto-Einschaltung auf dem Display durch das Symbol angezeigt, das neben der Uhrzeit und unter der Menüfunktion Auto Einschaltung erscheint.

Zur Deaktivierung der Funktion:

1. Im Menü die Funktion Auto-Einschaltung auswählen;
2. Die Taste /OK drücken: Auf dem Display erscheint die Schrift „Deaktivieren?“;
3. Die Taste /OK zur Bestätigung drücken.

Auf dem Display wird das Symbol nicht mehr angezeigt.

Einstellung der Temperatur

Zur Änderung der Wassertemperatur mit der die Kaffeeausgabe erfolgt, bitte wie folgt vorgehen:

1. Zum Zugriff auf das Menü die Taste **MENU/ESC** drücken;
2. Die Taste **MILK** (>) oder **CAPPUCCINO** (<) (Abb. 8) so lange drücken, bis auf dem Display die Schrift „Temp. einstellen“ angezeigt wird;
3. Die Taste /OK drücken;
4. Die Taste **MILK** (>) oder **CAPPUCCINO** (<) drücken bis die gewünschte Temperatur auf dem Display angezeigt wird (●=niedrig; ●●●●=hoch);
5. Die Taste /OK zur Bestätigung drücken;

6. Anschließend zum Verlassen des Menüs die Taste **MENU/ESC** drücken.

Energiesparmodus

Mit dieser Funktion kann der Energiesparmodus aktiviert oder deaktiviert werden. Wenn die Funktion aktiviert ist, wird ein geringerer Energieverbrauch in Übereinstimmung mit den europäischen Vorschriften garantiert.

Zur Deaktivierung (oder Aktivierung) der Funktion „Energiesparmodus“, wie folgt vorgehen:

1. Zum Zugriff auf das Menü die Taste **MENU/ESC** drücken;
2. Die Taste **MILK** (>) oder **CAPPUCCINO** (<) drücken (Abb. 8), bis auf dem Display die Meldung „Energiesparmodus“ erscheint;
3. Die Taste /OK drücken: Auf dem Display erscheint die Schrift „Deaktivieren?“ (oder „Aktivieren?“ wenn die Funktion deaktiviert wurde);
4. Die Taste /OK drücken, um den Energiesparmodus zu deaktivieren (oder zu aktivieren).
5. Folglich die Taste **MENU/ESC** zum Verlassen des Menüs drücken.

Wenn die Funktion aktiviert ist, erscheint auf dem Display nach ca. 1 Minute Nichtgebrauch die Schrift „Energiesparmodus“.



Merke!

Im Energiesparmodus sind bis zur Ausgabe des ersten Kaffees oder des ersten Getränks mit Milch einige Sekunden Wartezeit erforderlich, da die Maschine sich aufheizen muss.

Warmhalteplatte

Mit dieser Funktion kann die Warmhalteplatte aktiviert oder deaktiviert werden. Dazu wie folgt vorgehen

1. Die Taste **MENU/ESC** für den Zugang zum Menü drücken;
2. Die Taste **MILK** (>) oder **CAPPUCCINO** (<) drücken (Abb. 8) bis auf dem Display die Meldung „Warmhalteplatte“ erscheint;
3. Die Taste /OK drücken, auf dem Display erscheint die Meldung „Deaktivieren?“ (oder „Aktivieren?“ wenn die Funktion deaktiviert wurde);
4. Die Taste /OK drücken, um die Funktion zu deaktivieren (oder zu aktivieren).
5. Die Taste **MENU/ESC** drücken, um das Menü zu verlassen.

Das Vorwärmen der Tassen ist empfehlenswert um einem Wärmeverlust des Kaffees vorzubeugen.

Einstellung der Wasserhärte

Für die Anleitungen bezüglich der Einstellung der Wasserhärte wird auf S. 20 verwiesen.

Einstellung der Sprache

Wenn Sie die Sprache des Displays ändern möchten, bitte wie folgt vorgehen:

1. Zum Zugriff auf das Menü die Taste **MENU/ESC** drücken;
2. Die Taste **MILK** (>) oder **CAPPUCCINO** (<) drücken (Abb. 8) bis auf dem Display die Schrift "Sprache einstellen" angezeigt wird;
3. Die Taste Δ/OK drücken;
4. Die Taste **MILK** (>) oder **CAPPUCCINO** (<) drücken bis auf dem Display die gewünschte Sprache angezeigt wird;
5. Die Taste Δ/OK zur Bestätigung drücken;
6. Anschließend zum Verlassen des Menüs die Taste **MENU/ESC** drücken.

Filter einsetzen

Für die Anleitungen bezüglich der Installation des Wasserenthärterfilters wird auf den Abschnitt „Einsetzen des Filters“ (S. 20) verwiesen.

Austausch des Filters

Für die Anleitungen bezüglich des Filteraustausches wird auf den Abschnitt „Austausch des Filters“ (S. 20) verwiesen.

Piepston

Mit dieser Funktion wird der Signalton aktiviert bzw. deaktiviert, der beim Drücken der Tasten und beim Einsetzen/Entfernen der Zubehöreile ertönt: Die Kaffeemaschine ist werkseitig mit aktiviertem Signalton voreingestellt. Zur Aktivierung oder Deaktivierung des Signaltons bitte wie folgt vorgehen:

1. Zum Zugriff auf das Menü die Taste **MENU/ESC** drücken;
2. Die Taste **MILK** (>) oder **CAPPUCCINO** (<) drücken (Abb. 8) bis auf dem Display die Meldung "Piepston" erscheint;
3. Die Taste Δ/OK drücken: Das Display zeigt „Deaktivieren?“ oder „Aktivieren?“ an;
4. Die Taste Δ/OK drücken, um den Piepston zu aktivieren oder zu deaktivieren;
5. Anschließend zum Verlassen des Menüs die Taste **MENU/ESC** drücken.

Tassenbeleuchtung

Mit dieser Funktion wird die Tassenbeleuchtung aktiviert oder deaktiviert: Die Maschine ist werkseitig mit aktivierter Beleuchtung eingestellt.

Die Beleuchtung schaltet sich bei jeder Kaffee- und Milchgetränkerausgabe sowie bei jedem Spülvorgang ein.

Zur Deaktivierung oder erneuten Aktivierung dieser Funktion wie folgt vorgehen:

1. Die Taste **MENU/ESC** für den Zugang zum Menü drücken;
2. Die Taste **MILK** (>) oder **CAPPUCCINO** (<) drücken (Abb. 8) bis auf dem Display die Schrift „Tassenbeleuchtung“ erscheint;

3. Die Taste Δ/OK drücken: Auf dem Display erscheint "Deaktivieren?" oder "Aktivieren?";
4. Die Taste Δ/OK zur Aktivierung oder Deaktivierung der Tassenbeleuchtung drücken;
5. Dann die Taste **MENU/ESC** zum Verlassen des Menüs drücken.

Werkseinstellungen (Reset)

Mit dieser Funktion werden alle Menüeinstellungen und Mengenprogrammierungen rückgestellt und somit auf die werkseitig eingestellten Werte gestellt (außer der Sprache, welche die bereits eingestellte bleibt).

Zur Wiederherstellung der Werkseinstellungen wie folgt vorgehen:

1. Zum Zugriff auf das Menü die Taste **MENU/ESC** drücken;
2. Die Taste **MILK** (>) oder **CAPPUCCINO** (<) drücken (Abb. 8), bis auf dem Display die Schrift „Werkseinstell.“ angezeigt wird;
3. Die Taste Δ/OK drücken;
4. Auf dem Display erscheint die Meldung „Bestätigen?“
5. Die Taste Δ/OK zur Bestätigung und zum Verlassen des Menüs drücken.

Statistikfunktion

Mit dieser Funktion werden die statistischen Daten der Kaffeemaschine angezeigt. Zur Anzeige der Daten wie folgt vorgehen:

1. Zum Zugriff auf das Menü die Taste **MENU/ESC** drücken;
2. Die Taste **MILK** (>) oder **CAPPUCCINO** (<) drücken (Abb. 8), bis auf dem Display die Schrift „Statistik“ angezeigt wird;
3. Die Taste Δ/OK drücken;
4. Durch Drücken der Taste **MILK** (>) oder **CAPPUCCINO** (<) (Abb. 8), kann folgendes überprüft werden:
 - die Anzahl von bisher ausgegebenen Kaffees;
 - die Anzahl von durchgeführten Entkalkungen;
 - wie viele Liter Wasser insgesamt abgegeben wurden;
 - wie viele Zubereitungen mit Milch insgesamt abgegeben wurden;
 - wie oft der Wasserenthärterfilter ausgetauscht wurde.
5. Zum Verlassen des Menüs 2 Mal die Taste **MENU/ESC** drücken.

ZUBEREITUNG VON KAFFEE

Auswahl der Kaffeestärke


Die Kaffeemaschine ist werkseitig für die Ausgabe von Kaffee mit normaler Stärke voreingestellt.

Sie können unter diesen Stärken auswählen:



Sehr milde Stärke

Milde Stärke

Normale Stärke
 Kräftige Stärke
 Sehr kräftige Stärke

Zum Wechseln der Stärke drücken Sie bitte wiederholt die Taste  (Abb. 9), bis auf dem Display die gewünschte Stärke angezeigt wird.





Auswahl der Kaffeemenge in der Tasse

Die Kaffeemaschine ist werkseitig für die Abgabe von normalem Kaffee voreingestellt. Zur Auswahl der Kaffeemenge die Taste   (Abb. 10) drücken, bis auf dem Display die Meldung bezüglich der gewünschten Kaffeemenge erscheint:

Ausgewählter Kaffee	Menge in der Tasse (ml)
MEIN KAFFEE	Programmierbar: von ≈ 20 bis ≈ 180
ESPRESSO	≈ 40
NORMALER KAFFEE	≈ 60
GROSSER KAFFEE	≈ 90
SEHR GR. KAFFEE	≈ 120

Individuelle Einstellung der Menge von Mein Kaffee

Die Kaffeemaschine ist werkseitig für die Ausgabe von etwa 30ml „Mein Kaffee“ voreingestellt. Wenn Sie diese Menge ändern möchten, bitte wie folgt vorgehen:

1. Stellen Sie eine Tasse unter die Ausgüsse des Kaffeeauslaufs (Abb. 11).
2. Die Taste   (Abb. 10) drücken, bis die Meldung „MEIN KAFFEE“ angezeigt wird.
3. Die Taste  (Abb. 11) gedrückt halten, bis auf dem Display die Meldung erscheint „1 MEIN KAFFEE Menge programmieren“ und die Kaffeemaschine mit der Kaffeeausgabe beginnt; dann die Taste loslassen;
4. Sobald die gewünschte Kaffeemenge in der Tasse ist, die Taste  (Abb. 11) erneut drücken.

Nun ist die Kaffeemenge in der Tasse gemäß der neuen Einstellung programmiert.

Einstellung des Mahlwerks

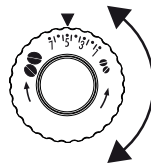
Da das Mahlwerk bereits werkseitig für eine korrekte Kaffeeausgabe voreingestellt wurde, brauchen Sie dieses, zumindest anfangs, nicht einzustellen.

Falls die Kaffeeausgabe nach den ersten Kaffeezubereitungen dennoch zu dünn und mit wenig Crema oder zu langsam (tröpfchenweise) erfolgen sollte, muss dies mit dem Drehknopf zur Einstellung des Mahlgrads korrigiert werden (Abb. 12).



Merke!

Der Drehknopf zur Einstellung des Mahlgrads darf nur bei laufendem Mahlwerk gedreht werden.



Wenn die Kaffeeausgabe tröpfchenweise oder gar nicht erfolgt, den Drehknopf eine Position nach rechts zur Nummer 7 hin drehen.

Um hingegen eine intensivere Kaffeeausgabe und eine bessere Crema zu erzielen, den Drehknopf um eine Position nach links zur Nummer 1 hin drehen (nicht mehr als eine Position auf einmal, ansonsten kann der Kaffee danach tröpfchenweise austreten).

Die Wirkung dieser Korrektur bemerken Sie erst nach der Ausgabe von mindestens 2 darauf folgenden Kaffees.

Sollte nach dieser Einstellung das gewünschte Ergebnis nicht erzielt worden sein, muss die Korrektur durch Drehen des Knopfes um eine weitere Position wiederholt werden.

Sollte nach dieser Einstellung das gewünschte Ergebnis nicht erzielt worden sein, muss die Korrektur durch Drehen des Knopfes um eine weitere Position wiederholt werden.

Empfehlungen für einen heißeren Kaffee

Für einen wärmeren Kaffee empfehlen wir:

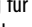
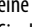
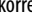
- einen Spülgang durchzuführen, indem Sie die Funktion „Spülvorgang“ im Menü Programmierung (S. 10) auswählen.
- die Tassen mit heißem Wasser vorzuwärmen (indem Sie die Funktion Heißwasser benutzen).
- die Kaffeetemperatur im Menü Programmierung zu erhöhen (S.11).

Zubereitung von Kaffee mit Kaffeebohnen



Achtung!


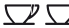
Verwenden Sie keine karamellisierten oder kandierten Kaffeebohnen, da sie am Mahlwerk ankleben und es beschädigen können.

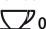
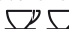
1. Geben Sie die Kaffeebohnen in den entsprechenden Bohnenbehälter (Abb. 13).
2. Unter die Ausgüsse des Kaffeeauslaufs stellen:
 - 1 Tasse, wenn Sie 1 Kaffee möchten (Abb. 14);
 - 2 Tassen, wenn Sie 2 Kaffees möchten.
3. Senken Sie den Kaffeeauslauf, damit er so nah wie möglich an der Tasse positioniert ist: Sie erhalten so eine bessere Crema (Abb. 15).
4. Die entsprechende Taste für die gewünschte Ausgabe (1 Tasse  oder 2 Tassen  , Abb. 12 und 16) drücken.
5. Die Zubereitung beginnt und auf dem Display erscheint die ausgewählte Menge sowie ein Fortschrittsbalken, der sich mit dem Fortschreiten des Zubereitungsvorgangs füllt.



Merke:

- Während der Kaffeezubereitung kann die Kaffeeausgabe jederzeit abgebrochen werden, indem Sie eine der Kaf-

feebezugstasten ( oder ) drücken.

- Wenn Sie nach abgeschlossener Kaffeeausgabe mehr Kaffee in der Tasse möchten, einfach so lange auf eine der Tasten für die Kaffeeausgabe ( oder ) drücken, bis die gewünschte Menge erreicht ist (innerhalb von 3 Sekunden).

Nach erfolgreicher Zubereitung ist das Gerät für einen neuen Gebrauch bereit.

Merke!

- Während des Betriebs erscheinen auf dem Display einige Meldungen (Wassertank füllen, Kaffeesatzbehälter entleeren etc.) deren Bedeutung im Abschnitt „Auf dem Display angezeigte Meldungen“ aufgeführt sind (S. 21).
- Um einen heißeren Kaffee zu erhalten, den Abschnitt „Empfehlungen für einen heißeren Kaffee“ zu Rate ziehen (S. 13).
- Wenn der Kaffee tröpfchenweise oder zu dünn, mit wenig Crema oder zu kalt herausläuft, lesen Sie bitte die im Kapitel „Problemlösung“ (S. 22) aufgeführten Ratschläge.



Zubereitung von Kaffee mit vorgemahlenem Kaffee

Achtung!

- Das vorgemahlene Kaffeepulver niemals in die ausgeschaltete Kaffeemaschine füllen, um zu vermeiden, dass es sich im Inneren der Maschine ausbreitet und die Maschine verschmutzt. Die Maschine könnte dadurch beschädigt werden.
- Niemals mehr als 1 gestrichenen Messlöffel einfüllen, da das Maschineninnere sonst verschmutzen oder der Einfüllschacht verstopfen könnte.

Merke!

Bei der Verwendung von vorgemahlenem Kaffeepulver kann jeweils nur eine Tasse Kaffee zubereitet werden.

1. Wiederholt die Taste  (Abb. 9) drücken, bis das Display „Vorgemahlen“ anzeigt.
2. Den Deckel des Kaffeebohnenbehälters öffnen; und anschließend, mit Hilfe der PUSH Funktion, die Abdeckung des Pulverkaffeeefaches öffnen
3. Sicherstellen, dass der Einfüllschacht nicht verstopft ist und einen gestrichenen Messlöffel vorgemahlenen Kaffee eingeben (Abb. 17).
4. Stellen Sie eine Tasse unter die Ausgüsse des Kaffeeauslaufs.
5. Drücken Sie die Bezugstaste 1 Tasse  (Abb. 11).
6. Die Zubereitung beginnt und auf dem Display erscheint die ausgewählte Menge sowie ein Fortschrittsbalken, der sich mit dem Fortschreiten des Zubereitungsvorgangs füllt.

Merke!

Wenn die Funktion „Energiesparmodus“ aktiviert ist, erfordert die Ausgabe des ersten Kaffees einige Sekunden Wartezeit.

ZUBEREITUNG VON GETRÄNKEN MIT MILCH

Merke!

- Um Milch mit wenig Milchschaum oder große Blasen zu vermeiden, den Deckel des Milchbehälters und die Heißwasserdüse wie im Abschnitt „Reinigung des Milchbehälters“ auf S. 14 und 17 beschrieben, regelmäßig reinigen.

Den Milchbehälter füllen und einhaken

1. Deckel abnehmen (Abb.18)
2. Den Milchbehälter mit einer ausreichenden Menge Milch füllen, dabei den auf dem Behälter eingepprägten MAX-Füllstand nicht überschreiten (Abb.19). Dabei beachten, dass jede auf der Behälterseite eingepprägte Linie 100ml Milch entspricht.

Merke!

- Um einen dickeren und gleichmäßigeren Schaum zu erhalten, ist die Verwendung von ganz oder teilweise entrahmter Milch mit Kühlschranktemperatur (etwa 5°C) erforderlich.
 - Wenn die Funktion „Energiesparmodus“ aktiviert ist, erfordert die Ausgabe des Getränks einige Sekunden Wartezeit.
3. Sicherstellen, dass das Milchsaugrohr gut in der entsprechenden Aufnahmestelle auf dem Boden des Milchbehälterdeckels eingeführt ist (Abb. 20).
 4. Den Milchbehälter wieder mit dem Deckel verschließen.
 5. Den Heißwasserauslauf von der Düse entfernen.
 6. Den Milchbehälter fest auf die Düse drücken (Abb. 21): Es ertönt ein akustisches Signal (wenn die Funktion Piepston aktiviert ist).
 7. Eine ausreichend große Tasse unter die Kaffeeausläufe und unter das Milchschaumausgaberohr stellen; die Länge des Milchschaumrohres regulieren und durch Ziehen nach unten der Tasse nähern (Abb. 22).
 8. Die nachfolgenden Anweisungen für jede einzelne Funktion befolgen.

Regulierung der Milchschaummenge

Durch Drehen des Drehknopfes zur Regulierung des Schaums auf dem Deckel des Milchbehälters wird die Menge bzw. Dichte des Milchschaums ausgewählt, die während der Zubereitung von Milchgetränken ausgegeben wird.

Position des Drehknopfes	Beschreibung	Empfohlen für...
1 	Kein Schaum	CAFFELATTE / MILK (warme Milch)
2 	Wenig Schaum	LATTE MACCHIATO
3 	Max. Schaum	CAPPUCCINO / MILK (AUFGESCHÄUMTE MILCH)

Automatische Zubereitung von Milchgetränken

Auf dem Bedienfeld befinden sich die Tasten für die automatische Zubereitung von CAFFELATTE, CAPPUCCINO, LATTE MACCHIATO UND MILK (heiße oder geschäumte Milch).

Für die Zubereitung eines dieser Getränke ist daher folgendes ausreichend:

1. Den Milchbehälter füllen und wie in den vorherigen Abbildungen beschrieben einhaken.
2. Den Drehknopf zur Regulierung des Schaums auf dem Milchbehälterdeckel auf die entsprechende Position der gewünschten Schaummenge stellen.
3. Die entsprechende Taste des gewünschten Getränks drücken: Auf dem Display erscheint der Name des Getränks sowie ein Fortschrittsbalken, der sich mit dem Fortschreiten des Zubereitungsvorgangs füllt.
4. Nach einigen Sekunden tritt die Milch aus dem Ausgabehohr aus und füllt die darunter stehende Tasse. Falls die Zubereitung der Getränke dies vorsieht, bereitet das Gerät nach Ausgabe der Milch automatisch den Kaffee zu.

Merke!

- Soll während der Ausgabe die Zubereitung unterbrochen werden, die entsprechende Taste drücken.
- Wenn Sie nach abgeschlossener Kaffeeausgabe mehr Milch oder Kaffee in der Tasse möchten, einfach eine der Tasten für die laufende Zubereitung gedrückt halten (innerhalb von 3 Sekunden).
- Den Milchbehälter nicht lange außerhalb des Kühlschranks aufbewahren: je mehr die Milchttemperatur steigt (5°C ist ideal), desto mehr verschlechtert sich die Qualität des Schaums.

Reinigung der Vorrichtung für den Milchaufschäumer durch die Taste CLEAN

Nach jedem Gebrauch der Milchzubereitungsfunktionen erscheint auf dem Display die blinkende Schrift "CLEAN drücken". Führen Sie die Reinigung zur Entfernung der Milchreste wie folgt durch:

1. Lassen Sie den Milchbehälter an der Maschine (es ist nicht notwendig, den Milchbehälter zu leeren);

2. Stellen Sie eine Tasse oder einen anderen Behälter unter das Milchschaumausgabehohr.
3. Drücken Sie die Taste "CLEAN" (Abb. 23) und halten Sie diese bis zum vollständigen Füllen des Fortschrittsbalkens, der zusammen mit der Meldung "Reinigung läuft" auf dem Display erscheint, gedrückt.

Merke!

- Sollen mehrere Milchgetränke nacheinander zubereitet werden, ist es nicht erforderlich, nach jedem Cappuccino die Reinigung durch Drücken der Taste CLEAN auszuführen.
- Es ist ausreichend, die Reinigung nur ein Mal nach der Zubereitung der letzten Tasse durchzuführen (die Maschine funktioniert auch dann, wenn die Taste CLEAN nicht gedrückt wird).

Achtung!

Nach dem Gebrauch die Heißwasser-/Dampfdüse und den Milchbehälter immer, wie auf S. 18 beschrieben, reinigen.

Programmierung der Kaffee- und Milchmenge in der Tasse für die Tasten CAFFELATTE, CAPPUCCINO, LATTE MACCHIATO UND MILK.

Die Maschine wurde werkseitig für die Ausgabe von Standardmengen eingestellt. Sollen diese Mengen geändert werden, wie folgt vorgehen:

1. Stellen Sie eine Tasse unter die Ausgüsse des Kaffeeauslaufs und unter das Milchausgabehohr.
2. Halten Sie eine der Funktionstasten gedrückt, bis auf dem Display die Schrift "Milch für Menge programmieren" erscheint.
3. Taste loslassen. Die Maschine beginnt mit der Milchausgabe.
4. Sobald die gewünschte Milchmenge in der Tasse erreicht ist, erneut die Taste drücken.
5. Die Maschine beendet die Milchausgabe und beginnt nach einigen Sekunden mit der Kaffeeausgabe falls die Zubereitung dies vorsieht: auf dem Display erscheint die Meldung "Kaffee f. . . Menge programmieren".
6. Sobald der Kaffee in der Tasse die gewünschte Menge erreicht hat, die Taste erneut drücken. Die Kaffeeausgabe wird unterbrochen.

Die Maschine ist jetzt gemäß den neuen Milch- und Kaffee-mengen programmiert.

AUSGABE VON HEISSWASSER UND DAMPF

Achtung! Verbrühungsgefahr.


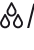
Lassen Sie die Kaffeemaschine bei der Heißwasser- oder Dampfausgabe nicht unbewacht. Der Auslauf erhitzt sich während der

Ausgabe; deshalb darf er nur am Griff angefasst werden.

Merke!

Wenn die Funktion „Energiesparmodus“ aktiviert ist, können einige Sekunden Wartezeit für die Ausgabe von Heißwasser und Dampf auftreten.


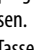

Ausgabe von Heißwasser

1. Überprüfen Sie, ob der Heißwasserauslauf korrekt eingehakt ist (Abb. 6).
2. Stellen Sie ein Gefäß unter den Auslauf (so nah wie möglich, um Spritzer zu vermeiden)
3. Drücken Sie die Taste  /OK (Abb. 3). Auf dem Display erscheint die Meldung „Heisswasser“ und ein Fortschrittsbalken, der sich nach und nach mit fortschreitender Zubereitung füllt.
4. Die Maschine gibt 250 ml Heißwasser aus und unterbricht automatisch die Ausgabe. Um die Heißwasserausgabe manuell zu unterbrechen, erneut die Taste  /OK drücken.

Änderung der automatisch ausgegebenen Wassermenge



Die Maschine ist werkseitig auf die automatische Ausgabe von 250 ml Heißwasser eingestellt.

Soll die Menge geändert werden, wie folgt vorgehen:

1. Einen Behälter unter dem Auslauf positionieren.
2. Die Taste  /OK gedrückt halten bis auf dem Display die Meldung „Heißwasser Menge programmieren“ erscheint; dann die Taste  /OK loslassen.
3. Sobald das Heißwasser in der Tasse die gewünschte Menge erreicht hat, nochmals die Taste  /OK drücken.

Die Maschine ist jetzt gemäß den neuen Mengen programmiert.

Ausgabe von Dampf

1. Überprüfen Sie, ob der Heißwasserauslauf korrekt eingehakt ist (Abb. 6).
2. Einen Behälter mit der zu erhitzenen/aufzuschäumen- den Flüssigkeit füllen und den Auslauf/Milchaufschäumer in die Flüssigkeit eintauchen.
3. Die Taste  drücken: nach einigen Sekunden tritt aus dem Milchaufschäumer Dampf, der die Flüssigkeit erhitzt;
4. Sobald die gewünschte Temperatur erreicht ist, die Dampfausgabe durch erneutes Drücken der Taste  unterbrechen. (Es wird empfohlen, nicht länger als 3 Minuten lang Dampf auszugeben).

Achtung!

Um Verbrühungen durch Spritzer zu vermeiden, die Dampfausgabe vor Herausnahme des gefüllten Behälters unterbrechen.

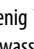
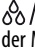
Empfehlungen für den Gebrauch des Dampfes zur

Milchaufschäumung

- Bei der Auswahl der Behältergröße muss berücksichtigt werden, dass sich das Flüssigkeitsvolumen um ein 2-3-faches erhöht.
- Um einen dickeren und reichhaltigeren Schaum zu erzielen, entrahmte oder teilweise entrahmte Milch mit Kühl-schranktemperatur verwenden (ca. 5°C).
- Um einen cremigeren Schaum zu erzielen, den Behälter mit langsamen Bewegungen von unten nach oben drehend bewegen.
- Um zu vermeiden, wenig aufgeschäumte Milch oder Schaum mit großen Blasen zu erhalten, das Ausgaberohr immer wie im nachfolgenden Abschnitt beschrieben reinigen.

Den Auslauf/die Dampfdüse nach Gebrauch reinigen

Den Auslauf nach jedem Gebrauch reinigen, um zu vermeiden, dass sich Milchreste ablagern oder Verstopfungen auftreten.

1. Einen Behälter unter den Milchaufschäumer stellen, die Taste  /OK drücken, um ein wenig Wasser ablaufen zu lassen (Abb. 3). Folglich die Heißwasserausgabe durch erneutes Drücken der Taste  /OK unterbrechen.
2. Einige Minuten warten, bis der Milchaufschäumer abgekühlt ist, dann das Heißwasserausgaberohr herausziehen. Mit einer Hand das Ausgaberohr festhalten und mit der anderen nach links drehen (Abb. 24), nach unten herausziehen und abnehmen.
3. Ebenfalls die Dampfdüse durch Ziehen nach unten abnehmen (Abb. 25).
4. Überprüfen, ob die mit dem Pfeil in Abbildung 25 gekennzeichnete Öffnung nicht verstopft ist. Falls erforderlich, mithilfe einer Nadel säubern.
5. Sorgfältig die Bestandteile des Milchaufschäumers mit einem Schwamm und lauwarmem Wasser reinigen.
6. Die Dampfdüse und den Milchaufschäumer auf seine Düse durch Drücken und Drehen nach oben wieder einhaken.

REINIGUNG

Achtung!

- Verwenden Sie zur Reinigung der Maschine keine Lösungs- und Scheuermittel oder Alkohol. Für die Reinigung der Vollautomaten von De'Longhi brauchen keine chemischen Zusatzstoffe verwendet werden.
- Keiner der Bestandteile der Kaffeemaschine darf im Geschirrspüler gereinigt werden, mit Ausnahme des Milchbehälters (D).
- Verwenden Sie zum Entfernen von Verkrustungen oder Kaffeeablagerungen keine Metallgegenstände, weil sie

Oberflächen aus Metall oder Kunststoff verkratzen könnten.

Reinigung des Kaffeesatzbehälters

Sobald auf dem Display die Schrift „KAFFEEESATZBEHÄLTER LEEREN“ erscheint, muss dieser entleert und gereinigt werden. Solange der Kaffeesatzbehälter nicht gereinigt wird, bleibt diese Meldung angezeigt, und die Kaffeemaschine kann keinen Kaffee zubereiten.



Achtung! Verbrennungsgefahr

Werden mehrere Cappuccinos hintereinander zubereitet, erhitzt sich das Metall der Tassenablage.

Vor dem erneuten Berühren warten, bis sie abgekühlt ist und nur im vorderen Bereich anfassen.

Zur Durchführung der Reinigung (bei eingeschalteter Maschine):

- Die Abtropfschale herausnehmen (Abb. 26), entleeren und reinigen. Den Kaffeesatzbehälter entleeren und sorgfältig reinigen, wobei sicherzustellen ist, dass alle sich am Boden angesammelten Rückstände entfernt werden: Der mitgelieferte Pinsel (C2) verfügt über einen für diesen Vorgang geeigneten Schaber.
- Die Kondenswasserschale (rot) kontrollieren und falls sie voll ist, entleeren.



Achtung!

Beim Herausnehmen der Abtropfschale MUSS der Kaffeesatzbehälter stets entleert werden, auch wenn er nur wenig gefüllt ist.

Wird dieser Vorgang nicht durchgeführt, kann es vorkommen, dass sich bei darauf folgenden Kaffeezubereitungen der Kaffeesatzbehälter zu sehr füllt und die Kaffeemaschine verstopft.

Reinigung der Abtropfschale und der Kondenswasserschale



Achtung!

Die Abtropfschale ist mit einem Schwimmer (rot gefärbt) zur Anzeige des Wasserstandes ausgestattet (Abb. 27).

Die Abtropfschale entleeren und reinigen, bevor der Schwimmer aus der Tassenablage hervortritt, andernfalls kann das Wasser über die Ränder hervortreten und die Maschine, die Ablagefläche oder den umliegenden Bereich beschädigen.

Um die Abtropfschale herauszunehmen:

1. Die Abtropfschale und den Kaffeesatzbehälter herausnehmen (Abb. 26);
2. Die Abtropfschale und den Kaffeesatzbehälter entleeren und reinigen;
3. Die rote Kondenswasserschale kontrollieren und falls sie

voll ist, entleeren.

4. Die Abtropfschale, zusammen mit dem Kaffeesatzbehälter, wieder einsetzen;

Reinigung des Geräteinnenraums



Gefahr von Stromschlägen!

Vor jeder Reinigung der internen Teile muss die Kaffeemaschine ausgeschaltet (siehe „Ausschaltung“) und vom Stromnetz getrennt werden.

Das Gerät niemals ins Wasser tauchen.

1. Kontrollieren Sie regelmäßig (etwa ein Mal pro Monat), ob das Geräteinnere (nach Herausnehmen der Abtropfschale zugänglich) verschmutzt ist. Gegebenenfalls die Kaffeeablagerungen mit dem mitgelieferten Pinsel und einem Schwamm entfernen.
2. Mit einem Staubsauger alle Rückstände absaugen (Abb. 28).

Reinigung des Wassertanks

1. Den Wassertank (A9) regelmäßig (etwa ein Mal im Monat und nach jedem Auswechseln des Enthärterfilters (falls vorgesehen)) mit einem weichen Tuch und etwas mildem Reinigungsmittel reinigen.
2. Den Filter (sofern vorhanden) herausnehmen und unter fließendem Wasser abspülen.
3. Den Filter wieder einsetzen (falls vorgesehen), den Wassertank mit frischem Wasser füllen und den Tank wieder einsetzen.

Reinigung der Ausgüsse des Kaffeeauslaufs

1. Die Ausgüsse des Kaffeeauslaufs regelmäßig mit einem Schwamm oder einem Tuch reinigen (Abb. 29A).
2. Kontrollieren Sie, dass die Löcher des Kaffeeauslaufs nicht verstopft sind. Gegebenenfalls die Kaffeeablagerungen mit einem Zahnstocher entfernen (Abb. 29B).

Reinigung des Kaffeepulvereinfüllschachts

Kontrollieren Sie regelmäßig (etwa ein Mal im Monat), dass der Kaffeepulvereinfüllschacht (A6) nicht verstopft ist.

Falls notwendig, die Kaffeerückstände mit dem mitgelieferten Pinsel (D2) entfernen.

Prüfen Sie regelmäßig, um sicherzustellen, dass keine Spuren von Kaffee auf den Haken der Abdeckung, um etwaige Spuren mit einem Staubsauger entfernen.

Reinigung der Brüheinheit

Die Brüheinheit (A11) muss mindestens ein Mal im Monat gereinigt werden.



Achtung!

Die Brühinheit darf nicht bei eingeschalteter Kaffeemaschine herausgenommen werden.

1. Sicherstellen, dass sich die Kaffeemaschine korrekt ausschaltet hat (siehe „Ausschaltung des Gerätes“ S. 10).
2. Den Wassertank herausnehmen.
3. Die Brühinheit-Serviceklappe auf der rechten Seite öffnen (Abb. 30).
4. Die beiden roten Entriegelungstasten nach innen drücken und gleichzeitig die Brühinheit nach außen herausziehen (Abb. 31).
5. Die Brühinheit etwa 5 Minuten lang in Wasser eintauchen und danach unter dem Wasserhahn abspülen.

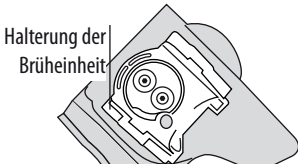


Achtung!

**NUR MIT WASSER AUSSPÜLEN
KEINE REINIGUNGSMITTEL VERWENDEN – NICHT IN
DEN GESCHIRRSPÜLER GEBEN**

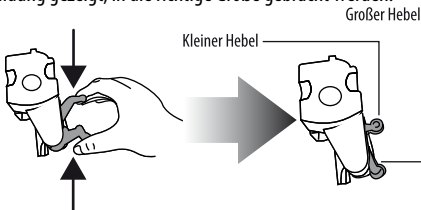
Die Brühinheit ohne die Verwendung von Reinigungsmitteln säubern, da sie dadurch beschädigt werden könnte.

6. Unter Verwendung des Pinsels (C2) eventuelle Kaffeerückstände von der Brühinheit und der Halterung entfernen, die von der Brühinheit-Serviceklappe aus sichtbar sind.
7. Die Brühinheit nach der Reinigung wieder in die Halterung einsetzen; dann fest auf die Schrift PUSH drücken, bis das Klicken des Einrastens zu vernehmen ist.

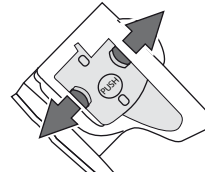


Merke!

Sollte die Brühinheit schwer einsetzbar sein, muss diese (vor dem Einsetzen) durch Drücken der beiden Hebel, wie in der Abbildung gezeigt, in die richtige Größe gebracht werden.



7. Nach erfolgtem Einsetzen der Brühinheit ist sicherzustellen, dass die beiden roten Tasten herausgeschnappt sind.



8. Die Brühinheit-Serviceklappe schließen.
9. Den Wassertank wieder einsetzen.

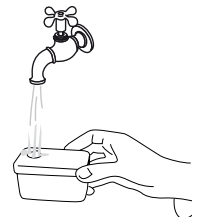
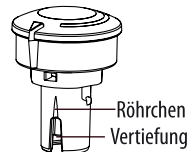
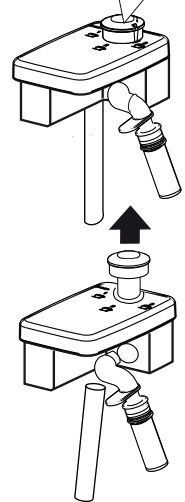
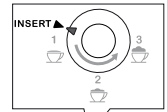
Reinigung des Milchbehälters

Der Milchbehälter ist nach jeder Milchzubereitung zu reinigen, hierzu wie folgt vorgehen:

1. Deckel abnehmen
2. Das Milchausgaberohr und das Ansaugrohr herausziehen.
3. Den Drehknopf für die Regulierung des Schaums bis auf die Position "INSERT" nach rechts drehen (siehe Abbildung) und nach oben herausnehmen.
4. Alle Bauteile mit warmem Wasser und mildem Reinigungsmittel sorgfältig reinigen.

Alle Teile können im Geschirrspüler gereinigt werden, allerdings müssen sie auf der oberen Ablage des Geschirrspülers positioniert werden. Besonders ist darauf zu achten, dass in der Vertiefung und auf dem Röhrchen unterhalb des Drehknopfes (siehe nebenstehende Abbildung) keine Milchreste verbleiben: das Röhrchen eventuell mit einem Zahnstocher säubern.

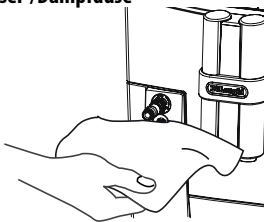
5. Den Innenbereich der Aufnahme für den Drehknopf zur Regulierung des Schaums unter fließendem Wasser reinigen (siehe Abbildung)
6. Überprüfen Sie ebenfalls, dass das Ansaugrohr und das Abgaberohr nicht durch Milchreste verstopft sind.



- Den Drehknopf wieder so einsetzen, dass der Pfeil mit der Schrift "INSERT", dem Abgaberohr und dem Milchansaugrohr übereinstimmt.
- Den Deckel wieder auf den Milchbehälter setzen.

Reinigung der Heißwasser-/Dampfdüse

Die Düse nach jeder Milchzubereitung mit einem Schwamm reinigen, dabei die auf den Dichtungen verbliebenen Milchreste beseitigen (siehe nebenstehende Abbildung).



ENTKALKUNG

Die Kaffeemaschine muss entkalkt werden, wenn die Meldung „ENTKALKEN“ auf dem Display aufblinkt.



Achtung!

- Das Entkalkungsmittel enthält Säuren, die Haut und Augen reizen können. Die auf der Packung des Entkalkers aufgeführten Sicherheitsweise des Herstellers sowie die Anweisungen bezüglich des Verhaltens bei Kontakt mit Augen und Haut sind unbedingt zu befolgen.
- Verwenden Sie ausschließlich De'Longhi Entkalker. Verwenden Sie auf keinen Fall Entkalkungsmittel auf Sulfamin- oder Essigsäurebasis, andernfalls erlischt jeder Garantieanspruch. Die Garantie hat zudem keine Gültigkeit, wenn die Entkalkung nicht regelmäßig durchgeführt wird.

- Die Kaffeemaschine einschalten.
- Durch Drücken der Taste **MENU/ESC** gelangen Sie zum Menü.
- Drücken Sie die Taste **MILK** (>) oder **CAPPUCCINO** (<) bis auf dem Display die Schrift „Entkalkung“ angezeigt wird.
- Durch Drücken der Taste Δ/OK auswählen. Auf dem Display erscheint „Entkalkung Bestätigen?“. Zur Aktivierung der Funktion erneut Δ/OK zur Bestätigung drücken.
- Auf dem Display erscheint die Meldung „Entkalker einfüllen Bestätigen?“ abwechselnd mit „ABTROPFSCHALE LEEREN“
- Entleeren Sie den Wassertank (A9) vollständig und entfernen Sie den Enthärterfilter (sofern vorhanden): Entleeren Sie dann die Abtropfschale (Abb. 26) und den Kaffeesatzbehälter, danach alles wieder einsetzen.

- Das Entkalkungsmittel bis zum auf der Tankseite aufgedruckten Füllstand **A** (entspricht einer 100ml-Packung) in den Wassertank (Abb. 32) geben, dann bis zum Füllstand **B** mit Wasser (ein Liter) auffüllen (Abb. 32); den Wassertank wieder einsetzen
- Stellen Sie unter den Heißwasserauslauf ein leeres Gefäß mit einem Mindestfassungsvermögen von 1,5 l (Abb. 6).



Achtung! Verbrühungsgefahr!

Aus dem Ausgaberohr fließt heißes, säurehaltiges Wasser. Achten Sie darauf, dass Sie nicht mit Wasserspritzern in Berührung kommen.

- Die Taste Δ/OK drücken, um das Einlaufen der Lösung zu bestätigen. Auf dem Display erscheint die Meldung „Maschine im Entkalkungsbetrieb“. Das Entkalkungsprogramm startet und die Entkalkungslösung tritt aus dem Wasserauslauf heraus. Das Entkalkungsprogramm führt automatisch eine Reihe von Spülzyklen und Pausen durch, um die Kalkverkrustungen in der Kaffeemaschine zu beseitigen.

Nach etwa 30 Minuten erscheint auf dem Display die Meldung „TANK FÜLLEN“.

- Das Gerät ist nun für einen Spülvorgang mit frischem Wasser bereit. Den Wassertank herausnehmen, entleeren, mit fließendem Wasser ausspülen, mit sauberem Wasser füllen und wieder einsetzen: Auf dem Display erscheint „Spülvorgang Bestätigen?“.
- Den Behälter für die aufgefangene Entkalkungslösung entleeren und leer unter den Heißwasserauslauf stellen.
- Die Taste Δ/OK für den Beginn des Spülvorgangs drücken. Das Heißwasser tritt aus dem Abgaberohr und auf dem Display erscheint die Meldung „Spülvorgang“.
- Wenn der Wassertank vollkommen geleert ist, erscheint auf dem Display die Meldung „Spülvorgang beendet Bestätigen?“.
- Die Taste Δ/OK drücken.
- Den Filter in den Tank einsetzen (falls vorhanden), siehe Abschnitt „Filter einsetzen“ (S. 19), den Wassertank erneut füllen und die Maschine ist betriebsbereit.


PROGRAMMIERUNG DER WASSERHÄRTE


Die Meldung ENTKALKEN wird nach einer voreingestellten Betriebszeit, die von der Wasserhärte abhängt, angezeigt.

Die Kaffeemaschine ist werkseitig auf Härtegrad 4 voreingestellt. Es ist möglich, die Kaffeemaschine je nach der in den verschiedenen Wohnregionen vorhandenen Wasserhärte zu programmieren, sodass der Entkalkungsvorgang weniger häufig durchgeführt werden muss.

Messung der Wasserhärte

1. Den dieser Bedienungsanleitung beiliegenden Reaktionsstreifen "TOTAL HARDNESS TEST" aus seiner Packung nehmen.
2. Den Streifen etwa eine Sekunde lang vollständig in ein Glas Wasser eintauchen.
3. Den Streifen aus dem Wasser nehmen und leicht schütteln. Nach etwa einer Minute bilden sich je nach der Wasserhärte 1, 2, 3 oder 4 kleine rote Quadrate; jedes Quadrat entspricht einem Härtegrad.

Weiches Wasser ● 

Wenig hartes Wasser ●● 

Hartes Wasser ●●● 

Sehr hartes Wasser ●●●● 

Einstellung der Wasserhärte

1. Zum Zugriff auf das Menü die Taste **MENU/ESC** drücken.
2. Die Taste **MILK (>)** oder **CAPPUCCINO (<)** drücken bis die Schrift „Wasserhärte“ angezeigt wird.
3. Durch Drücken der Taste /OK die Auswahl bestätigen.
4. Die Taste **MILK (>)** oder **CAPPUCCINO (<)** drücken und den durch den Reaktionsstreifen gemessenen Härtegrad einstellen (siehe Abb. im vorherigen Abschnitt).
5. Zur Bestätigung der Einstellung die Taste /OK drücken.
6. Zum Verlassen des Menüs die Taste **MENU/ESC** drücken. Nun ist die Kaffeemaschine gemäß der neuen Einstellung der Wasserhärte programmiert.

WASSERENTHÄRTERFILTER

Bei einigen Modellen wird der Enthärterfilter mitgeliefert: Wenn Ihr Modell nicht damit ausgerüstet sein sollte, empfehlen wir Ihnen, den Filter bei den autorisierten Kundendienststellen De'Longhi zu kaufen). Für einen korrekten Gebrauch des Filters die nachfolgend aufgeführten Anweisungen befolgen.

Einsetzen des Filters

1. Den Filter aus der Packung nehmen;
2. Die Kalenderscheibe (siehe Abb. 33) drehen, bis die nächsten zwei Gebrauchsmonate angezeigt werden.



Merke

Der Filter hat eine Lebensdauer von zwei Monaten bei normalem Gebrauch des Gerätes. Wenn die Maschine nicht in Betrieb genommen wird, muss der Filter nach max. 3 Wochen

getauscht werden.

3. Den Wassertank aus der Maschine nehmen und mit Wasser füllen.
4. Den Filter in den Wassertank geben und ungefähr 10 Sekunden lang vollständig eintauchen, dabei neigen, um das Austreten der Blasen zu ermöglichen (Abb. 34).
5. Den Filter in die vorgesehene Aufnahme einsetzen (Abb. 35A) und fest nach unten drücken.
6. Den Tank wieder mit dem Deckel verschließen (Abb. 35B), dann den Tank wieder in die Maschine einsetzen.

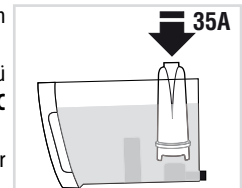
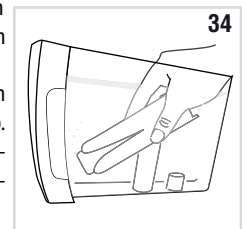
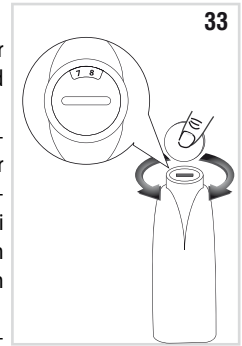
Wenn der Filter eingesetzt wird, muss dessen Vorhandensein dem Gerät mitgeteilt werden.

7. Zum Zugriff auf das Menü die Taste **MENU/ESC** drücken.
8. Die Taste **MILK (>)** oder **CAPPUCCINO (<)** drücken (Abb. 8) bis auf dem Display die Schrift „Filter einsetzen“ angezeigt wird.
9. Die Taste /OK drücken.
10. Auf dem Display erscheint die Meldung „Aktivieren?“.
11. Die Taste /OK zur Bestätigung der Auswahl drücken: Das Display zeigt an „Heißwasser Bestätigen?“.
12. Einen Behälter unter den Heißwasserauslauf stellen (Fassungsvermögen: mind. 100ml).
13. Erneut die Taste /OK zur Bestätigung der Auswahl drücken: Das Gerät beginnt mit der Heißwasserausgabe und das Display zeigt die Meldung „Bitte warten“ an.
14. Nach erfolgter Ausgabe stellt sich das Gerät automatisch auf die Position „Kaffee bereit“.

Die Aktivierung des Filters ist erfolgt und das Gerät ist betriebsbereit.

Austausch des Filters

Bei Anzeige der Meldung „FILTER AUSWECHSELN“ oder nach Ablauf der zwei Monate Lebensdauer (siehe Kalender) oder




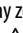
wenn das Gerät 3 Wochen lang nicht benutzt wurde, muss der Filter ausgewechselt werden:

1. Den verbrauchten Filter herausnehmen;
2. Den neuen Filter aus der Packung nehmen;
3. Den Cursor des Kalenders verschieben (siehe Abb. 33) um die nächsten zwei Gebrauchsmonate anzuzeigen (der Filter hat eine Lebensdauer von zwei Monaten);
4. Den Wassertank füllen;
5. Den Filter in den Wassertank geben und vollständig eintauchen, dabei neigen, um das Austreten der Blasen zu ermöglichen (Abb. 34);
6. Den Filter in die entsprechende Aufnahme (Abb. 35A) einsetzen und fest nach unten drücken, den Tank wieder mit dem Deckel (Abb. 35B) verschließen, dann den Tank wieder in die Maschine einsetzen;
7. Stellen Sie ein Gefäß unter den Heißwasserauslauf (Fassungsvermögen: mind. 100 ml);
8. Zum Zugriff auf das Menü die Taste **MENU/ESC** drücken;
9. Die Taste **MILK (>)** oder **CAPPUCCINO (<)** drücken bis auf dem Display die Schrift „Filter austauschen“ angezeigt wird;
10. Die Taste /OK drücken;
11. Auf dem Display erscheint die Meldung „Bestätigen?“;
12. Die Taste /OK zur Bestätigung der Auswahl drücken;
13. Auf dem Display erscheint die Meldung „Heißwasser Bestätigen?“;
14. Erneut die Taste /OK zur Bestätigung der Auswahl drücken: Das Gerät beginnt mit der Heißwasserausgabe und das Display zeigt die Meldung „Bitte warten“ an.
15. Sobald die Ausgabe beendet ist, geht das Gerät automatisch in „Kaffee bereit“ zurück.

Jetzt ist der Filter aktiviert und die Maschine ist betriebsbereit.


Entfernen des Filters

Soll das Gerät ohne Filter benutzt werden, muss dieser entfernt und die Entfernung dem Gerät gemeldet werden. Dazu wie folgt vorgehen:

1. Den Tank und den verbrauchten Filter herausnehmen;
2. Die Taste **MENU/ESC** für den Zugang zum Menü drücken;
3. Die Taste **MILK (>)** oder **CAPPUCCINO (<)** drücken (Abb. 8) bis auf dem Display die Schrift „Filter einsetzen Aktiviert“ erscheint;
4. Die Taste /OK drücken;
5. Das Display zeigt die Meldung „Deaktivieren?“ an;
6. Die Taste /OK zur Bestätigung drücken und die Taste **MENU/ESC** um das Menü zu verlassen.

TECHNISCHE DATEN

Spannung:	220-240 V ~ 50/60 Hz max. 10A
Leistungsaufnahme:	1450W
Druck:	15 bar
Max. Fassungsvermögen Wassertank:	2,0 l
Maße LxHxT:	238x350x445 mm
Kabellänge:	1,80 m
Gewicht:	11,8 kg
Max. Fassungsvermögen Kaffeebohnenbehälter	250 g

 Das Gerät entspricht den folgenden EG-Richtlinien:


- Stand-by-Richtlinie 1275/2008;
- Niederspannungsrichtlinien 2006/95/EG und nachfolgende Änderungen;
- EMV-Richtlinie 2004/108/EG und nachfolgende Änderungen;
- Die mit Nahrungsmitteln in Berührung kommenden Materialien und Gegenstände stimmen mit den Vorschriften der Europäischen Verordnung 1935/2004 überein.

ENTSORGUNG



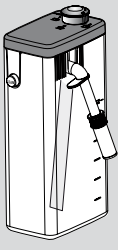
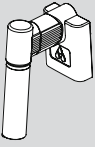

Wichtiger Hinweis für die korrekte Entsorgung des Produkts in Übereinstimmung mit der EG-Richtlinie 2002/96/EG. Am Ende seiner Nutzzeit darf das Produkt NICHT zusammen mit dem Siedlungsabfall beseitigt werden. Es kann zu den eigens von den städtischen Behörden eingerichteten Sammelstellen oder zu den Fachhändlern, die einen Rücknahmeservice anbieten, gebracht werden. Die getrennte Entsorgung eines Haushaltsgerätes vermeidet mögliche negative Auswirkungen auf die Umwelt und die menschliche Gesundheit, die durch eine nicht vorschriftsmäßige Entsorgung bedingt sind. Zudem ermöglicht wird die Wiederverwertung der Materialien, aus denen sich das Gerät zusammensetzt, was wiederum eine bedeutende Einsparung an Energie und Ressourcen mit sich bringt. Zur Erinnerung an die Verpflichtung, die Elektrohaushaltsgeräte getrennt zu beseitigen, ist das Produkt mit einer Mülltonne, die durchgestrichen ist, gekennzeichnet.

ANGEZEIGTE MELDUNGEN AUF DEM DISPLAY

ANGEZEIGTE MELDUNG	MÖGLICHE URSACHE	PROBLEMLÖSUNG
TANK FÜLLEN	Das Wasser im Tank ist nicht ausreichend.	Den Wassertank füllen und/oder korrekt einsetzen, indem Sie ihn fest hineindrücken, bis das Einrasten zu vernehmen ist.
KAFFEESATZBEHÄLTER LEEREN	Der Kaffeesatzbehälter (A14) ist voll.	Kaffeesatzbehälter und Abtropfschale entleeren und Reinigung durchführen, danach wieder einsetzen (Abb. 23). Wichtig: bei Herausziehen der Abtropfschale muss der Kaffeesatzbehälter immer entleert werden, auch wenn er nur wenig gefüllt ist. Wird dieser Vorgang nicht ausgeführt, kann es bei der Zubereitung der nachfolgenden Kaffees geschehen, dass sich der Kaffeesatzbehälter mehr als vorgesehen füllt und die Maschine verstopft.
ZU FEIN GEMAHLEN MAHLWERK EINSTELLEN <i>abwechselnd mit . . .</i> WASSERAUSLAUF EINSETZEN UND OK DRÜCKEN	Der Mahlgrad ist zu fein, sodass der Kaffee zu langsam oder überhaupt nicht herausläuft.	Die Kaffeeausgabe wiederholen und den Drehknopf zur Einstellung des Mahlgrads (Abb. 12) um eine Position zur Nummer 7 hin nach rechts drehen, während das Mahlwerk in Betrieb ist. Sollte die Ausgabe nach Zubereitung von mindestens 2 Kaffees immer noch zu langsam erfolgen, die Korrektur durch Drehen des Drehknopfs zur Einstellung des Mahlgrads um eine Position wiederholen (siehe Einstellung des Mahlwerks s. 12).
KAFFEESATZBEHÄLTER EINSETZEN	Der Kaffeesatzbehälter wurde nach der Reinigung nicht eingesetzt.	Die Abtropfschale herausnehmen und den Kaffeesatzbehälter einsetzen.
GEMAHLENE KAFFEE EINFÜLLEN	Es wurde die Funktion „vorgemahlener Kaffee“ gewählt, aber das vorgemahlene Kaffeepulver wurde nicht eingefüllt.	Das vorgemahlene Kaffeepulver in den Einfüllschacht füllen oder die Funktion Vorgemahlen abwählen (Abb. 17).
ENTKALKEN	Zeigt an, dass die Kaffeemaschine entkalkt werden muss.	Das im Abschnitt "Entkalkung" beschriebene Entkalkungsprogramm muss so schnell wie möglich durchgeführt werden (S. 18).
KAFFEEEMENGE REDUZ.	Es wurde zu viel Kaffee verwendet.	Entweder durch Drücken der Taste  (Abb. 9) eine mildere Stärke auswählen oder die Kaffeepulvermenge reduzieren.
KAFFEEBOHNENBEHÄLTER FÜLLEN	Es sind keine Kaffeebohnen mehr im Behälter.	Den Kaffeebohnenbehälter füllen (Abb. 13).
	Der Einfüllschacht für den vorgemahlene Kaffee ist verstopft.	Den Einfüllschacht mit Hilfe des Pinsels wie im Abschnitt „Reinigung des Kaffeepulvereinfüllschachts“ beschrieben, reinigen.
BRÜHGRUPPE EINSETZEN	Die Brüheinheit wurde nach der Reinigung nicht wieder eingesetzt.	Die Brüheinheit, wie im Abschnitt „Reinigung der Brüheinheit“ beschrieben, einsetzen.
TANK EINSETZEN	Der Wassertank ist nicht korrekt eingesetzt.	Den Wassertank korrekt durch festes Drücken nach unten einsetzen.
ALLGEMEINE STÖRUNG	Das Maschineninnere ist sehr verschmutzt.	Die Kaffeemaschine, wie im Abschnitt „Reinigung und Wartung“ beschrieben, sorgfältig reinigen. Wenn die Kaffeemaschine nach erfolgter Reinigung noch immer diese Meldung anzeigt, wenden Sie sich an eine Kundendienststelle.
WASSERKREISLAUF LEER WASSERKREISL. FÜLLEN <i>abwechselnd mit</i> Heißwasser OK drücken	Der interne Wasserkreislauf ist leer.	OK drücken und das Wasser aus dem Wasserauslauf laufen lassen (A14) bis die Ausgabe gleichmäßig erfolgt.
FILTER AUSWECHSELN	Der Enthärterfilter ist verbraucht.	Filter austauschen oder gemäß den Anleitungen im Abschnitt "Wasserenthärterfilter" entfernen.
CLEAN drücken	Es wurde gerade Milch ausgegeben und deshalb ist die Reinigung der internen Leitungen des Milchbehälters erforderlich.	Taste CLEAN (Abb. 23) drücken und bis zum vollständigen Füllen des Fortschrittbalkens, der zusammen mit der Meldung "Reinigung läuft" auf dem Display erscheint, gedrückt halten.
WASSERAUSLAUF EINSETZEN	Der Wasserauslauf ist nicht oder nicht korrekt eingesetzt.	Wasserauslauf (D3) fest einsetzen.
MILCHBEHÄLTER EINSETZEN	Der Milchbehälter ist nicht korrekt eingesetzt.	Milchbehälter fest einsetzen (Abb. 21).

PROBLEMLÖSUNG

Nachstehend werden einige mögliche Betriebsstörungen aufgelistet. Wenn das Problem nicht entsprechend den Anweisungen behoben werden sollte, wenden Sie sich bitte an den Technischen Kundendienst.

PROBLEM	MÖGLICHE URSACHE	PROBLEMLÖSUNG
Der Kaffee ist nicht heiß.	Die Tassen wurden nicht vorgewärmt.	<ul style="list-style-type: none"> Die Warmhalteplatte aktivieren und die Tassen dort mindestens 20 Min. vorwärmen. Die Tassen durch Ausspülen mit warmem Wasser vorwärmen (Merke: es kann die Funktion Heißwasser benutzt werden).
	Die Brüheinheit hat sich abgekühlt, weil nach der letzten Kaffeezubereitung 2 bis 3 Minuten vergangen sind.	Vor der Kaffeezubereitung die Brüheinheit durch einen Spülvorgang erwärmen, indem Sie die entsprechende Funktion benutzen (S. 10).
	Die eingestellte Kaffeetemperatur ist "niedrig".	Über das Menü eine höhere Kaffeetemperatur einstellen.
Der Kaffee ist dünn und hat wenig Crema.	Der Kaffee ist zu grob gemahlen.	Den Drehknopf zur Einstellung des Mahlgrads um eine Position zur Nummer 1 hin nach links drehen, während das Mahlwerk in Betrieb ist (Abb. 12). Jeweils um eine Position vorrücken, bis eine zufriedenstellende Kaffeeausgabe erreicht wird. Die Wirkung ist erst nach 2 Kaffeeausgaben sichtbar. (siehe Abschnitt "Einstellung des Mahlwerks" S. 12).
	Der Kaffee ist nicht geeignet.	Kaffee für Espressomaschinen verwenden.
Der Kaffee tritt zu langsam oder tröpfchenweise aus.	Der Kaffee ist zu fein gemahlen.	Den Drehknopf für die Einstellung des Mahlgrads um eine Position nach rechts zur Nummer 7 hin drehen, während das Mahlwerk sich in Betrieb befindet (Abb. 12). Jeweils um eine Position vorgehen, bis die Ausgabe zufriedenstellend ist. Die Wirkung ist erst nach 2 Kaffeeausgaben sichtbar. (siehe Abschnitt „Einstellung des Mahlwerks“ S. 12).
Der Kaffee fließt nicht aus einem oder beiden Ausgüssen des Kaffeeauslaufs.	Die Löcher der Ausgüsse sind verstopft.	Die Ausgüsse mit einem Zahnstocher durchstechen und reinigen (Abb. 29B).
 <p>Die Milch tritt nicht aus dem Ausgaberohr heraus</p> <p>Die Milch weist große Blasen auf oder spritzt aus dem Milchausgaberohr oder ist wenig aufgeschäumt</p>	Der Deckel des Milchbehälters ist schmutzig.	Den Deckel des Milchbehälters wie im Abschnitt "Reinigung des Milchbehälters" beschrieben, reinigen.
	Die Milch ist nicht kalt genug oder nicht teilentrahmt.	Vollentrahmte bzw. teilentrahmte Milch mit Kühl-schranktemperatur (etwa 5°C) verwenden. Sollte das Resultat dennoch nicht zufrieden stellend sein, versuchen Sie es mit einer anderen Milchmarke.
	Der Drehknopf für die Regulierung des Schaums ist schlecht eingestellt.	Gemäß den Anweisungen des Abschnittes „Zubereitung von Milchgetränken“ regulieren.
	Der Deckel oder der Drehknopf für die Regulierung des Schaums des Milchbehälters sind schmutzig	Deckel und Drehknopf des Milchbehälters wie im Abschn. "Reinigung des Milchbehälters" beschrieben, reinigen.
	Die Heißwasser-/Dampfdüse ist schmutzig.	Die Düse wie im Abschnitt "Reinigung der Heißwasser-/Dampfdüse" beschrieben, reinigen.
 <p>Die Milch hat große Blasen oder tritt mit Spritzern aus dem Milchausgaberohr oder ist wenig aufgeschäumt</p>	Der Auslauf ist schmutzig.	Mit der Reinigung wie im Absatz "Reinigung des Auslaufes nach Gebrauch" angegeben fortfahren.
	Das Gerät schaltet sich nicht ein.	<p>Der Stecker ist nicht korrekt eingesteckt.</p> <p>Den Stecker tief in die entsprechende Aufnahmestelle auf der Geräterückseite einsetzen.</p> <p>Der Netzstecker ist nicht an die Steckdose angeschlossen.</p> <p>Den Netzstecker an die Steckdose anschließen.</p> <p>Der Hauptschalter (A7) ist nicht eingeschaltet.</p> <p>Den Hauptschalter drücken (Abb. 2).</p>
Die Brüheinheit lässt sich nicht herausnehmen	Die Ausschaltung ist nicht auf korrekte Weise erfolgt.	Die Ausschaltung durch Drücken der Taste  (S. 10) vornehmen.