

Immer für Sie da

Hier können Sie Ihr Produkt registrieren und Unterstützung erhalten:
www.philips.com/welcome

BTM5000/12



Benutzerhandbuch

PHILIPS

Inhaltsangabe

1 Sicherheit und Hinweise	2
Sicherheit	2
Hinweis	4

2 Ihr Mikrosystem	4
Einführung	4
Lieferumfang	4
Geräteübersicht	5

3 Erste Schritte	7
Anschließen der Lautsprecher	7
Anschließen der UKW-Antenne	7
Anschließen an die Stromversorgung	8
Vorbereiten der Fernbedienung	8
Einstellen der Uhr	9
Einschalten	9
Demonstration der Funktionen des Geräts	9

4 Wiedergabe	10
Disc-Wiedergabe	10
Wiedergeben von USB	11
Wiedergabe von einem Bluetooth-Gerät	11

5 Empfangen von Radiosendern	13
Einstellen eines Radiosenders	13
Automatisches Programmieren von Radiosendern	13
Manuelles Programmieren von Radiosendern	13
Auswählen eines voreingestellten Radiosenders	13
Auswählen von Stereo-/Mono-Übertragung	14
Anzeigen von RDS-Informationen	14

6 Anpassen von Toneinstellungen	15
Einstellen der Lautstärke	15
Auswählen eines vordefinierten Sound-Effekts	15
Stummschalten	15

7 Weitere Funktionen	15
Einstellen des Sleep-Timers	15
Einstellen des Alarm-Timers	15
Wiedergabe über ein externes Audiogerät	16
Anpassen der Anzeigehelligkeit	17
Kopfhörer	17

8 Produktinformationen	17
Technische Daten	17
Informationen zur USB-Wiedergabefähigkeit	18
Unterstützte MP3-Disc-Formate	18
Bluetooth	18
Wartung	18

9 Fehlerbehebung	19
-------------------------	----

1 Sicherheit und Hinweise

Lesen Sie alle Anweisungen sorgfältig durch, bevor Sie dieses Produkt verwenden. Wenn Sie sich bei der Verwendung nicht an die folgenden Hinweise halten, erlischt Ihre Garantie.

Sicherheit

Sicherheit



Warnung

- Öffnen Sie auf keinen Fall das Gehäuse des Geräts.
 - Fetten Sie niemals Teile dieses Geräts ein.
 - Blicken Sie niemals in den Laserstrahl im Innern des Geräts.
 - Stellen Sie dieses Gerät niemals auf andere elektrische Geräte.
 - Setzen Sie das Gerät keinem direktem Sonnenlicht, keiner offenen Flamme und keiner starken Hitze aus.
 - Stellen Sie zum Trennen des Geräts von der Stromversorgung den einfachen Zugriff auf Netzkabel, Stecker oder Netzteil sicher.
-
- Es dürfen keine Flüssigkeiten an das Gerät gelangen.
 - Auf das Gerät dürfen keine möglichen Gefahrenquellen gestellt werden (z. B. mit einer Flüssigkeit gefüllte Gegenstände, brennende Kerzen).
 - Wenn der Netzstecker (MAINS) bzw. Gerätestecker als Trennvorrichtung verwendet wird, muss die Trennvorrichtung frei zugänglich bleiben.
 - Stellen Sie sicher, dass ausreichend freier Platz um das Gerät zur Verfügung steht, um eine ausreichende Belüftung sicherzustellen.
 - Verwenden Sie nur vom Hersteller empfohlenes Zubehör.

Pflege Ihres Geräts

- Legen Sie keine anderen Gegenstände außer Discs in das Disc-Fach.
- Legen Sie keine verbogenen Discs oder Discs mit Rissen in das Disc-Fach.
- Wenn Sie das Gerät über längere Zeit nicht verwenden, nehmen Sie die Discs aus dem Disc-Fach.
- Reinigen Sie das Gerät nur mit einem Mikrofasertuch.

Umweltschutz



Ihr Gerät wurde unter Verwendung hochwertiger Materialien und Komponenten entwickelt und hergestellt, die recycelt und wiederverwendet werden können.



Befindet sich dieses Symbol (durchgestrichene Abfalltonne auf Rädern) auf dem Gerät, bedeutet dies, dass für dieses Gerät die Europäische Richtlinie 2002/96/EG gilt.

Informieren Sie sich über die örtlichen Bestimmungen zur getrennten Sammlung elektrischer und elektronischer Geräte.

Richten Sie sich nach den örtlichen Bestimmungen und entsorgen Sie Altgeräte nicht über Ihren Hausmüll. Durch die korrekte Entsorgung Ihrer Altgeräte werden Umwelt und Menschen vor möglichen negativen Folgen geschützt.



Ihr Produkt enthält Batterien, die der Europäischen Richtlinie 2006/66/EG unterliegen. Diese dürfen nicht mit dem normalen Hausmüll entsorgt werden. Bitte informieren Sie sich über die örtlichen Bestimmungen zur gesonderten

Entsorgung von Batterien, da durch die korrekte Entsorgung Umwelt und Menschen vor möglichen negativen Folgen geschützt werden.

Prüfzeichen



Dieses Produkt entspricht den Richtlinien der Europäischen Union zu Funkstörungen.

CE 0890

Dieses Produkt entspricht der Richtlinie 1999/5/EC.

Dieses Gerät ist mit diesem Etikett versehen:



Hinweis

- Das Typenschild befindet sich auf der Geräteunterseite.

Gehörschutz



Warnung

- Um mögliche Hörschäden zu vermeiden, hören Sie Audioinhalte nicht bei hoher Lautstärke über einen längeren Zeitraum.

Wählen Sie eine moderate Lautstärke.

- Das Verwenden von Kopfhörern bei hoher Lautstärke kann Ihrem Gehör

schaden. Dieses Produkt kann Töne in einem Dezibelbereich wiedergeben, der bei einem gesunden Menschen bereits nach weniger als einer Minute zum Gehörverlust führen kann. Der höhere Dezibelbereich ist für Personen gedacht, die bereits unter einer Beeinträchtigung ihres Hörvermögens leiden.

- Die Lautstärke kann täuschen. Die als "angenehm" empfundene Lautstärke erhöht sich mit der Zeit. Deswegen kann es vorkommen, dass nach längerem Zuhören als "normal" empfunden wird, was in Wirklichkeit sehr laut und für Ihr Gehör schädlich ist. Um diesen Effekt zu vermeiden, sollten Sie die Lautstärke vor der Eingewöhnung auf einen sicheren Lautstärkepegel einstellen und diese Einstellung nicht mehr verändern.

So finden Sie Ihren sicheren Lautstärkepegel:

- Stellen Sie den Lautstärkeregler auf eine geringe Lautstärke.
- Erhöhen Sie langsam die Lautstärke, bis der Ton klar und deutlich zu hören ist.

Hören Sie nur eine angemessene Zeit:

- Bei sehr intensiver Nutzung kann auch eine "sichere" Lautstärke zu Gehörschäden führen.
- Verwenden Sie deshalb Ihre Geräte in vernünftiger Weise, und pausieren Sie in angemessenen Zeitabständen.

Beachten Sie bei der Verwendung von Kopfhörern folgende Richtlinien.

- Hören Sie nur bei angemessener Lautstärke und nur eine angemessene Zeit lang.
- Achten Sie darauf, dass Sie den Lautstärkepegel auch nach der Eingewöhnungsphase unverändert lassen.
- Stellen Sie die Lautstärke nur so hoch ein, dass Sie Umgebungsgeräusche noch wahrnehmen können.
- In potenziell gefährlichen Situationen sollten Sie sehr vorsichtig sein oder die Verwendung kurzzeitig unterbrechen. Verwenden Sie die Kopfhörer nicht,

während Sie ein motorisiertes Fahrzeug führen, Fahrrad oder Skateboard fahren usw. Dies könnte für den Straßenverkehr gefährlich sein und ist in vielen Ländern verboten.

Hinweis

Änderungen oder Modifizierungen des Geräts, die nicht ausdrücklich von Philips Consumer Lifestyle genehmigt wurden, können zum Erlöschen der Betriebserlaubnis führen.

Umweltinformationen

Auf überflüssige Verpackung wurde verzichtet. Die Verpackung kann leicht in drei Materialtypen getrennt werden: Pappe (Karton), Styropor (Polsterung) und Polyethylen (Beutel, Schaumstoff-Schutzfolie).

Ihr Gerät besteht aus Werkstoffen, die wiederverwendet werden können, wenn das Gerät von einem spezialisierten Fachbetrieb demontiert wird. Bitte beachten Sie die örtlichen Vorschriften zur Entsorgung von Verpackungsmaterial, verbrauchten Batterien und Altgeräten.



**Be responsible
Respect copyrights**

Das unbefugte Kopieren von kopiergeschütztem Material wie z. B. Computerprogrammen, Dateien, Sendungen und Tonaufnahmen kann eine Urheberrechtsverletzung und somit eine Straftat darstellen. Dieses Gerät darf für solche Zwecke nicht verwendet werden.

Bluetooth

Der Name und das Logo von Bluetooth® sind eingetragene Marken von Bluetooth SIG, Inc., und die Verwendung dieser Marken durch Philips erfolgt unter Lizenz.

2 Ihr Mikrosystem

Herzlichen Glückwunsch zu Ihrem Kauf und willkommen bei Philips! Um die Unterstützung von Philips optimal nutzen zu können, sollten Sie Ihr Produkt unter www.philips.com/welcome registrieren.

Einführung

Mit diesem Gerät können Sie Audioinhalte von Discs, USB-Massenspeichergeräten, Bluetooth-fähigen Geräten und anderen externen Geräten genießen oder Radiosender hören.

Das Gerät unterstützt folgende Medienformate:

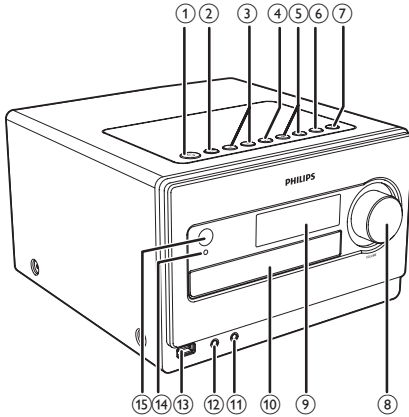


Lieferumfang

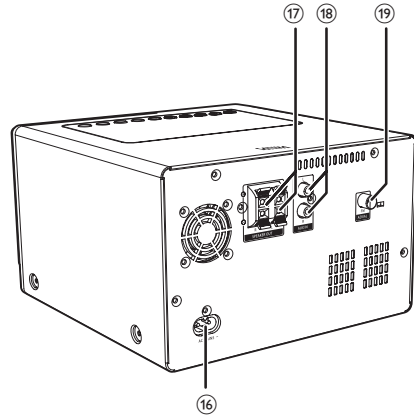
Prüfen Sie zunächst den Verpackungsinhalt:

- Hauptgerät
- 2 x Lautsprecher
- Fernbedienung und 2 x AAA-Batterien
- UKW-Antenne
- Netzkabel
- 1 fest angebrachte Vorderseite (für Hauptgerät)
- 1 fest angebrachte Lautsprecherabdeckung
- Kurzes Benutzerhandbuch
- Sicherheit und Hinweise – Merkblatt

Geräteübersicht



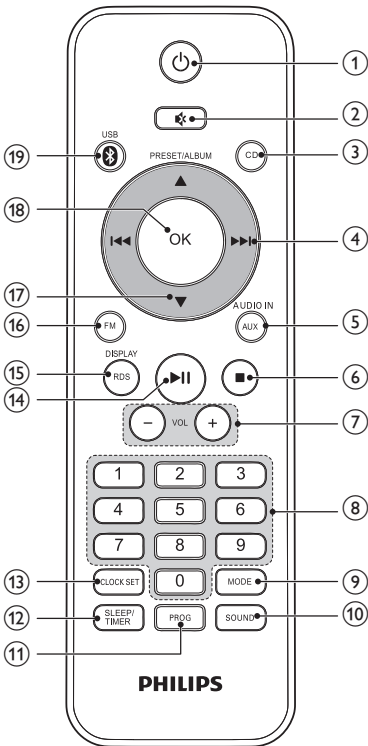
- ① **⏻**
 - Einschalten des Geräts, und Wechseln in den Standby- oder Eco Power-Standby-Modus
- ② **SOURCE**
 - Auswählen einer Quelle: DISC, USB, TUNER, AUDIO IN, AUX oder BT.
- ③ **⏮ / ⏭**
 - Springen zum vorherigen/nächsten Titel
 - Auswählen eines voreingestellten Radiosenders
 - Einstellen der Uhrzeit
- ④ **▶ ||**
 - Starten oder Anhalten der Wiedergabe
- ⑤ **◀◀ / ▶▶**
 - Halten Sie die Taste gedrückt, um innerhalb von Titeln/Discs/USB-Geräten zu suchen.
 - Suchen nach einem Radiosender
- ⑥ **■**
 - Stoppen der Wiedergabe
 - Löschen eines Programms
 - Ein-/Ausschalten der Funktionsdemonstration im Standby-Modus
 - Im Bluetooth-Modus gedrückt halten, um den Kopplungsverlauf für Bluetooth zu löschen.



- ⑦ **▲**
 - Öffnen/Schließen des Disc-Fachs
- ⑧ **VOLUME**
 - Einstellen der Lautstärke
 - Einstellen der Uhrzeit
- ⑨ **Anzeigefeld**
 - Anzeigen des aktuellen Status
- ⑩ **Disc-Fach**
- ⑪ **🎧**
 - Kopfhörerbuchse
- ⑫ **AUDIO IN**
 - Anschließen eines externen Audiogeräts
- ⑬ **🔌**
 - USB-Buchse
- ⑭ **Bluetooth-Anzeige**
 - Leuchtet auf, wenn das Hauptgerät mit einem Bluetooth-kompatiblen Gerät verbunden ist.
- ⑮ **IR-Sensor**
 - Erkennen von Signalen der Fernbedienung (zeigen Sie mit der Fernbedienung immer auf den IR-Sensor)
- ⑯ **AC MAIN~**
 - Stromanschlussbuchse

- 17 **SPEAKER OUT**
 - Anschließen der Lautsprecher
- 18 **AUX IN**
 - Anschließen eines externen Audiogeräts
- 19 **FM AERIAL**
 - Anschließen der UKW-Antenne

Übersicht über die Fernbedienung



- 1 **⏻**
 - Einschalten des Systems oder Wechseln in den Standby- oder Eco Power-Modus
- 2 **🔇**

- Stummschalten oder erneutes Einschalten des Tons.
- 3 **CD**
 - Auswählen einer Disc-Quelle
- 4 **⏮ / ⏭**
 - Springen zum vorherigen/nächsten Titel
 - Einstellen eines Radiosenders
 - Halten Sie die Taste gedrückt, um innerhalb von Titeln/Discs/USB-Geräten zu suchen.
- 5 **AUX/AUDIO IN**
 - Auswählen einer externen Audiogerätequelle
- 6 **■**
 - Stoppen der Wiedergabe
 - Löschen eines Programms
 - Ein-/Aus-switchen der Funktionsdemonstration im Standby-Modus
 - Im Bluetooth-Modus gedrückt halten, um den Kopplungsverlauf für Bluetooth zu löschen.
- 7 **VOL +/-**
 - Einstellen der Lautstärke
 - Einstellen der Uhrzeit
- 8 **Zifferntasten**
 - Direktes Auswählen eines Titels von einer Disc oder einem USB-Gerät
 - Auswählen eines voreingestellten Radiosenders
- 9 **MODE**
 - Auswählen von Wiedergabewiederholung/ Zufallswiedergabe
- 10 **SOUND**
 - Auswählen einer voreingestellten Sundeinstellung
- 11 **PROG**
 - Programmieren von Titeln in der Disc-/ USB-Quelle
 - Programmieren von Radiosendern
- 12 **SLEEP/TIMER**

- Einstellen des Sleep-Timers
- Einstellen des Alarm-Timers

13 CLOCK SET

- Einstellen der Uhr im Standby-Modus
- Anzeigen der Zeit in jedem Quellmodus

14 ►||

- Starten oder Anhalten der Wiedergabe

15 RDS/DISPLAY

- Auswählen der RDS-Senderinformationen
- Synchronisieren der Uhrzeit mit einem RDS-Sender
- Auswählen der Anzeigeeinformationen während der Wiedergabe
- Einstellen der Anzeigehelligkeit im Standby-Modus

16 FM

- Auswählen der UKW-Radioquelle

17 PRESET/ALBUM ▲ / ▼

- Springen zum vorhergehenden / nächsten Album
- Auswählen eines voreingestellten Radiosenders
- Einstellen der Uhrzeit

18 OK

- Bestätigen einer Auswahl
- Umschalten zwischen STEREO und MONO in der Tuner-Quelle

19 * /USB

- Auswählen der Bluetooth-Quelle
- Auswählen der USB-Quelle

3 Erste Schritte



Achtung

- Die Verwendung von Steuerelementen, Einstellungen oder Vorgehensweisen, die von dieser Darstellung abweichen, können zu gefährlichen Strahlenbelastungen oder anderen Sicherheitsrisiken führen.

Folgen Sie den Anweisungen in diesem Kapitel immer nacheinander:

Wenn Sie mit Philips Kontakt aufnehmen, werden Sie nach der Modell- und Seriennummer Ihres Geräts gefragt. Sie finden die Modell- und Seriennummer auf der Rückseite des Geräts. Notieren Sie die Nummern:

Modell-Nr. _____

Serien-Nr. _____

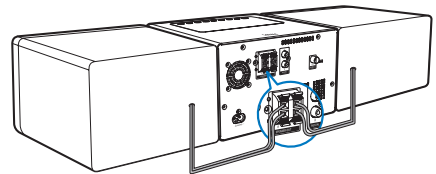
Anschließen der Lautsprecher



Hinweis

- Verwenden Sie nur die mitgelieferten Lautsprecher, um eine optimale Klangwiedergabe zu gewährleisten.
- Schließen Sie keine Lautsprecher an, die eine niedrigere Impedanz aufweisen als die mitgelieferten Lautsprecher. Weitere Informationen finden Sie im Abschnitt "Technische Daten" dieser Bedienungsanleitung.

Schließen Sie die Lautsprecherkabel korrekt an die entsprechenden Eingänge des Geräts an.



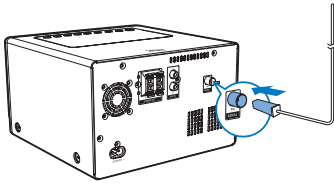
Anschließen der UKW-Antenne



Tip

- Für den optimalen Empfang ziehen Sie die Antenne vollständig aus, und richten sie aus.

Schließen Sie die mitgelieferte UKW-Antenne an die **FM AERIAL**-Buchse des Hauptgeräts an.



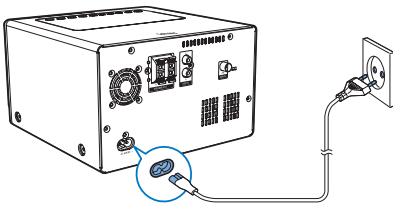
Anschließen an die Stromversorgung

! Achtung

- Möglicher Produktschaden! Stellen Sie sicher, dass die Spannung mit der Spannung übereinstimmt, die auf der Rück- oder Unterseite des Geräts angegeben ist.
- Stromschlaggefahr! Ziehen Sie immer am Stecker, um das Stromkabel vom Netzanschluss zu trennen. Ziehen Sie niemals am Kabel.
- Vergewissern Sie sich vor dem Anschließen des Netzkabels, dass alle anderen Verbindungen hergestellt wurden.

Anschließen des Netzkabels

- der **AC MAIN~**-Buchse des Hauptgeräts.
- einer Steckdose.



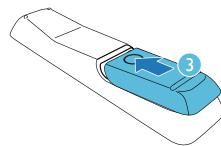
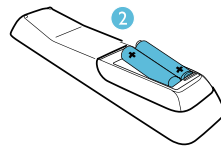
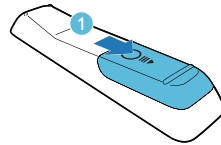
Vorbereiten der Fernbedienung

! Achtung

- Explosionsgefahr! Halten Sie die Batterien von Hitze, Sonnenlicht und Feuer fern. Werfen Sie die Batterien niemals ins Feuer.

So tauschen Sie die Batterien der Fernbedienung aus:

- 1 Öffnen Sie das Batteriefach.
- 2 Setzen Sie wie abgebildet 2 AAA-Batterien mit der korrekten Polarität (+/-) ein.
- 3 Schließen Sie das Batteriefach.



≡ Hinweis

- Nehmen Sie die Batterien aus der Fernbedienung wenn Sie diese längere Zeit nicht verwendet haben.
- Verwenden Sie keine Kombination älterer und neuer Batterien oder unterschiedlicher Batterietypen.
- Batterien enthalten chemische Substanzen und müssen daher ordnungsgemäß entsorgt werden.

Einstellen der Uhr

Hinweis

- Sie können die Uhrzeit nur im Standby-Modus einstellen.

- 1 Halten Sie im Standby-Modus die Taste **CLOCK SET** auf der Fernbedienung gedrückt, um den Einstellungsmodus für die Uhr aufzurufen.
 - ↳ **[CLOCK SET]** (Uhr eingestellt) wird kurz angezeigt.
 - ↳ Das 12-Stunden- oder 24-Stunden-Format wird angezeigt.
- 2 Drücken Sie **PRESET/ALBUM ▲ / ▼**, um das 12- oder das 24-Stundenformat auszuwählen.
- 3 Drücken Sie zur Bestätigung die Taste **CLOCK SET**.
 - ↳ Die Ziffern für die Stundenanzeige beginnen zu blinken.
- 4 Drücken Sie **PRESET/ALBUM ▲ / ▼**, um die Stunden einzustellen.
- 5 Drücken Sie zur Bestätigung die Taste **CLOCK SET**.
 - ↳ Die Minutenanzeige beginnt zu blinken.
- 6 Drücken Sie auf **PRESET/ALBUM ▲ / ▼**, um die Minuten einzustellen.
- 7 Drücken Sie zur Bestätigung die Taste **CLOCK SET**.

Hinweis

- Sie können auch **VOL +/-** auf der Fernbedienung oder **◀/▶**, **VOLUME** auf dem Hauptgerät drücken, um das Stundenformat sowie die Stunden und Minuten einzustellen.
- Um den Uhreinstellmodus ohne Speichern zu verlassen, drücken Sie **■/MENU**.
- Wenn 90 Sekunden lang keine Taste gedrückt wird, verlässt das Gerät den Einstellungsmodus für die Uhr automatisch.

Einschalten

- Drücken Sie **⏻**.
 - ↳ Das Gerät wechselt zu der zuletzt gewählten Quelle.

Schalten in den Standby-Modus

- Drücken Sie erneut auf **⏻**, um das Gerät in den Standby-Modus zu schalten.
 - ↳ Im Anzeigefeld wird die Uhr angezeigt (sofern eingestellt).

Wechseln in den Eco Power-Modus

- Halten Sie die Taste **⏻** mindestens drei Sekunden lang gedrückt.
 - ↳ **[ECOPOWER]** (Energiesparmodus) wird kurz angezeigt.

Tipp

- Nach 15 Minuten im Standby-Modus wechselt das Gerät in den Eco Power-Modus.

Wechseln zwischen Standby-Modus und Eco Power-Modus:

- Halten Sie im Standby-/Eco Power-Modus die Taste **⏻** gedrückt, um in den Eco Power/Standby-Modus zu wechseln.

Demonstration der Funktionen des Geräts

- Im Standby-Modus drücken Sie **MENU/■**, bis **[WELCOME TO PHILIPS]** (Willkommen bei Philips) von rechts nach links über das Display läuft. Anschließend wird kurz **[DEMO ON]** (Demo an) angezeigt.
 - ↳ Die Funktionen dieses Systems werden nacheinander angezeigt.
- Um die Demonstration auszuschalten, drücken Sie erneut **■/MENU**.

4 Wiedergabe

Hinweis

- Sie können Zifferntasten direkt drücken, um einen Titel auszuwählen oder einen Titel bzw. eine Datei vom aktuellen Album oder Ordner auszuwählen.

Disc-Wiedergabe

- 1 Drücken Sie wiederholt **SOURCE**, um DISC als Quelle auszuwählen.
- 2 Drücken Sie **▲**, um das Disc-Fach zu öffnen.
- 3 Legen Sie eine CD mit der bedruckten Seite nach oben ein.
- 4 Drücken Sie die Taste **▲**, um das Disc-Fach zu schließen.
- 5 Die Wiedergabe startet automatisch. Falls dies nicht der Fall sein sollte, drücken Sie **▶II**.

Anhalten/Fortsetzen der Wiedergabe

- Drücken Sie während der Wiedergabe **▶II**, um die Wiedergabe anzuhalten/fortzusetzen.

Zu einem Titel springen

Für CDs:

- Drücken Sie die Taste **◀◀ / ▶▶**, um einen anderen Titel auszuwählen.
 - Sie können auch **◀ / ▶** am Hauptgerät drücken, um einen anderen Titel auszuwählen.
 - Außerdem können Sie Zifferntasten verwenden, um einen Titel direkt auszuwählen.

Bei MP3-Discs und USB-Geräten:

- 1 Drücken Sie auf **PRESET/ALBUM ▲ / ▼**, um ein Album oder einen Ordner auszuwählen.
- 2 Drücken Sie auf **◀◀ / ▶▶**, um einen Titel oder eine Datei auszuwählen.

Suchen innerhalb eines Titels

- 1 Halten Sie während der Wiedergabe **◀◀ / ▶▶** gedrückt.
- 2 Lassen Sie die Taste los, um zur normalen Wiedergabe zurückzukehren.

Programmieren von Titeln

Hinweis

- Sie können Titel nur dann programmieren, wenn Sie die Wiedergabe vorher beenden.

Sie können bis zu 20 Titel programmieren.

- 1 Drücken Sie **PROG**, um den Programmiermodus zu aktivieren.
↳ **[PRG]** (Programm) wird angezeigt.
- 2 Drücken Sie für MP3/WMA-Titel **PRESET/ALBUM ▲ / ▼**, um ein Album auszuwählen
- 3 Drücken Sie die Taste **◀◀ / ▶▶**, um einen Titel auszuwählen. Drücken Sie anschließend **PROG**, um die Auswahl zu bestätigen.
- 4 Wiederholen Sie die Schritte 2 und 3, um weitere Titel zu programmieren.
- 5 Drücken Sie die Taste **▶II**, um die programmierten Titel wiederzugeben.
↳ Während der Wiedergabe wird **[PROG]** (Programm) angezeigt.
 - Um ein Programm zu löschen, drücken Sie in der Stopp-Position auf **■ /MENU**.

Anzeigen von Wiedergabeinformationen

- Drücken Sie während der Wiedergabe wiederholt die Taste **RDS/DISPLAY**, um andere Wiedergabeinformationen anzuzeigen.
 - Für CD: Abgelaufene Zeit des aktuellen Titels, verbleibende Zeit des aktuellen Titels, verbleibende Zeit aller Titel.
 - Für MP3-Disc und USB-Formate: ID3-Informationen, wie zum Beispiel **[TITLE]** (Titel), **[ALBUM]** (Album) und **[ARTIST]** (Künstler).

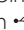
Auswählen der Optionen für Wiedergabewiederholung/ Zufallswiedergabe

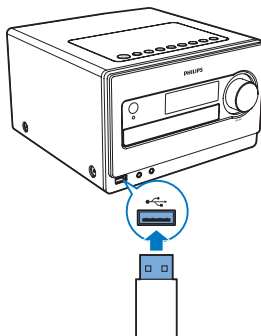
- 1 Drücken Sie während der Wiedergabe wiederholt auf **MODE**, um eine Wiederholungsoption oder den Zufallswiedergabemodus auszuwählen.
 - **REP**: Der aktuelle Titel wird wiederholt wiedergegeben.
 - **REP ALL**: Alle Titel werden wiederholt wiedergegeben.
 - **REP ALB**: Alle Titel des aktuellen Albums werden wiederholt wiedergegeben.
 - **SHUF**: Alle Titel werden in zufälliger Reihenfolge wiedergegeben.
- 2 Um zur normalen Wiedergabe zurückzukehren, drücken Sie wiederholt auf **MODE**, bis keine Option mehr angezeigt wird.

Wiedergeben von USB

Hinweis

- Überprüfen Sie, ob auf dem USB-Gerät abspielbarer Audioinhalt vorhanden ist.

- 1 Verbinden Sie das USB-Speichergerät mit dem -Anschluss.



- 2 Drücken Sie wiederholt die Taste **SOURCE**, um USB als Quelle auszuwählen.
 - ↳ Die Wiedergabe startet automatisch. Falls dies nicht der Fall sein sollte, drücken Sie **▶||**.
 - Um einen Ordner auszuwählen, drücken Sie die Taste **PRESET/ALBUM ▲ / ▼**.
 - Um eine Audiodatei auszuwählen, drücken Sie die Taste **◀◀ / ▶▶**.

Hinweis

- Sie können Zifferntasten direkt verwenden, um eine Datei vom aktuellen Ordner auszuwählen.

Wiedergabe von einem Bluetooth-Gerät

Sie können über das Gerät auch Musik von einem Bluetooth-Gerät hören.

Hinweis

- Bevor Sie ein Bluetooth-Gerät mit dem Hauptgerät verbinden, machen Sie sich mit den Bluetooth-Fähigkeiten des Geräts vertraut.
- Halten Sie das Gerät von anderen elektronischen Geräten fern, um Störsignale zu vermeiden.
- Die Reichweite zwischen Hauptgerät und dem gekoppelten Gerät beträgt etwa 10 Meter.
- Wenn sich zwischen dem Hauptgerät und dem Gerät ein Hindernis befindet, kann die Reichweite beeinträchtigt werden.

Tip

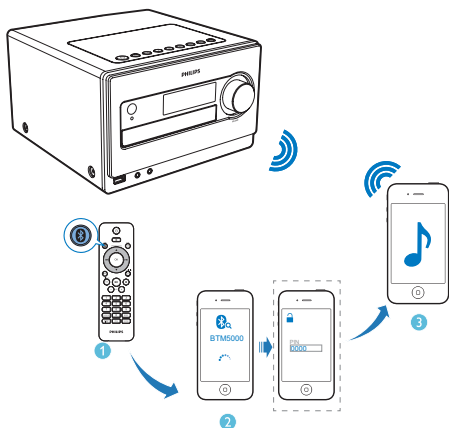
- Wenn das Gerät von der Bluetooth-Quelle zu einer anderen Quelle wechselt, wird das verbundene Bluetooth-Gerät automatisch getrennt.
- Das Gerät kann bis zu 8 Bluetooth-Geräte speichern, mit denen es bereits verbunden war.

- 1 Drücken Sie wiederholt die Taste **SOURCE**, um Bluetooth als Quelle auszuwählen.
- 2 Aktivieren Sie bei Ihrem Bluetooth-Gerät die Bluetooth-Funktion (siehe Benutzerhandbuch).
- 3 Wählen Sie "BTM5000" auf Ihrem Gerät für die Kopplung aus.
 - ↳ Die Bluetooth-Anzeige leuchtet auf.
 - ↳ Auf dem Display wird **[CONNECT]** angezeigt.
 - Bei einigen Geräten müssen Sie möglicherweise "0000" als Passwort für die Kopplung eingeben.
- 4 Beginnen Sie mit der Musikwiedergabe auf Ihrem Bluetooth-Gerät.

Um den Kopplungsverlauf für Bluetooth zu löschen:

Halten Sie **■** gedrückt.

- ↳ Die aktuelle Bluetooth-Verbindung wird getrennt.
- ↳ Wenn das Löschen erfolgreich war, läuft **[CLEAR BLUETOOTH PAIRED LIST SUCCESSFULLY]** (Löschen des Kopplungsverlaufs für Bluetooth erfolgreich) über den Bildschirm.



5 Empfangen von Radiosendern

↳ Der erste programmierte Radiosender wird automatisch wiedergegeben.

Einstellen eines Radiosenders

- 1 Drücken Sie wiederholt die Taste **SOURCE**, um die Tuner-Quelle auszuwählen.
- 2 Halten Sie **◀◀ / ▶▶** mindestens 2 Sekunden gedrückt.
 - ↳ **[SEARCH]** (Suche) wird angezeigt.
 - ↳ Das Radio wechselt automatisch zu einem Sender mit hoher Signalstärke.
- 3 Wiederholen Sie Schritt 2, um weitere Sender einzustellen.



Tip

- Um einen Sender mit schwacher Signalstärke auszuwählen, drücken Sie wiederholt auf **◀◀ / ▶▶**, bis der Empfang optimal ist.

Manuelles Programmieren von Radiosendern

Sie können maximal 20 voreingestellte Radiosender (UKW) programmieren.

- 1 Einstellen eines Radiosenders
- 2 Drücken Sie die Taste **PROG**, um in den Programmiermodus zu wechseln.
 - ↳ **[PRG]** (Programm) wird angezeigt.
- 3 Drücken Sie **PRESET/ALBUM ▲ / ▼**, um diesem Radiosender eine Nummer zuzuweisen, und bestätigen Sie dann mit **PROG**.
- 4 Wiederholen Sie die obigen Schritte zum Programmieren weiterer Sender.



Tip

- Soll ein programmierter Sender überschrieben werden, speichern Sie einen anderen Sender an seiner Stelle.

Automatisches Programmieren von Radiosendern

Sie können maximal 20 voreingestellte Radiosender (UKW) programmieren.

- Halten Sie im Tuner-Modus die Taste **PROG** mindestens 2 Sekunden lang gedrückt, um den automatischen Programmiermodus zu aktivieren.
 - ↳ **[AUTO]** (Automatisch) wird angezeigt.
 - ↳ Alle verfügbaren Sender werden nacheinander je nach Wellenband-Empfangsstärke programmiert.

Auswählen eines voreingestellten Radiosenders

- Drücken Sie im Tuner-Modus **PRESET/ALBUM ▲ / ▼**, um eine voreingestellte Sendernummer auszuwählen.
- Sie können eine voreingestellte Nummer auch direkt mit den Zifferntasten auswählen.



Tipp

- Stellen Sie die Antenne in möglichst großer Entfernung von Fernsehern, Videorecordern oder anderen Strahlungsquellen auf.
- Für den optimalen Empfang ziehen Sie die Antenne vollständig aus, und richten sie aus.

Auswählen von Stereo-/ Mono-Übertragung

Bei Sendern mit schwachen Signalen: verbessern Sie den Empfang durch Änderung der Tonausgabe zu Mono.

- Drücken Sie in der Tuner-Quelle **OK**, um eine Einstellung auszuwählen:
 - **[STEREO]**: Stereo
 - **[MONO]**: Mono

Anzeigen von RDS-Informationen

Bei RDS (Radio Data System) handelt es sich um einen Dienst, der es UKW-Sendern ermöglicht, zusätzliche Informationen zu übermitteln. Wenn Sie einen RDS-Sender einstellen, werden das RDS-Symbol und der Name des Senders angezeigt.

- 1 Einstellen eines RDS-Senders.
- 2 Drücken Sie wiederholt auf **RDS/DISPLAY**, um folgende Informationen aufzurufen (sofern verfügbar):
 - ↳ Sendername
 - ↳ Programmart, zum Beispiel **[NEWS]** (Nachrichten), **[SPORT]** (Sport), **[POP M]** (Popmusik) usw.
 - ↳ RDS RT
 - ↳ Frequenz

Synchronisieren der Uhrzeit mit RDS

Sie können die auf dem Gerät angezeigte Uhrzeit mit der des RDS-Radiosenders synchronisieren.

- 1 Stellen Sie einen RDS-Radiosender ein, der Zeitsignale überträgt.
- 2 Halten Sie **RDS/DISPLAY** länger als 2 Sekunden gedrückt.
 - ↳ **[CT SYNC]** wird angezeigt, und das Gerät erkennt automatisch die RDS-Zeit.
 - ↳ Wenn das Gerät kein Zeitsignal empfängt, wird **[NO CT]** angezeigt.



Hinweis

- Die Genauigkeit der übermittelten Zeit hängt von dem RDS-Sender ab, der das Zeitsignal aussendet.

6 Anpassen von Toneinstellungen

Einstellen der Lautstärke

- Drücken Sie während der Wiedergabe die Taste **VOL +/-**, um die Lautstärke zu erhöhen bzw. zu verringern.

Auswählen eines vordefinierten Sound-Effekts

- Drücken Sie während der Wiedergabe wiederholt die Taste **SOUND**, um Folgendes einzustellen:
 - **[WARM]** (warm)
 - **[BRIGHT]** (hell)
 - **[POWERFULL]** (kräftig)
 - **[CLEAR]** (löschen)
 - **[BALANCED]** (ausgeglichen)

Stummschalten

- Drücken Sie während der Wiedergabe **M**, um die Stummschaltung zu aktivieren/deaktivieren.
 - ↳ **[MUTING]** (stumm) blinkt auf dem Display nach dem Stummschalten.

7 Weitere Funktionen

Einstellen des Sleep-Timers

Dieses Gerät kann nach einer voreingestellten Zeit automatisch in den Standby-Modus umschalten.

- Drücken Sie bei eingeschaltetem Gerät wiederholt auf **SLEEP/TIMER**, um einen Zeitraum (in Minuten) auszuwählen.
 - **[SLEEP OFF]**
 - **[SLEEP -- 120]**
 - **[SLEEP -- 90]**
 - **[SLEEP -- 60]**
 - **[SLEEP -- 45]**
 - **[SLEEP -- 30]**
 - **[SLEEP -- 15]**
- ↳ Bei aktiviertem Sleep-Timer wird **zZ** angezeigt.

Deaktivieren des Sleep-Timers

- Drücken Sie mehrmals **SLEEP/TIMER**, bis **[SLEEP OFF]** (Sleep-Timer aus) angezeigt wird.
 - ↳ Bei deaktiviertem Sleep-Timer wird **zZ** ausgeblendet.

Einstellen des Alarm-Timers



Dieses Gerät kann als Wecker genutzt werden. **DISC**, **TUNER** oder **USB** werden aktiviert, um an einem vorgegebenen Zeitpunkt die Wiedergabe zu starten.

- 1 Drücken Sie auf **⏻**, um das Gerät in den Standby-Modus zu schalten.
- 2 Stellen Sie sicher, dass die Uhrzeit korrekt eingestellt ist.
- 3 **SLEEP/TIMER** gedrückt halten.

- ↳ Die Aufforderung zur Auswahl der Quelle wird angezeigt.
- 4 Drücken Sie wiederholt die Taste **SOURCE**, um eine Quelle auszuwählen: **DISC**, **USB** oder **TUNER**.
 - 5 Drücken Sie zur Bestätigung die Taste **SLEEP/TIMER**.
 - ↳ Die Ziffern für die Stundenanzeige beginnen zu blinken.
 - 6 Drücken Sie **PRESET/ALBUM ▲ / ▼**, um die Stunden einzustellen.
 - 7 Drücken Sie zur Bestätigung die Taste **SLEEP/TIMER**.
 - ↳ Die Minutenanzeige beginnt zu blinken.
 - 8 Drücken Sie **PRESET/ALBUM ▲ / ▼**, um die Minuten einzustellen.
 - 9 Drücken Sie zur Bestätigung die Taste **SLEEP/TIMER**.
 - ↳ **[VOL]** (Lautstärke) beginnt zu blinken.
 - 10 Drücken Sie die Taste **PRESET/ALBUM ▲ / ▼**, um die Lautstärke einzustellen, und drücken Sie zur Bestätigung die Taste **SLEEP/TIMER**.
 - ↳ Der Timer wurde eingestellt und ist nun aktiviert.

Tipp

- Für die Quellenauswahl können Sie auch **VOL +/-**, **PRESET/ALBUM ▲ / ▼** auf der Fernbedienung drücken oder **◀ / ▶**, **VOLUME** auf dem Hauptgerät.
- Für die Stunden-/Minuten-/Lautstärkeregelung können Sie auch **VOL +/-** auf der Fernbedienung drücken oder **◀ / ▶**, **VOLUME** auf dem Hauptgerät.

- ↳ Bei aktivierter Alarmfunktion wird im Display  angezeigt.
- ↳ Wenn der Timer deaktiviert ist, erlischt die Anzeige  auf dem Display.

Hinweis


- Im Audio-In- und Bluetooth-Modus kann die Alarmfunktion nicht eingestellt werden.
- Wenn **DISC/USB** als Quelle ausgewählt ist und der Titel nicht abgespielt werden kann, wird automatisch der Tuner aktiviert.

Wiedergabe über ein externes Audiogerät

Sie können Inhalte von einem externen Audiogerät, zum Beispiel einem MP3-Player, über dieses Gerät wiedergeben.

- 1 Schließen Sie das Audiogerät an.
 - Bei Audiogeräten mit Audioausgangsbuchsen (rot/weiß) Verbinden Sie ein Audiokabel (rot/weiß, nicht im Lieferumfang enthalten) mit den **AUX-IN**-Buchsen und den Audioausgangsbuchsen des Audiogeräts.
 - Bei Audiogeräten mit Kopfhörerbuchse: Schließen Sie das Audio-In-Kabel (nicht im Lieferumfang enthalten) an die **AUDIO IN**-Buchse und an die Kopfhörerbuchse des Audiogeräts an.
- 2 Drücken Sie die Taste **SOURCE**, um **AUDIO IN** oder **AUX** als Quelle auszuwählen.
- 3 Wiedergabe über ein externes Audiogerät

Aktivieren und Deaktivieren des Alarm-Timers

- 1 Drücken Sie auf , um das Gerät in den Standby-Modus zu schalten.
- 2 Drücken Sie wiederholt auf **SLEEP/TIMER**, um die Alarmfunktion zu aktivieren oder zu deaktivieren.

Anpassen der Anzegehelligkeit


Hinweis

- Sie können die Anzegehelligkeit nur im Standby-Modus einstellen.

Drücken Sie im Standby-Modus wiederholt **RDS/DISPLAY**, um die Anzegehelligkeit einzustellen.

- Volle Helligkeit (100 %)
- Halbe Helligkeit (70 %)
- Niedrige Helligkeit (40 %)

Kopfhörer

Schließen Sie den Kopfhörer (nicht im Lieferumfang enthalten) an den  -Anschluss des Geräts an, um den Ton über Kopfhörer zu hören.

8 Produktinformationen

Hinweis

- Die Produktinformationen können ohne vorherige Ankündigung geändert werden.

Technische Daten

Verstärker

Ausgangsleistung	2 x 20 W RMS
Frequenzgang	40 Hz bis 20 kHz, ±3 dB
Signal/Rausch-Verhältnis	> 77 dBA
Audio-In-Anschluss	600 mV RMS 22 k Ω
Aux-Eingang	1000mV RMS 22 k Ω

Disc

Lasertyp	Halbleiter
Disc-Durchmesser	12 cm/8 cm
Unterstützte Disc-Typen	CD-DA, CD-R, CD-RW, MP3-CD, WMA-CD
Audio-DAC	24 Bit/44,1 kHz
Klirrfaktor	< 0,8 % (1 kHz)
Frequenzgang	40 Hz bis 20 kHz (44,1 kHz)
Signal/Rausch-Verhältnis	> 77 dBA

Tuner

Empfangsbereich	UKW: 87,5 bis 108 MHz
Abstimmungsbereich	50 kHz

Anzahl der Senderspeicherplätze	20
Empfindlichkeit	
– Mono, 26 dB S/N Ratio	< 22 dBf
– Stereo, 46 dB S/N Ratio	< 43 dBf
Suchempfindlichkeit	< 28 dBf
Klirrfaktor	< 3 %
Signal/Rausch-Verhältnis	> = 50 dB

Lautsprecher

Lautsprecherimpedanz	6 Ohm
Lautsprechertreiber	89 mm Woofer + 13 mm Tweeter
Empfindlichkeit	> 85 dB/m/W ±4 dB/m/W

Allgemeine Informationen

Netzspannung	220 V - 240 V~, 50/60 Hz
Betriebs-Stromverbrauch	25 W
Eco-Standby-Stromverbrauch	< 0,5 W
USB Direct	Version 2.0 HS
Abmessungen	
- Hauptgerät (B × H × T)	210 × 132 × 242 mm
- Lautsprecher	200 × 132 × 220 mm
Gewicht	
- Hauptgerät	1,8 kg
- Lautsprecher	1,6 kg × 2

Informationen zur USB-Wiedergabefähigkeit

Kompatible USB-Geräte:

- USB-Flash-Speicher (USB 1.1 und USB 2.0)

- USB-Flash-Player (USB 1.1 und USB 2.0)
- Speicherkarten (zusätzliches Kartenlesegerät zum Einsatz mit diesem Gerät erforderlich)

Unterstützte Formate:

- USB- oder Speicher-Dateiformat FAT12, FAT16, FAT32 (Abschnittsgröße: 512 Byte)
- MP3-Bitrate (Übertragungsgeschwindigkeit): 32 – 320 Kbit/s und variable Bitrate
- WMA Version 9 oder ältere Versionen
- Die Verschachtelung von Verzeichnissen ist auf maximal 8 Ebenen beschränkt.
- Anzahl der Alben/Ordner: maximal 99
- Anzahl der Tracks/Titel: maximal 999
- ID3-Tag (Version 2.0 bis Version 2.3)
- Dateiname in Unicode UTF8 (maximale Länge: 16 Byte)

Unterstützte MP3-Disc-Formate

- ISO9660, Joliet
- Maximale Anzahl von Titeln: 999 (je nach Länge des Dateinamens)
- Maximale Anzahl von Alben: 99
- Unterstützte Sampling-Frequenzen: 32 kHz, 44,1 kHz, 48 kHz
- Unterstützte Bitraten: 32 bis 320 KBit/s, variable Bitraten

Bluetooth

Standard	Bluetooth-Version: 2.1+EDR
Frequenzband	2,402~2,480 GHz ISM-Band
Reichweite	10 m (freier Raum)

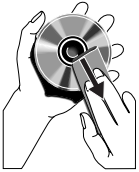
Wartung

Reinigen des Gehäuses

- Verwenden Sie ein weiches, mit einer milden Reinigungslösung leicht angefeuchtetes Tuch. Verwenden Sie keine Lösung, die Alkohol, Spirituosen, Ammoniak oder Scheuermittel enthält.

Reinigen von Discs

- Ist eine Disc verschmutzt, reinigen Sie sie mit einem Reinigungstuch. Wischen Sie die Disc von der Mitte nach außen hin ab.



- Verwenden Sie keine Lösungsmittel, wie Benzol, Verdüner, im Handel erhältliche Reinigungsmittel oder für analoge Schallplatten entwickeltes Antistatikspray.

Reinigen der Disc-Linse

- Nach längerem Gebrauch kann sich Schmutz oder Staub auf der optischen Linse ablagern. Um eine gute Wiedergabequalität zu gewährleisten, reinigen Sie die optische Linse mit Philips CD-Linsenreiniger oder einem im Handel erhältlichen Linsenreiniger. Befolgen Sie die Anweisungen zu dem Reiniger.

9 Fehlerbehebung



Warnung

- Öffnen Sie auf keinen Fall das Gehäuse des Geräts.

Bei eigenhändigen Reparaturversuchen verfällt die Garantie.

Wenn Sie bei der Verwendung dieses Geräts Probleme feststellen, prüfen Sie bitte die folgenden Punkte, bevor Sie Serviceleistungen anfordern. Besteht das Problem auch weiterhin, besuchen Sie die Philips Website unter www.philips.com/support. Wenn Sie Philips kontaktieren, stellen Sie sicher, dass sich das Gerät in der Nähe befindet und die Modell- und Seriennummer verfügbar ist.

Keine Stromversorgung

- Prüfen Sie, ob das Netzkabel des Geräts ordnungsgemäß angeschlossen wurde.
- Stellen Sie sicher, dass die Steckdose Strom führt.
- Die Energiesparfunktion schaltet das System automatisch aus, wenn Sie innerhalb von 15 Minuten nach der letzten Wiedergabe keine Taste betätigt haben.

Kein Ton oder schlechte Tonqualität

- Stellen Sie die Lautstärke ein.
- Stecken Sie die Kopfhörer aus.
- Überprüfen Sie, ob die Lautsprecher korrekt angeschlossen sind.
- Überprüfen Sie, ob die abisolierten Lautsprecherkabel eingeklemmt sind.

Das Gerät reagiert nicht

- Ziehen Sie den Netzstecker, und schließen Sie ihn wieder an. Schalten Sie anschließend das Gerät erneut ein.
- Die Energiesparfunktion schaltet das System automatisch aus, wenn Sie innerhalb von 15 Minuten nach der letzten Wiedergabe keine Taste betätigt haben.

Fernbedienung funktioniert nicht.

- Wählen Sie die passende Quelle zunächst über die Fernbedienung statt über das Hauptgerät aus, bevor Sie eine Funktionstaste betätigen.
- Verringern Sie den Abstand zwischen der Fernbedienung und dem Gerät.
- Achten Sie beim Einsetzen der Batterien auf die korrekte Lage der Pole ("+/-"-Zeichen) gemäß Angabe.
- Ersetzen Sie die Batterien.
- Richten Sie die Fernbedienung direkt auf den Sensor, der sich auf der Vorderseite des Geräts befindet.

Disc wird nicht erkannt

- Legen Sie eine Disc ein.
- Überprüfen Sie, ob Sie die Disc mit der beschrifteten Seite nach oben eingelegt haben.
- Warten Sie bis die kondensierte Feuchtigkeit auf der Linse verdunstet ist.
- Ersetzen oder reinigen Sie die Disc.
- Benutzen Sie eine finalisierte CD oder eine korrekt formatierte Disc.

Einige Dateien auf dem USB-Gerät werden nicht angezeigt

- Die Anzahl der Ordner oder Dateien auf dem USB-Gerät überschreitet ein bestimmtes Limit. Dies ist keine Fehlfunktion.
- Die Formate dieser Dateien werden nicht unterstützt.

Das USB-Gerät wird nicht unterstützt.

- Das USB-Gerät ist nicht mit dem Gerät kompatibel. Versuchen Sie ein anderes Gerät.

Schlechter Radioempfang

- Erhöhen Sie den Abstand vom Gerät zu Fernsehgeräten oder Videorekordern.
- Ziehen Sie die UKW-Antenne ganz heraus.
- Schließen Sie eine UKW-Außenantenne an.

Die Zeitschaltuhr funktioniert nicht

- Stellen Sie die Uhrzeit korrekt ein.

- Schalten Sie die Zeitschaltuhr ein.

Die Uhrzeit-/Zeitschaltuhreinstellung wurde gelöscht

- Die Stromversorgung wurde unterbrochen bzw. das Gerät wurde vom Netz getrennt.
- Stellen Sie die Uhrzeit-/Zeitschaltuhreinstellungen erneut ein.

Musikwiedergabe ist nach erfolgreicher Verbindung nicht verfügbar.

- Das Bluetooth-fähige Gerät ist nicht mit dem Hauptgerät kompatibel.

Verbindungsfehler mit Bluetooth-fähigem Gerät

- Das Gerät unterstützt nicht die für das Hauptgerät erforderlichen Profile.
- Das Hauptgerät ist bereits mit einem anderen Bluetooth-fähigen Gerät verbunden. Trennen Sie die Verbindung mit diesem und allen anderen Geräten, und versuchen Sie es erneut.

Das gekoppelte Mobiltelefon verbindet sich wiederholt und unterbricht die Verbindung dann wieder.

- Der Bluetooth-Empfang ist schlecht. Bewegen Sie das Mobiltelefon näher zum Hauptgerät, oder entfernen Sie Hindernisse zwischen dem Mobiltelefon und dem Hauptgerät.
- Einige Mobiltelefone verbinden sich wiederholt und unterbrechen die Verbindung dann wieder, wenn Sie Anrufe tätigen oder beenden. Dies ist kein Zeichen für eine Fehlfunktion des Geräts.
- Bei einigen Mobiltelefonen wird die Bluetooth-Funktion möglicherweise im Rahmen einer Energiesparfunktion automatisch deaktiviert. Dies ist kein Zeichen für eine Fehlfunktion des Geräts.



Specifications are subject to change without notice
© 2013 Koninklijke Philips Electronics N.V.
All rights reserved.

BTM5000_12_UM_V1.0

