

# BRAUN

## Series 5



Type 5751  
[www.braun.com](http://www.braun.com)

590 cc-4  
550 cc-4



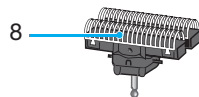
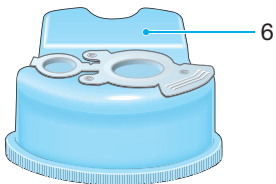
## Braun Infolines

|            |        |
|------------|--------|
| Deutsch    | 6, 58  |
| English    | 10, 58 |
| Français   | 14, 58 |
| Español    | 18, 59 |
| Português  | 22, 59 |
| Italiano   | 26, 60 |
| Nederlands | 30, 60 |
| Dansk      | 34, 60 |
| Norsk      | 38, 60 |
| Svenska    | 42, 61 |
| Suomi      | 46, 61 |
| Türkçe     | 50     |
| Ελληνικά   | 54, 61 |

|       |     |  |
|-------|-----|--|
| (D)   | (A) | <b>00 800 27 28 64 63</b><br><b>00 800 BRAUNINFOLINE</b> |
| (CH)  |     | <b>08 44 - 88 40 10</b>                                  |
| (GB)  |     | <b>0800 783 70 10</b>                                    |
| (IRL) |     | <b>1 800 509 448</b>                                     |
| (F)   |     | <b>0 800 944 802</b>                                     |
| (B)   |     | <b>0 800 14 592</b>                                      |
| (E)   |     | <b>901 11 61 84</b>                                      |
| (P)   |     | <b>808 20 00 33</b>                                      |
| (I)   |     | <b>(02) 6 67 86 23</b>                                   |
| (NL)  |     | <b>0 800-445 53 88</b>                                   |
| (DK)  |     | <b>70 15 00 13</b>                                       |
| (N)   |     | <b>22 63 00 93</b>                                       |
| (S)   |     | <b>020 - 21 33 21</b>                                    |
| (TR)  |     | <b>0 800 261 63 65</b>                                   |
| (HK)  |     | <b>852-25249377</b><br>(Audio Supplies Company Ltd.)     |

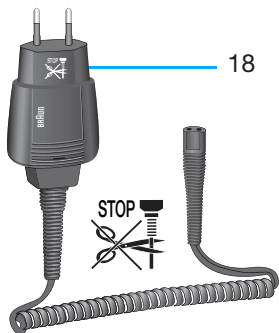
[www.service.braun.com](http://www.service.braun.com)

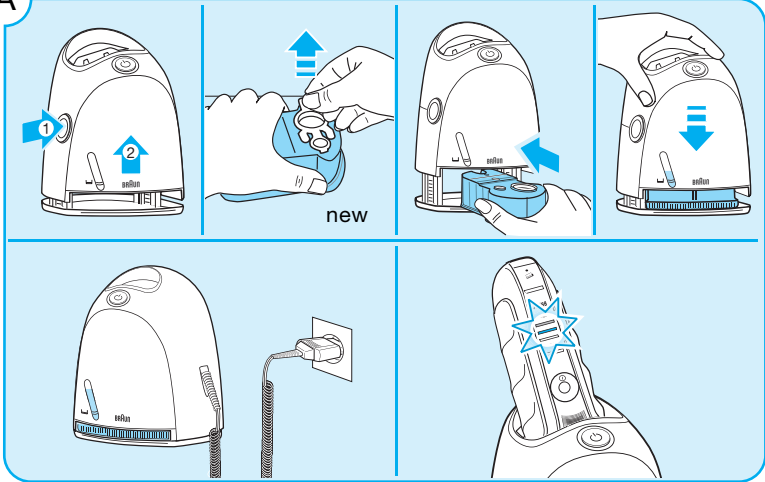
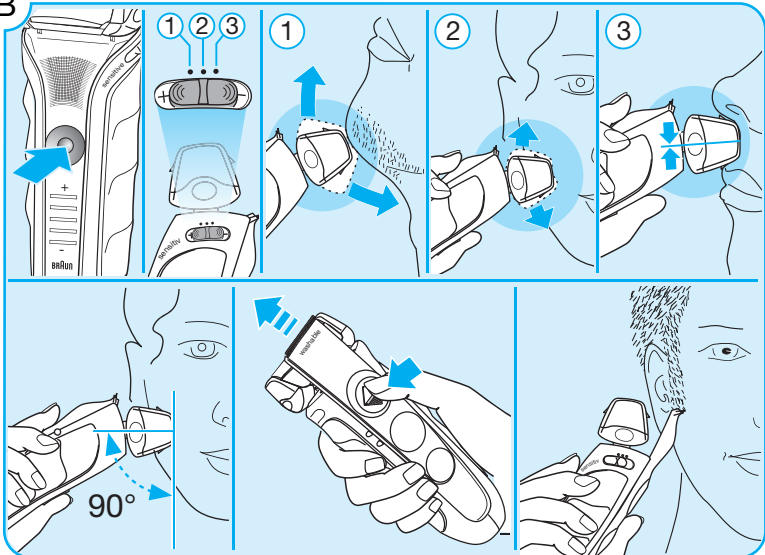
Braun GmbH  
Frankfurter Straße 145  
61476 Kronberg/Germany  
[www.braun.com](http://www.braun.com)

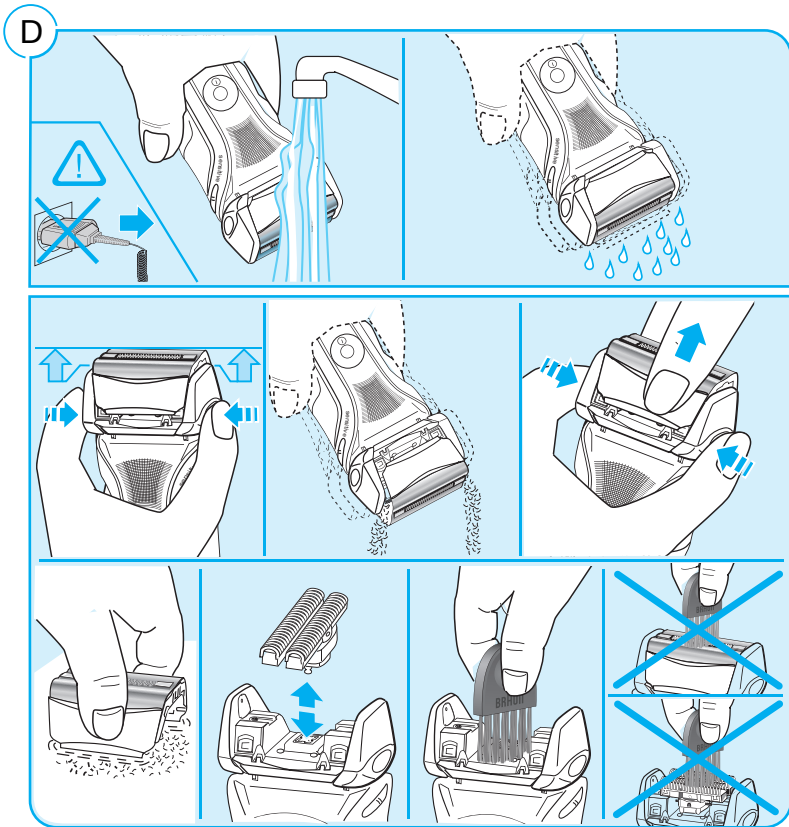
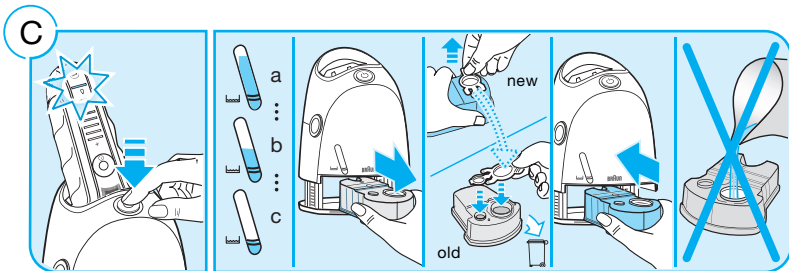


590

550



**A****B**



# Deutsch

Unsere Produkte werden hergestellt, um höchste Ansprüche an Qualität, Funktionalität und Design zu erfüllen. Wir wünschen Ihnen mit Ihrem neuen Braun Rasierer viel Freude.

## Achtung

Der Rasierer ist mit einem Spezialkabel mit integriertem Netzteil für Sicherheitskleinspannung ausgestattet. Es dürfen weder Teile ausgetauscht noch Veränderungen vorgenommen werden, da sonst Stromschlaggefahr besteht.

Kinder oder Personen mit eingeschränkten physischen, sensorischen oder geistigen Fähigkeiten dürfen dieses Gerät nicht benutzen, es sei denn, sie werden durch eine für ihre Sicherheit zuständige Person beaufsichtigt. Wir empfehlen außerdem, das Gerät außer Reichweite von Kindern aufzubewahren sowie sicherzustellen, dass Kinder nicht mit dem Gerät spielen.

Um ein Auslaufen der Reinigungsflüssigkeit zu vermeiden, achten Sie beim Aufstellen der Clean&Renew Station auf einen sicheren, waagerechten Stand.

Die Station darf mit eingesetzter Kartusche nicht gekippt, nicht heftig bewegt und in keiner Weise transportiert werden.

Die Station sollte weder in Spiegelschränken noch über Heizungen aufbewahrt, noch auf empfindlichen (polierten oder lackierten) Flächen abgestellt werden.

Die Reinigungskartusche enthält leicht entzündliche Flüssigkeit. Von Zündquellen fernhalten, in der Nähe der Station nicht rauchen. Nicht längere Zeit direktem Sonnenlicht aussetzen.

Die Reinigungskartusche nicht neu füllen. Verwenden Sie ausschließlich die original Reinigungskartusche von Braun.

## Beschreibung

### Clean&Renew™ Station

- 1 Füllstands-Anzeige
- 2 Lift-Taste für Kartuschenwechsel
- 3 Kontakte Station – Rasierer

- 4 Start-Taste
- 5 Steckerbuchse
- 6 Reinigungskartusche

### Rasierer

- 7 Scherfolie
- 8 Klingenblock
- 9 Entriegelungstasten
- 10 Langhaarschneider
- 11 Komfortstufen-Schalter «sensitive»
- 12 Kontakte Rasierer – Station
- 13 Ein-/Ausschalter
- 14 Rasierer-Display
- 15 Reinigungsanzeige
- 16 Wechselanzeige für Scherteile
- 17 Rasierer-Buchse
- 18 Spezialkabel
- 19 Etui

## A Vor der ersten Rasur

Vor dem ersten Gebrauch muss der Rasierer an das Netz angeschlossen werden (entweder direkt mit dem Spezialkabel (18)) oder gehen Sie wie folgt vor:

### Inbetriebnahme der Clean&Renew Station

- Verbinden Sie die Steckerbuchse der Station (5) über das Spezialkabel (18) mit dem Netz.
- Drücken Sie die Lift-Taste (2), um das Gehäuse-Oberteil anzuheben.
- Halten Sie die Kartusche (6) auf einer ebenen, festen Unterlage.
- Ziehen Sie den Verschluss vorsichtig ab.
- Schieben Sie die Kartusche bis zum Anschlag in das Bodenfach.
- Drücken Sie das Gehäuse-Oberteil langsam nach unten, bis es einrastet.

### Laden des Rasierers in der Clean&Renew Station

Stellen Sie den Rasierer mit dem Kopf nach unten in die Station (die Kontakte (12) auf der Rasierer-Rückseite berühren dann die Kontakte (3) in der Station). Wenn erforderlich, wird der Rasierer jetzt aufgeladen.

Voll geladen kann der Rasierer je nach Bartstärke ca. 45 Minuten kabellos betrieben werden.

Die ideale Umgebungstemperatur für das Laden liegt zwischen 5 °C und 35 °C. Setzen Sie den Rasierer nicht längere Zeit Temperaturen über 50 °C aus.

## Rasierer-Display

Auf dem Rasierer-Display (14) wird der Ladezustand der Akkus angezeigt. Beim Laden oder während der Benutzung blinkt das entsprechende Batterie-Segment (grün). Nach Vollladung leuchten alle Segmente für ca. eine Stunde, vorausgesetzt der Rasierer steht in der angeschlossenen Station.

Wenn die rote Restkapazitäts-Leuchte blinkt, geht die Akku-Ladung zur Neige. In der Regel können Sie die Rasur noch beenden.

## B Rasieren

Drücken Sie den Ein-/Aus-Schalter (13), um den Rasierer einzuschalten.

### Komfortstufen-Schalter «sensitive»

Der Schwingwinkel des Scherkopfes kann nach Ihren individuellen Bedürfnissen eingestellt werden.

Der «sensitive»-Schalter (11) bietet Ihnen drei Komfort-Stufen:

① «+»:

Der Scherkopf kann voll schwingen und folgt den Gesichtskonturen bei größtmöglichem Komfort.

② Mittelstellung:

Der Scherkopf schwingt weniger für mehr Kontrolle.

③ «-»:

Der Scherkopf ist fixiert für größtmögliche Kontrolle bei der Rasur an engen Gesichtspartien (z.B. unter der Nase).

## Langhaarschneider

Zum kontrollierten Trimmen von Schnauzbart und Haaransatz schieben Sie den ausfahrbaren Langhaarschneider (10) nach oben.

### Tipps für eine optimale Rasur

Für optimale Rasier-Ergebnisse empfehlen wir drei einfache Schritte:

1. Rasieren Sie sich immer, bevor Sie Ihr Gesicht waschen.
2. Rasierer stets im rechten Winkel (90°) zur Haut halten.
3. Haut straffen und gegen die Haarwuchsrichtung rasieren.

## Netzbetrieb

Wenn der Akku leer ist und Sie keine Zeit für das Laden in der Clean&Renew Station haben, kann die Rasur auch direkt über das Spezialkabel vom Netz erfolgen.

## Reinigung

Für beste Rasurergebnisse empfehlen wir, den Rasierer nach jeder Rasur in der Clean&Renew Station zu reinigen (siehe Abschnitt «Automatische Reinigung»). Die Station übernimmt alle Lade- und Reinigungsbelange des Rasierers.

### Reinigungsanzeige

Spätestens wenn nach der Rasur die gelbe Reinigungsanzeige (15) leuchtet, sollten Sie den Rasierer in der Clean&Renew Station reinigen. Auch wenn dies nicht erfolgt, erlischt die Reinigungsanzeige nach einiger Zeit wieder und der Zähler wird zurückgesetzt.

## C Automatische Reinigung

Braun Clean&Renew wurde zum Reinigen, Laden und Aufbewahren Ihres Rasierers entwickelt.

Gehen Sie nach jeder Rasur wie folgt vor:

- Stellen Sie den ausgeschalteten Rasierer kopfüber in die Station.

- Drücken Sie die Start-Taste (4). Das Reinigungsprogramm beginnt (ca. 5 Minuten Reinigen, ca. 4 Stunden Trocknen).
- Der laufende Reinigungsprozess sollte nicht unterbrochen werden, weil der Rasierer sonst noch nass und für die Benutzung ungeeignet wäre. Muss den- noch abgebrochen werden, die Start-Taste (4) drücken.
- Wenn der Reinigungsvorgang abgeschlossen ist, erlischt die gelbe Reinigungs- leuchte und der Rasierer ist wieder einsatz- bereit.
- Eine Kartusche reicht für ca. 30 Reinigungs- vorgänge. Wenn die Füllstands-Anzeige (1) die «min»-Markierung erreicht hat, reicht die Reinigungsflüssigkeit in der Kartusche noch für ca. 5 Reinigungsvorgänge. Bei täglicher Verwendung sollte die Kartusche ca. alle 4 Wochen getauscht werden.
- Aus hygienischen Gründen enthält die Reinigungsflüssigkeit Alkohol, der sich nach dem Öffnen der Kartusche langsam verflüchtigt. Daher sollte eine Kartusche, auch wenn sie nicht täglich verwendet wird, nach ca. 8 Wochen ausgetauscht werden.
- Die Reinigungsflüssigkeit enthält ölige Substanzen, die Rückstände auf dem Scherkopf hinterlassen können. Wischen Sie eventuelle Rückstände einfach mit einem weichen Tuch ab.

### Reinigung des Gehäuses

Gehäuse gelegentlich mit einem feuchten Tuch abwischen, insbesondere die Mulde, in der der Rasierer sitzt.

### Kartuschenwechsel

Nach dem Drücken der Lift-Taste (2) zum Öffnen des Gehäuses einige Sekunden warten, bevor Sie die gebrauchte Kartusche herausnehmen. Da die gebrauchte Kartusche verschmutzte Reinigungsflüssigkeit enthält, sollten Sie vor dem Entsorgen die Öffnungen mit dem Verschluss der neuen Kartusche schließen.

## D Manuelle Reinigung



Der Scherkopf ist geeignet zur Reinigung unter fließendem Wasser. Achtung: Der Rasierer ist vom Anschlusskabel zu trennen, bevor der Scherkopf mit Wasser gereinigt wird.

Das Reinigen des Scherkopfes unter fließen- dem Wasser ist eine alternative Reinigungs- methode, die wir vor allem empfehlen, wenn Sie auf Reisen sind:

- Rasierer einschalten (kabellos) und den Scherkopf unter heißes, fließendes Wasser halten. Gelegentlich Flüssigseife (ohne Scheuermittel) benutzen. Schaum voll- ständig abspülen und den Rasierer noch einige Sekunden laufen lassen.
- Dann den Rasierer ausschalten, die Ent- riegelungstasten (9) drücken, die Scherfolie (7) und Klingenblock (8) abnehmen und trocknen lassen.
- Bei regelmäßiger Nassreinigung sollten Sie wöchentlich einen Tropfen Leicht- maschinenöl auf der Scherfolie (7) und dem Langhaarschneider (10) verteilen.

Nachfolgend beschriebene Schnellreinigung ist eine alternative Methode zum Reinigen des Rasierers:

- Drücken Sie die Entriegelungstasten (9), um den Scherfolienrahmen anzuheben (nicht ganz abnehmen). Rasierer für ca. 5–10 Sekunden laufen lassen, damit der Rasierstaub herausrieseln kann.
- Rasierer ausschalten. Die Scherfolie abnehmen und ausklopfen. Mit einer Bürste den inneren Teil des Rasierkopfes reinigen. Die Scherfolie und der Klingenblock dürfen nicht mit der Bürste gereinigt werden.

## So halten Sie Ihren Rasierer in Bestform

### Scherteile-Wechsel / Reset der Wechselanzeige

Um 100% der Rasierleistung zu erhalten, wechseln Sie Scherfolie und Klingenblock,



wenn die Wechselanzeige (16) aufleuchtet (nach ca. 18 Monaten) oder sobald die Scherteile Verschleißerscheinungen zeigen.

Die Wechselanzeige leuchtet noch während der nächsten sieben Rasuren, um Sie an den Scherteile-Wechsel zu erinnern. Danach erfolgt ein automatisches Reset.

Nachdem Sie die Scherteile ausgetauscht haben, drücken Sie den Ein-/Ausschalter (13) mindestens 5 Sekunden lang, um die Wechselanzeige manuell zurückzustellen. Dabei blinkt die Wechselanzeige zunächst und erlischt, sobald das Reset abgeschlossen ist. Die Wechselanzeige kann jederzeit manuell zurückgesetzt werden.

## Zubehör

Im Handel oder beim Braun Kundendienst erhältlich:

- Scherfolie und Klingensblock: 51S
- Reinigungskartusche Clean&Renew: CCR

## Umweltschutz

Dieses Gerät enthält Akkus. Im Sinne des Umweltschutzes darf dieses Gerät am Ende seiner Lebensdauer nicht mit dem Hausmüll entsorgt werden. Die Entsorgung kann über eine Braun Kundendienststelle oder über lokal verfügbare Rückgabe- und Sammel-systeme erfolgen.



Die Kartusche kann im Hausmüll entsorgt werden.

Änderungen vorbehalten.

Elektrische Angaben siehe Bedruckung auf dem Spezialkabel.

# English

Our products are designed to meet the highest standards of quality, functionality and design. We hope you enjoy your new Braun Shaver.

## Warning

Your shaving system is provided with a special cord set, which has an integrated Safety Extra Low Voltage power supply. Do not exchange or tamper with any part of it, otherwise there is risk of an electric shock.

This appliance is not intended for use by children or persons with reduced physical, sensory or mental capabilities, unless they are given supervision by a person responsible for their safety. In general, we recommend that you keep the appliance out of reach of children. Children should be supervised to ensure that they do not play with the appliance.

To prevent the cleaning fluid from leaking, ensure that the Clean&Renew station is placed on a flat surface. When a cleaning cartridge is installed, do not tip, move suddenly or transport the station in any way as cleaning fluid might spill out of the cartridge. Do not place the station inside a mirror cabinet, nor place it on a polished or lacquered surface.

The cleaning cartridge contains a highly flammable liquid so keep it away from sources of ignition. Do not expose to direct sunlight and cigarette smoking nor store it over a radiator.

Do not refill the cartridge and use only original Braun refill cartridges.

## Description

### Clean&Renew™ station

- 1 Level indicator
- 2 Lift button for cartridge exchange
- 3 Station-to-shaver contacts
- 4 Start button
- 5 Station power socket
- 6 Cleaning cartridge

### Shaver

- 7 Shaver foil
- 8 Cutter block
- 9 Foil release buttons
- 10 Long hair trimmer
- 11 Comfort setting switch «sensitive»
- 12 Shaver-to-station contacts
- 13 On/off switch
- 14 Shaver display
- 15 Cleaning light (yellow)
- 16 Replacement light for shaving parts
- 17 Shaver power socket
- 18 Special cord set
- 19 Etui

## A Before shaving

Prior to first use, you have to connect the shaver to an electrical outlet using the special cord set (18) or alternatively, proceed as follows:

### **Installing the Clean&Renew station**

- Using the special cord set (18), connect the station power socket (5) to an electrical outlet.
- Press the lift button (2) to open the housing.
- Hold the cleaning cartridge (6) down on a flat, stable surface (e.g. table).
- Carefully remove the lid from the cartridge.
- Slide the cartridge into the base of the station as far as it will go.
- Slowly close the housing by pushing it down until it locks.

### **Charging the shaver in the Clean&Renew station**

Insert the shaver head down into the cleaning station. (The contacts (12) on the back of the shaver will align with the contacts (3) in the cleaning station).

If required, the Clean&Renew station will start charging the shaver now.

A full charge provides up to 45 minutes of cordless shaving time. This may vary according to your beard growth.

The best environmental temperature for charging is between 5 °C to 35 °C. Do not expose the shaver to temperatures higher than 50 °C for extended periods of time.

## Shaver display

The shaver display (14) shows the charge status of the battery. During charging or when using the shaver, the respective battery segment will blink (green). When fully charged, all segments will light up for approximately one hour, provided the shaver sits in the C&R station.

The red low-charge light flashes when the battery is running low. You should be able to finish your shave.

## B Shaving

Press the on/off switch (13) to operate the shaver.

### Comfort setting switch «sensitive»

Setting the shaver head according to your comfort needs.

The «sensitive» switch (11) provides three options for comfort setting:

① «+»:

The shaver head is in full swing, freely follows the contours of your skin to provide more comfort.

② middle position:

The shaver head is semi-fixed for more control.

③ «-»:

The shaver head is fixed for full control and precise handling in hard to reach areas.

### Long hair trimmer

To trim sideburns, moustache or beard, slide the long hair trimmer (10) upwards.

### Tips for the perfect shave

For best results, Braun recommends you follow 3 simple steps:

1. Always shave before washing your face.
2. At all times, hold the shaver at right angles (90°) to your skin.
3. Stretch your skin and shave against the direction of your beard growth.

### Shaving with the cord

If the shaver has run out of power (discharged), you may also shave with the shaver connected to an electrical outlet via the special cord set.

## Cleaning

For best shaving results, we recommend cleaning the shaver in the station after each shave (see «Automatic cleaning»). All charging and cleaning needs are then automatically taken care of.

### Cleaning indicator

Clean your shaver in the Clean&Renew station at the latest when the yellow cleaning light (15) shines constantly after shaving. If this is not done, the cleaning light will go off after some time and the counter will be reset.

## C Automatic cleaning

The Clean&Renew has been developed for cleaning, charging and storing your shaver. After each shave, return the shaver to the Clean&Renew station and proceed as follows:

- Insert the shaver head down into the cleaning station.
- Push down the start button (4). The cleaning process will start (approx. 5 minutes cleaning, 4 hours drying).
- Do not interrupt the cleaning process, as it leaves the shaver wet and not fit for use. If interruption is needed nonetheless, press the start button (4).

- When cleaning is finished, the yellow cleaning light will go off and the shaver is ready for use.
- A cleaning cartridge should be sufficient for about 30 cleaning cycles. When the level indicator (1) has reached the «min» mark, the remaining fluid in the cartridge is sufficient for about 5 more cycles. Then the cartridge should be replaced, when used daily approx. every 4 weeks.
- The hygienic cleaning cartridge contains alcohol, which once opened will naturally evaporate slowly into the surrounding air. Each cartridge, if not daily used, should be replaced after approximately 8 weeks.
- The cleaning cartridge also contains lubricates, which may leave residual marks on the shaver head after cleaning. However, these marks can be removed easily by wiping gently with a cloth or soft tissue paper.

### Cleaning the housing

From time to time clean the housing of the shaver and the Clean&Renew station with a damp cloth, especially inside the cleaning chamber where the shaver rests.

### Replacing the cleaning cartridge

After having pressed the lift button (2) to open the housing, wait for a few seconds before removing the used cartridge to avoid any dripping. Before discarding the used cartridge, make sure to close the openings using the lid of the new cartridge, since the used cartridge will contain contaminated cleaning solution.

## D Manual cleaning



The shaver head is suitable for cleaning under running tap water.

Warning: Detach the shaver from the power supply before cleaning the shaver head in water.

Rinsing the shaver head under running water is an alternative way to keep the shaver clean, especially when traveling:

- Switch the shaver on (cordless) and rinse the shaver head under hot running water. You may use liquid soap without abrasive substances. Rinse off all foam and let the shaver run for a few more seconds.
- Next, switch off the shaver, press the foil release buttons (9) to remove the shaver foil (7) and cutter block (8). Then leave the disassembled shaving parts to dry.
- If you regularly clean the shaver under water, then once a week apply a drop of light machine oil onto the long hair trimmer (10) and shaver foil (7).

The following quick cleaning is another alternative cleaning method:

- Press the foil release buttons (9) to lift the shaver foil (do not remove the foil completely). Switch on the shaver for approx. 5–10 seconds so that the shaved stubbles can fall out.
- Switch off the shaver. Remove the shaver foil and tap it out on a flat surface. Using a brush, clean the inner area of the shaver head. However, do not clean the shaver foil nor the cutter block with the brush as this will damage them.

## Keeping your shaver in top shape

### Replacing the foil and cutter block / reset

To maintain 100% shaving performance, replace the shaver foil (7) and cutter block (8), when the replacement symbol (16) lights up (after about 18 months) or when cassette is worn.

The replacement symbol will remind you during the next 7 shaves to replace the shaver foil and cutter block. Then the shaver will automatically reset the display.

After you have replaced the shaving parts (foil and cutter block), press the on/off switch (13) for at least 5 seconds to reset the counter. While doing so, the replacement light blinks and goes off when the reset is complete. The manual reset can be done at any time.

## Accessories

Available at your dealer or Braun Service Centres:

- Shaver foil and cutter block: 51S
- Cleaning cartridge Clean&Renew: CCR

## Environmental notice

This product contains rechargeable batteries. In the interest of protecting the environment, please do not dispose of the product in the household waste at the end of its useful life. Disposal can take place at a Braun Service Centre or at appropriate collection points provided in your country.



The cleaning cartridge can be disposed with regular household waste.

Subject to change without notice.

For electric specifications, see printing on the special cord set.

# Français

Nos produits sont conçus pour répondre aux normes les plus élevées en matière de qualité, fonctionnalité et design. Nous espérons que vous serez pleinement satisfait de votre nouveau rasoir Braun.

## Avertissement

Votre rasoir est livré avec un cordon d'alimentation spécial qui intègre un adaptateur sécuritaire de basse tension. Par conséquent, vous ne devez modifier ou manipuler aucun de ses composants, afin d'éviter tout risque d'électrocution.

Cet appareil n'est pas destiné à des enfants ou à des personnes aux capacités mentales, sensorielles et physiques réduites à moins qu'elles ne soient sous la surveillance d'un adulte responsable de leur sécurité. Il convient de surveiller les enfants pour s'assurer qu'ils ne jouent pas avec l'appareil. Conserver hors de portée des enfants.

Pour éviter toute fuite du liquide de nettoyage, veillez à ce que le système autonettoyant Clean&Renew soit posé sur une surface plane. Lorsqu'une cartouche de liquide nettoyant est installée, ne basculez pas, ne bougez pas brusquement et ne transportez pas le système autonettoyant, car le liquide de nettoyage pourrait se répandre hors de la cartouche. Ne mettez pas la station dans une armoire à glace, ni sur une surface cirée ou laquée.

La cartouche de liquide nettoyant contient des liquides hautement inflammables, gardez-la à l'écart des sources d'ignition. Ne l'exposez pas directement à la lumière du soleil et à la fumée de cigarette et ne la posez pas sur un radiateur.

Ne pas recharger pas la cartouche et utilisez uniquement les cartouches de recharge originales Braun.

## Description

### Système autonettoyant Clean&Renew™

- 1 Indicateur du liquide de nettoyage
- 2 Bouton d'ouverture du système autonettoyant pour le remplacement de la cartouche
- 3 Points de contact système autonettoyant – rasoir
- 4 Bouton de démarrage du nettoyage
- 5 Prise d'alimentation secteur du système autonettoyant
- 6 Cartouche de liquide nettoyant

### Rasoir

- 7 Grille de rasage
- 8 Bloc-couteaux
- 9 Bouton d'éjection de la grille de rasage
- 10 Tondeuse rétractable pour les poils longs
- 11 Interrupteur de réglage du niveau de confort dit « sensitive »
- 12 Points de contact rasoir – système autonettoyant
- 13 Interrupteur (marche/arrêt)
- 14 Ecran LCD d'affichage
- 15 Témoin lumineux de nettoyage (jaune)
- 16 Témoin lumineux de remplacement des pièces de rasage
- 17 Prise d'alimentation secteur du rasoir
- 18 Cordon d'alimentation
- 19 Etui

## A Avant le rasage

Avant la première utilisation, vous devez brancher le rasoir à une prise électrique en utilisant le cordon d'alimentation (18) ou bien, en procédant comme suit :

### Installation du système autonettoyant Clean&Renew

- En utilisant le cordon d'alimentation (18), branchez la prise d'alimentation du système autonettoyant (5) à une prise électrique.
- Appuyez sur le bouton d'ouverture du système autonettoyant pour le remplacement de la cartouche (2) pour ouvrir le système autonettoyant.

- Posez la cartouche de nettoyage (6) sur une surface stable et plane (par exemple une table).
- Retirez délicatement le couvercle de la cartouche.
- Faites glisser la cartouche dans la base du système autonettoyant aussi loin que possible.
- Fermez doucement le système autonettoyant en le poussant vers le bas jusqu'à ce qu'il se verrouille.

### Chargement du rasoir dans le système autonettoyant Clean&Renew

Insérez le rasoir avec la tête en bas dans le système autonettoyant. (Les points de contacts (12) au dos du rasoir s'aligneront avec les points de contact (3) du système autonettoyant).

Si nécessaire, le système autonettoyant Clean&Renew rechargeira le rasoir tout de suite.

Une pleine charge procure jusqu'à 45 minutes de temps de rasage sans le cordon. Cela peut varier suivant votre type de barbe. La température environnante idéale pour un programme de charge est comprise entre 5 °C et 35 °C. Ne pas exposer le rasoir à des températures supérieures à 50 °C pendant une période prolongée.

## Écran LCD d'affichage du rasoir

L'écran LCD d'affichage du rasoir (14) indique le niveau de charge de la batterie. Pendant que le rasoir se charge ou quand vous utilisez le rasoir, le segment de la batterie respectif clignera (vert). Lorsque le rasoir est complètement chargé, tous les segments s'allument pendant environ une heure, à condition que le rasoir soit bien mis dans le système autonettoyant C&R.

Le voyant lumineux rouge de faible charge clignote lorsque la batterie doit être rechargée.

La charge restante est normalement suffisante pour que vous puissiez terminer votre rasage.

## B Rasage

Appuyez sur l'interrupteur marche/arrêt (13) pour mettre en marche le rasoir.

### Interrupteur de réglage du niveau de confort dit « sensible »

Régler la tête du rasoir en fonction de vos besoins de confort.

L'interrupteur « sensitive » (11) propose trois options pour régler le niveau de confort :

- ① « + » :  
La tête du rasoir suit librement les contours de votre visage pour procurer plus de confort.
- ② position intermédiaire :  
La tête du rasoir est à moitié fixée pour plus de contrôle.
- ③ « - » :  
La tête du rasoir est fixée pour un contrôle total et une tenue précise dans les zones difficiles à atteindre.

### Tondeuse rétractable pour les poils longs

Pour tailler les pattes, la moustache ou la barbe, faites glisser la tondeuse pour les poils longs (10) vers le haut.

### Conseils pour un rasage parfait

Pour un résultat de rasage optimal, Braun vous recommande de suivre 3 étapes simples :

1. Rasez-vous toujours avant de vous laver le visage.
2. Tenez toujours le rasoir à angle droit (90°) par rapport à la peau.
3. Tendez votre peau et rasez-vous dans le sens opposé à la pousse du poil.

## Rasage avec le cordon d'alimentation

Si le rasoir est à court de batterie (déchargé), vous pouvez aussi utiliser le rasoir en le branchant à une prise de courant grâce au cordon d'alimentation.

## Nettoyage

Pour un résultat de rasage optimal, nous vous recommandons de nettoyer le rasoir dans le système autonettoyant après chaque rasage (voir « Nettoyage automatique »). Toutes les étapes de chargement et de nettoyage nécessaires sont automatiquement prises en charge.

### Indicateur de nettoyage

Nettoyez votre rasoir dans le système autonettoyant Clean&Renew au plus tard lorsque le témoin lumineux de nettoyage jaune (15) reste allumé de façon continue après le rasage. Si ce n'est pas fait, le témoin lumineux de nettoyage s'éteindra après un certain temps et repartira à zéro.

## C Nettoyage automatique

Le système autonettoyant Clean&Renew a été conçu pour nettoyer, charger et conserver votre rasoir.

Après chaque rasage, remettez le rasoir dans le système autonettoyant Clean&Renew et procédez comme suit :

- Insérez le rasoir avec la tête en bas dans le système autonettoyant.
- Appuyez sur le bouton de démarrage du nettoyage (4). Le programme de nettoyage commence (environ 5 minutes de nettoyage et 4 heures de séchage).
- N'interrompez pas le programme de nettoyage, sinon le rasoir reste humide et n'est pas prêt à l'utilisation. Si vous devez cependant interrompre le programme, appuyez sur le bouton de démarrage (4).
- Lorsque le nettoyage est fini, le témoin lumineux jaune s'éteint et le rasoir est prêt à être utilisé.
- Une cartouche de liquide nettoyant doit pouvoir assurer environ 30 cycles de

nettoyage. Quand l'indicateur du liquide nettoyant (1) a atteint le niveau « min », le liquide restant est suffisant pour encore 5 cycles de nettoyage supplémentaires. Ensuite, la cartouche doit être remplacée (environ toutes les 4 semaines si elle est utilisée quotidiennement).

- La cartouche de nettoyage hygiénique contient de l'alcool, qui, une fois la cartouche ouverte, s'évaporera automatiquement et lentement. Toute cartouche, si elle n'est pas utilisée quotidiennement, doit être remplacée après environ 8 semaines.
- La cartouche de liquide nettoyant contient un lubrifiant qui peut éventuellement laisser quelques traces résiduelles sur la tête du rasoir après le nettoyage. Cependant, ces traces peuvent être enlevées facilement, en essuyant à l'aide d'une lingette de tissu ou de papier.

### Nettoyage du système autonettoyant

De temps en temps, nettoyez le système autonettoyant Clean&Renew avec un chiffon humide, en particulier là où repose le rasoir.

### Remplacement de la cartouche de nettoyage

Après avoir appuyé sur le bouton d'ouverture du système autonettoyant (2), attendez pendant quelques secondes avant de retirer la cartouche usagée pour éviter qu'elle ne goutte. Avant de jeter la cartouche usagée, assurez-vous de fermer les ouvertures en utilisant le couvercle de la nouvelle cartouche, puisque la cartouche usagée contient de la solution de nettoyage salie.

## D Nettoyage manuel



La tête du rasoir permet un nettoyage sous l'eau courante.

Attention : débranchez le rasoir de la prise électrique avant de nettoyer la tête du rasoir sous l'eau.

Le nettoyage de la tête du rasoir sous l'eau courante est une autre manière de garder le



rasoir propre, en particulier lorsque vous voyagez :

- Mettez en marche le rasoir (sans cordon) et rincez la tête de rasage sous l'eau chaude. Vous pouvez utiliser du savon liquide ne contenant pas de substances abrasives. Rincez toute la mousse et laissez fonctionner le rasoir pendant quelques secondes supplémentaires.
- Ensuite, arrêtez le rasoir, pressez sur le bouton d'éjection de la grille de rasage (9) afin de retirer la grille (7) et le bloc-couteaux (8). Laissez sécher les pièces détachées.
- Si vous nettoyez régulièrement votre rasoir sous l'eau, appliquez une fois par semaine une goutte de l'huile fournie ou d'huile de machine à coudre sur la tondeuse (10) et sur la grille de rasage (7).

La méthode de nettoyage rapide suivante est une autre alternative de nettoyage :

- Appuyez sur le bouton d'éjection de la grille de rasage (9) pour soulever la grille de rasage (ne la retirez pas complètement). Mettez en marche le rasoir pendant environ 5–10 secondes de manière à ce que les poils rasés puissent tomber.
- Arrêtez le rasoir. Enlevez la grille de rasage et tapez-la légèrement sur une surface plane. A l'aide de la brosette, nettoyez la partie intérieure de la tête du rasoir. Cependant, ne nettoyez pas la grille de rasage ni le bloc-couteaux avec la brosette car cela risquerait de les abîmer.

## Entretien du rasoir

### Remplacement de la grille de rasage et du bloc-couteaux réinitialisation

Pour conserver 100% de la performance de votre rasoir, remplacez la grille de rasage (7) et le bloc-couteaux (8) quand le témoin lumineux de remplacement des pièces de rasage (16) s'allume (après environ 18 mois) ou quand la grille ou le bloc-couteaux sont usés.

Le témoin lumineux de remplacement des pièces de rasage vous rappellera durant les

7 prochains rasage qu'il faut remplacer la grille de rasage et le bloc-couteaux. Ensuite, le rasoir réinitialisera automatiquement l'écran LCD d'affichage.

Après avoir remplacé la grille de rasage et le bloc-couteaux, appuyez sur le bouton marche/arrêt (13) pendant au moins 5 secondes afin de remettre manuellement le compteur à zéro. Pendant ce temps là, le témoin lumineux de remplacement des pièces de rasage clignote et s'éteint quand la réinitialisation est faite. La réinitialisation manuelle peut être faite à n'importe quel moment.

## Accessoires

Disponible auprès de votre revendeur ou des centres de service Braun :

- Grille de rasage et bloc-couteaux : 51S
- Cartouche de liquide nettoyant Clean&Renew : CCR

## Respect de l'environnement

Ce produit contient des batteries rechargeables. Afin de protéger l'environnement, ne jetez jamais l'appareil dans les ordures ménagères à la fin de sa durée de vie. Remettez-le à votre centre service agréé Braun ou déposez-le dans des sites de récupération appropriés conformément aux réglementations locales ou nationales en vigueur.



La recharge de liquide nettoyant peut être jetée avec les déchets ménagers habituels.

Sujet à toute modification sans préavis.

Voir les spécifications électriques mentionnées sur l'adaptateur basse tension.

# Español

Nuestros productos han sido diseñados para cumplir los más altos estándares de calidad, funcionalidad y diseño. Esperamos que su nueva afeitadora Braun sea de tu entera satisfacción.

## Precaución

Esta afeitadora incluye un cable de conexión a la red eléctrica. No cambie o manipule ninguna de sus partes, de otro modo se podría correr el riesgo de recibir una descarga eléctrica.

Este aparato no es para uso de niños ni personas con minusvalías físicas, sensorias o mentales, salvo que se utilicen bajo la supervisión de una persona responsable de su seguridad. En general, recomendamos mantener este aparato fuera del alcance de los niños. Los niños deben ser supervisados para asegurarse de que no juegan con el aparato.

Para evitar filtraciones o escapes de la solución limpiadora del cartucho limpiador, sitúe el centro Clean&Renew sobre una superficie plana y estable. No lo incline, agite o mueva de sitio el centro Clean&Renew cuando el cartucho esté colocado dentro de él. No coloque el centro Clean&Renew dentro de una vitrina de espejos, o deje sobre radiadores, ni sobre superficies pulidas o lacadas. No debe exponerlo a la luz directa del sol.

El líquido del cartucho contiene líquido altamente inflamable. Manténgalo alejado de fuentes de calor, no fume cerca de él, ni lo deje sobre un radiador.

No intente rellenar el líquido del cartucho y utilice recambios originales de Braun.

## Descripción

### Centro Cargador Limpiador Clean&Renew™

- 1 Pilotos indicadores de nivel de líquido limpiador en el cartucho
- 2 Botón de apertura del compartimiento que aloja el cartucho limpiador

- 3 Conectores del centro Clean&Renew con la afeitadora
- 4 Botón de comenzar limpieza
- 5 Clavija de entrada del cable de conexión a la red eléctrica
- 6 Cartucho limpiador

### Afeitadora

- 7 Lámina
- 8 Bloque de cuchillas
- 9 Botón para liberar la lámina y el bloque de cuchillas
- 10 Corta-patillas
- 11 Botón de posición de confort «sensitive»
- 12 Conectores de la afeitadora con el centro Cargador Limpiador Clean&Renew
- 13 Botón de encendido/apagado
- 14 Pantalla digital
- 15 Piloto indicador de limpieza (amarillo)
- 16 Piloto indicador de sustitución de lámina y bloque de cuchillas
- 17 Clavija de entrada del cable de conexión a la red eléctrica
- 18 Cable de conexión a la red eléctrica
- 19 Estuche de viaje

## A Antes del afeitado

Antes del primer afeitado debe conectar al afeitadora a la red eléctrica usando el cable de conexión a la red eléctrica (18) o alternativamente proceder como se indica a continuación:

### Instalación del Centro Cargador Limpiador Clean&Renew

- Conecte el cable de conexión a la red eléctrica (18) a la clavija de entrada del cable de conexión a la red eléctrica (5), y este a su vez a la red eléctrica.
- Presione el botón de apertura del compartimiento que aloja el cartucho limpiador (2) y ábralo.
- Coloque el cartucho limpiador (6) sobre una superficie plana y estable (por ej. una mesa).
- Extraiga con cuidado la tapa del cartucho.

- Deslice el cartucho horizontalmente hasta que al fondo del compartimiento hasta que ajuste perfectamente.
- Cierre cuidadosamente el compartimiento presionando hacia abajo la parte superior del centro hasta que se haya cerrado.

### **Carga de la afeitadora el centro Cargador Limpiador Clean&Renew**

Introduzca el cabezal de la afeitadora en el centro Cargador Limpiador Clean&Renew (los conectores de la afeitadora con el centro Clean&Renew (12) se ajustarán al correspondiente conector de enganche del centro Clean&Renew (3)). Si el sistema detecta que es necesario, comenzará a cargar la afeitadora.

Una carga completa proporcionará más de 45 minutos de afeitado sin cable. Esto dependerá del tipo de barba.

La temperatura ambiente adecuada para efectuar la carga es de 15 °C a 35 °C.

No esponga la afeitadora a temperaturas superiores a 50 °C durante largos periodos de tiempo.

## **Pantalla digital de la afeitadora**

La pantalla digital de la afeitadora (14) muestra el nivel de carga de la batería. Durante el proceso de carga o de uso de la afeitadora, el piloto de carga correspondiente parpadeará (verde). Cuando la batería esté totalmente cargada todos los pilotos de carga se encenderán durante aproximadamente una hora, si la afeitadora está colocada en el Centro Cargador Limpiador Clean&Renew.

La luz roja que indica carga baja, parpadea cuando la batería se está agotando. Aun así es posible finalizar el afeitado.

## **B Afeitado**

Encienda la afeitadora presionando el botón de encendido/apagado (13).

### **Botón de posición de confort «sensitive»**

Ajuste el cabezal acorde a su necesidad.

Botón de posición de confort «sensitive» (11) tiene tres posiciones:

① «+»:

El cabezal de la afeitadora pivota completamente, permitiendo que se adapte totalmente al contorno de su piel para un mayor confort.

② posición media:

El cabezal de la afeitadora pivota a la mitad de su capacidad para un mayor control.

③ «-»:

El cabezal de la afeitadora no pivota permitiendo un control total y precisión para las zonas de difícil acceso.

### **Corta-patillas**

Para recortar bigotes, barbas y patillas utilice el corta-patillas (10).

### **Consejos para un apurado perfecto**

Para obtener los mejores resultados, Braun recomienda seguir 3 simples pasos:

1. Recomendamos que se afeite antes de lavarse la cara.
2. Coloque la afeitadora en un ángulo de 90° respecto a la superficie de la cara.
3. Estire la piel y deslice la afeitadora en dirección contraria al crecimiento del pelo.

### **Afeitado con cable**

Si la batería estuviera completamente descargada es posible conectar la afeitadora a la red eléctrica usando el cable de conexión a la red eléctrica.

## **Limpeza**

Para obtener los mejores resultados en el afeitado, recomendamos que coloque la afeitadora en el centro Cargador Limpiador

Clean&Renew después de cada afeitado y proceda como se recoge en el apartado «Limpieza automática». Toda limpieza y carga de su afeitadora se hace automáticamente.

### **Piloto indicador de limpieza**

Limpie su afeitadora en el centro Cargador Limpiador Clean&Renew al menos cuando el piloto indicador de limpieza (amarillo) (15) brille constantemente después del afeitado. Si esto no se hace, la luz se apagará pasado un tiempo y el contador se reiniciará.

## **C Limpieza automática**

El centro Cargador Limpiador Clean&Renew limpia, carga y almacena su afeitadora. Después de cada afeitado, deposite la afeitadora en el centro Cargador Limpiador Clean&Renew y proceda de la siguiente forma:

- Inserte de la afeitadora (boca abajo) en el centro Cargador Limpiador Clean&Renew.
- Presione el botón de comenzar limpieza (4). El proceso de limpieza comenzará (aproximadamente 5 minutos de limpieza, 4 horas de secado).
- El proceso de limpieza no debe ser interrumpido, dado que dejará la afeitadora húmeda y no estará preparada para su uso. Si no hay más remedio que detenerlo, presione el botón de comenzar limpieza (4).
- Una vez terminado el programa de limpieza, el piloto amarillo se apagará y la afeitadora estará lista para su uso.
- El cartucho de limpieza tiene una vida aproximada de unos 30 ciclos de limpieza. Cuando el piloto indicador de nivel de líquido limpiador (1) alcanza el nivel de «min», en el cartucho queda líquido suficiente para unos cinco ciclos de limpieza. Luego el cartucho debería ser reemplazado, cuando se utilice a diario aproximadamente cada 4 semanas.
- La solución del cartucho de limpieza contiene alcohol, que una vez abierto, se evapora. Cada cartucho, si no se usa

diariamente, deberá ser reemplazado aproximadamente cada 8 semanas.

- El líquido limpiador también contiene lubricante, que puede dejar manchas en la lámina después de la limpieza. Estas manchas se pueden eliminar fácilmente pasando delicadamente sobre la lámina un pañuelo.

### **Limpieza del centro Cargador Limpiador Clean&Renew**

Limpie el centro de vez en cuando con un paño húmedo, especialmente, el espacio donde se aloja la afeitadora.

### **Sustitución del cartucho limpiador**

Después de presionar el botón de apertura del compartimiento que aloja el cartucho limpiador (2), espere durante unos segundos antes de extraer el cartucho usado para evitar el goteo.

Antes de tirar el cartucho usado, es conveniente asegurarse de cerrar éste con la tapa del nuevo, de este modo que evitaremos efectos contaminantes por los restos de solución limpiadora que pudieran quedar.

## **D Limpieza manual**



Este aparato puede limpiarse con agua corriente.

Precaución: El cable debe desconectarse de la red eléctrica antes de ponerla bajo el agua.

Una limpieza regular asegura un buen apurado. Limpie la afeitadora bajo el agua de forma fácil y rápida, especialmente cuando esté de viaje:

- Encienda la afeitadora, sin el cable conectado a la red eléctrica y, enjuague el cabezal de la afeitadora bajo el agua del grifo. Es posible usar un jabón natural que no contenga sustancias abrasivas. Aclare el jabón y deja la afeitadora en funcionamiento durante unos segundos más.
- A continuación, apague la afeitadora, presione el botón retire la lamina y bloquee

de cuchillas (9) y deje la lámina (7) y bloque de cuchillas (8) desmontadas hasta que se sequen.

- Si limpia con regularidad la afeitadora bajo el agua, una vez a la semana aplique una gota de lubricante en la lámina (7) y cortapatillas (10).

También, puede limpiar la afeitadora de otra forma:

- Presione el botón retire la lámina y bloque de cuchillas (9) hasta que se levante la lámina (no quitarla del todo). Encienda la afeitadora durante aproximadamente 5–10 segundos hasta que los pelos pequeños hayan caído.
- Apague la afeitadora. Extraiga la lámina y déle unos pequeños golpecitos sobre una superficie lisa, para que se desprendan los restos de pelo. Con un cepillo, limpie la cara interna del cabezal. No debe limpiar la lámina ni el bloque de cuchillas con el cepillo ya que éstas podrían resultar dañadas.

## Mantenga su afeitadora en óptimo estado

### Reemplazo de la lámina y bloque de cuchillas / reiniciar

Para lograr un apurado perfecto 100%, sustituya la lámina (7) y bloque de cuchillas (8) cuando la luz indicadora de sustitución se encienda (16) (una vez cada 18 meses) o cuando esté desgastado por el uso.

El piloto de sustitución se encenderá durante siete afeitados para recordar que es necesario cambiar la lámina y bloque de cuchillas. Después se borrará automáticamente.

Una vez la lámina y bloque de cuchillas han sido cambiadas, presionar el botón de encendido/apagado (13) durante al menos 5 segundos para reestablecer los valores del contador. Mientras se hace el cambio de la lámina y bloque de cuchillas el piloto de

sustitución parpadeará y se apagará cuando se haya finalizado el proceso de sustitución. El reinicio se puede hacer siempre que se desee.

## Accesorios

Disponible en servicios técnicos de Braun o en tiendas o distribuidores autorizados Braun

- Lámina y bloque de cuchillas: 51S
- Cartucho limpiador: CCR

## Información medioambiental

Este producto contiene baterías recargables. Para preservar el medio ambiente, no tire este producto a la basura al final de su vida útil. Para reemplazarla puede acudir a un Centro de Asistencia Técnica Braun o a los puntos de recogida habilitados por los ayuntamientos.



El cartucho de líquido limpiador puede ser desechado en el contenedor de basuras habitual.

Sujeto a modificaciones sin previo aviso.

Vea las especificaciones eléctricas impresas en el cable especial de conexión.

# Português

Os nossos produtos são concebidos para ir ao encontro dos mais elevados padrões de qualidade, funcionalidade e design. Esperamos que desfrute da sua nova máquina de barbear Braun.

## Aviso

O seu sistema de barbear vem equipado com um cabo de alimentação especial, que tem um transformador de voltagem extra-baixa de segurança integrado. Para evitar risco de choque eléctrico, não troque ou manipule nenhuma das partes que o compõem.

Este aparelho não deve ser usado por crianças ou pessoas com capacidades físicas ou mentais reduzidas, excepto quando estejam sob a supervisão de alguém responsável pela sua segurança. Em geral, recomendamos que mantenha o aparelho fora do alcance de crianças. As crianças dever ser supervisionadas para garantir que não brincam com o aparelho.

Assegure-se que a estação de limpeza Clean&Renew é colocada numa superfície plana para prevenir que o líquido derrame. Quando um cartucho de limpeza se encontra colocado, não incline, mova bruscamente ou transporte de qualquer maneira a estação de limpeza, uma vez que o líquido poderá verter do cartucho. Não coloque a estação de limpeza dentro de um armário de casa-de-banho com espelho, ou em superfícies polidas ou envernizadas.

O cartucho de limpeza contém líquido altamente inflamável, por isso deverá mantê-lo afastado de fontes de ignição. Não exponha o aparelho directamente ao sol ou ao fumo de cigarro e não o coloque sobre um radiador.

Não volte a encher os cartuchos e utilize apenas recargas originais da Braun.

## Descrição

### Estação de Limpeza Clean&Renew™

- 1 Indicador de Nível
- 2 Botão para substituição de cartucho
- 3 Contactos entre a estação de limpeza e a máquina de barbear
- 4 Botão início de limpeza
- 5 Ficha de alimentação da estação de limpeza
- 6 Cartucho de limpeza

### Máquina de barbear

- 7 Lâmina de barbear
- 8 Desbastador
- 9 Botões de libertação das lâminas
- 10 Aparador de pêlos compridos
- 11 Interruptor de configuração de conforto «sensitive»
- 12 Contactos entre a máquina de barbear e a estação de limpeza
- 13 Botão ligar/desligar
- 14 Visor da máquina de barbear
- 15 Luz de limpeza (amarela)
- 16 Luz de substituição para as peças de barbear
- 17 Ficha de alimentação da máquina de barbear
- 18 Cabo de alimentação especial
- 19 Bolsa

## A Antes de barbear

Antes de utilizar, ligue a máquina de barbear a uma ficha eléctrica utilizando para o efeito o cabo de alimentação (18), ou em alternativa, proceda como descrito abaixo.

### **Instalação da estação de limpeza Clean&Renew**

- Use o cabo de alimentação (18), ligue a ficha de alimentação da estação de limpeza (5) a uma ficha eléctrica.
- Pressione o botão (2) para abrir a estrutura.
- Mantenha o cartucho de limpeza (6) seguro numa superfície plana e estável (por exemplo, mesa).
- Retire cuidadosamente os detritos do cartucho.

- Deslize o cartucho dentro da estação de limpeza até onde conseguir.
- Feche a estrutura com cuidado, empurrando para baixo até trancar.

### Carregar e limpar a máquina de barbear

Coloque a cabeça de corte, em baixo, na estação de limpeza. (Os contactos (12) que se encontram na parte posterior da máquina de barbear alinhar-se-ão com os contactos (3) da estação de limpeza).

A estação de limpeza Clean&Renew carregará em seguida a máquina de barbear, se necessário.

Uma carga completa proporciona até 45 minutos de tempo de barbear sem fios. Isto poderá variar de acordo com o tamanho da sua barba.

A melhor temperatura ambiente para carregar é entre 5 °C e 35 °C. Não exponha a máquina de barbear a temperaturas superiores a 50 °C por períodos de tempo extensos.

### Visor da máquina de barbear

O visor da máquina de barbear (14) mostra o nível de carga da bateria. Durante o carregamento ou quando a máquina de barbear está a ser utilizada, o segmento de bateria respectivo piscará (verde). Quando a bateria estiver completamente carregada, todos os segmentos acenderão por uma hora aproximadamente, desde que a máquina de barbear esteja na estação de limpeza.

A luz vermelha acende quando a bateria está com carga reduzida. Tem ainda tempo para acabar de se barbear.

## B Barbear

Carregue no botão ligar/desligar (13) para ligar a máquina de barbear

### Interruptor de configuração de conforto

«sensitive»

Configurar a cabeça da máquina de barbear

de acordo com as suas necessidades de conforto.

O interruptor «sensitive» (11) disponibiliza três opções para a configuração de conforto:

① «+»:

A cabeça da máquina de barbear está em oscilação, segue livremente os contornos da sua pele para proporcionar mais conforto.

② posição média:

A cabeça da máquina de barbear está semi-fixa para mais controlo.

③ «-»:

A cabeça da máquina de barbear está fixa para um controlo total e manuseamento preciso nas áreas difíceis de alcançar.

### Aparador de pêlos compridos

Para aparar patilhas, bigode ou barba, deslize o aparador de pêlos compridos (10) para cima.

### Dicas para um barbear perfeito

Para otimizar os resultados, a Braun recomenda que siga estes 3 passos simples:

1. Barbeie-se sempre antes de lavar o rosto.
2. Segure sempre a máquina de barbear em ângulos rectos (90°) em direcção à pele.
3. Estique a pele e barbeie-a no sentido contrário ao crescimento do pêlo.

### Barbear utilizando o cabo de alimentação

Se a máquina de barbear se encontrar sem bateria (descarregada), poderá ainda assim utilizá-la, bastando para tal, ligar o cabo de alimentação especial à corrente eléctrica.

## Limpeza

Para melhores resultados no barbear, recomendamos que limpe a máquina de barbear na estação de limpeza depois de

cada utilização (ver «Limpeza automática»). Todas as necessidades de carregamento e limpeza serão assim tratadas automaticamente.

### Indicador de limpeza

Limpe a sua máquina de barbear na estação de limpeza Clean&Renew no máximo quando a luz de limpeza amarela (15) pisca constantemente depois do barbear. Se isto não for feito, a luz de limpeza desaparecerá passado algum tempo e o contador será redefinido.

## C Limpeza automática

A estação Clean&Renew foi desenvolvida para limpar, carregar e armazenar a sua máquina de barbear. Depois de cada utilização, volte a colocar a máquina de barbear na estação de limpeza e proceda da seguinte forma:

- Insira a cabeça da máquina de barbear na estação de limpeza.
- Prima o botão de iniciar (4). O processo de limpeza terá início (aproximadamente 5 minutos de limpeza, 4 horas de secagem).
- Não interrompa o processo de limpeza, pois isso deixará a máquina de barbear molhada e sem condições para ser usada. Se, no entanto, a interrupção for necessária, prima o botão de iniciar (4).
- Quando a limpeza terminar, a luz de limpeza amarela desaparecerá e a máquina de barbear ficará pronta para usar.
- Um cartucho de limpeza deverá ser suficiente para cerca de 30 ciclos de limpeza. Quando o indicador de nível (1) tiver atingido a marca «min», o líquido remanescente no cartucho é suficiente para mais cerca de 5 ciclos. Nessa altura, o cartucho deve ser substituído. Ao ser usado diariamente deverá ser substituído cada 4 semanas.
- O cartucho de limpeza higiénica contém álcool, que depois de aberto se evaporará naturalmente no ar circundante. Cada

cartucho, se não for usado diariamente, deve ser substituído depois de cerca de 8 semanas.

- O cartucho de limpeza também contém lubrificantes que poderão deixar resíduos no rebordo externo da lâmina após a limpeza. No entanto, estas marcas poderão ser facilmente retiradas, se forem cuidadosamente limpas com um pano ou um lenço de papel suave.

### Limpar a estrutura

Limpe de vez em quando a estrutura da máquina de barbear e a estação de limpeza Clean&Renew com um pano húmido, sobretudo dentro da câmara de limpeza onde a máquina de barbear é colocada.

### Substituição do cartucho de limpeza

Pressione o botão de levantar (2) para abrir a estrutura, espere alguns segundos antes de retirar o cartucho utilizado para evitar derrames.

Antes de deitar fora o cartucho, certifique-se que fecha todas as aberturas, utilizando para o efeito a tampa de um novo cartucho, uma vez que o cartucho usado conterà solução de limpeza contaminada.

## D Limpeza manual



A cabeça de corte é adequada para limpeza com água corrente.

Aviso: Desligue o aparelho da tomada eléctrica antes de limpar a cabeça de corte com água.

Poderá enxaguar a cabeça de corte com água corrente, como forma alternativa de manter a máquina de barbear limpa, sobretudo quando se encontrar em viagem.

- Ligue a máquina de barbear (sem o cabo de alimentação) e enxagúe a cabeça de corte em água quente. Poderá utilizar um sabonete líquido que não contenha substâncias abrasivas. Enxagúe os restos de sabão e deixe a máquina de barbear funcionar por mais alguns segundos.



- Posteriormente, desligue a máquina de barbear, empurre o botão de abertura (9) para retirar a cassete da lâmina (7) e desbastador (8) e deixe secar.
- Se tem por hábito limpar a máquina de barbear com água, aplique uma vez por semana uma gota de óleo de máquina no cimo da cassete da lâmina e desbastador.

A seguinte limpeza rápida é outro método alternativo de limpeza:

- Prima os botões de libertação da lâmina (9) para levantar a lâmina da máquina de barbear (não retire a lâmina completamente). Ligue a máquina de barbear aproximadamente 5 a 10 segundos, de forma a que os pêlos possam cair.
- Desligue a máquina de barbear. Retire a lâmina de barbear e bata numa superfície plana. Utilizando a escova, limpe a área interna da cabeça de corte. No entanto, não limpe a lâmina da máquina de barbear nem o desbastador com a escova pois isto danificá-los-á.

## Manter a sua máquina de barbear em óptimo estado

### Substituição da lâmina e desbastador/restaurar

Para que a máquina de barbear mantenha um desempenho perfeito, substitua a lâmina (7) e desbastador (8) quando se acender o sinal indicador de substituição (16) no visor da máquina de barbear (após 18 meses) ou quando a cassete estiver gasta.

O sinal indicador de substituição lembrá-lo-á durante as próximas 7 utilizações que deverá substituir a cassete da lâmina e desbastador. Posteriormente, a máquina de barbear restaurará automaticamente o visor.

Quando substituir a cassete da lâmina e desbastador, pressione o botão ligar/desligar (13) pelo menos durante 5 segundos para restaurar o contador.

Durante este procedimento, a luz de substituição piscará alternadamente até desligar quando estiver totalmente restaurado. É possível restaurar manualmente a qualquer momento.

## Acessórios

Disponíveis no seu revendedor ou nos Centros de Venda Braun:

- Cassete da lâmina e desbastador: 51S
- Cartucho de limpeza Clean&Renew: CCR

## Nota ambiental

Este produto contém baterias recarregáveis. Com o intuito de proteger o ambiente, por favor não deite o produto no lixo doméstico, no final da sua vida útil. Entregue-o num dos Serviços de Assistência Técnica da Braun, ou em locais de recolha específica, à disposição no seu país.



O cartucho de limpeza pode ser deitado fora em conjunto o lixo doméstico normal.

Sujeito a alterações sem aviso prévio.

Ver especificações eléctricas no impresso relativo ao cabo de conexão especial.

# Italiano

I nostri prodotti sono studiati per rispondere ai più elevati standard di qualità, funzionalità e design. Ci auguriamo che il Suo nuovo rasoio Braun soddisfi pienamente le Sue esigenze.

## Attenzione

Il rasoio è dotato di uno speciale cavo di alimentazione con un sistema integrato di sicurezza a basso voltaggio. Per evitare il rischio di scosse elettriche, non cercare di sostituirlo o di manipolarlo.

Questo elettrodomestico non è progettato per essere utilizzato da bambini o da persone con capacità fisiche o mentali ridotte, senza la supervisione di una persona responsabile della loro sicurezza. In generale, noi raccomandiamo di tenerlo fuori dalla portata dei bambini. I bambini dovrebbero essere controllati per accertarsi che non giochino con il dispositivo.

Per evitare la fuoriuscita della soluzione di pulizia, assicurarsi che la base di pulizia e carica Clean & Renew sia appoggiata su una superficie piatta. Quando la cartuccia di pulizia è inserita, non agitarla o muoverla improvvisamente né trasportarla, per evitare la fuoriuscita del liquido.

La cartuccia di pulizia contiene una soluzione altamente infiammabile che va tenuta lontana da qualsiasi fonte di calore. Non esporla direttamente alla luce solare né al fumo di sigaretta né appoggiarla sopra un radiatore.

Non ricaricare la cartuccia e utilizzare solo cartucce originali Braun.

## Descrizione

### Base di pulizia e carica Clean&Renew™

- 1 Indicatore del livello di carica
- 2 Tasto di estrazione della cartuccia
- 3 Contatti Clean&Renew – rasoio
- 4 Tasto di accensione
- 5 Presa della base di carica
- 6 Cartuccia di pulizia

### Rasoio

- 7 Lamina
- 8 Blocco coltelli
- 9 Tasti di estrazione lamina
- 10 Tagliabasette
- 11 Tasto settaggio modalità «sensitive»
- 12 Contatti rasoio – Clean&Renew
- 13 Tasto accensione/spengimento
- 14 Display
- 15 Indicatore livello di pulizia (giallo)
- 16 Indicatore di sostituzione parti di ricambio
- 17 Presa per il cavo di rete
- 18 Speciale cavo di rete
- 19 Custodia

## A Prima di radersi

Prima di utilizzare il rasoio per la prima volta, collegarlo ad una presa di corrente utilizzando lo speciale cavo di rete (18) o, in alternativa, procedere nel modo seguente:

### **Installare la base Clean&Renew**

- Utilizzando lo speciale cavo di rete (18), collegare la presa della base di carica (5) ad una presa di corrente.
- Premere il tasto di estrazione della cartuccia (2) e aprire l'alloggiamento.
- Sistemare la cartuccia di pulizia (6) su una superficie piatta e stabile (es. tavolo).
- Rimuovere attentamente la linguetta della cartuccia.
- Far scivolare la cartuccia nella base.
- Chiudere lentamente l'alloggiamento premendo in basso fino a che non si blocca.

### **Caricare il rasoio nella base Clean&Renew**

Inserire il rasoio nella base di pulizia e carica Clean&Renew (i contatti (12) sul retro del rasoio si dovranno allineare con i contatti (3) della base Clean&Renew).

Se necessario, la base Clean&Renew può cominciare il ciclo immediatamente.

Una carica completa fornisce fino a 45 minuti di rasatura senza filo. La durata dipende in ogni caso dal livello di crescita della barba.

La migliore temperatura ambientale per procedere con le operazioni di ricarica è tra i 5 °C e i 35 °C. Non esporre il rasoio a temperature superiori ai 50 °C per periodi di tempo prolungati.

## Display del rasoio

Il display (14) indica lo stato di carica della batteria. Durante il processo di carica o durante l'utilizzo del rasoio, il corrispondente segmento dell'indicatore di carica si accende (verde). In stato di piena carica, fino a che il rasoio è inserito nel Clean&Renew, tutti i segmenti restano accesi per circa un'ora.

Il LED rosso di basso livello carica lampeggia quando la batteria sta scaricando. La capacità di carica rimasta dovrebbe essere sufficiente per terminare la rasatura.

## B Rasatura

Premere il tasto accensione/spegnimento (13) per utilizzare il rasoio.

### Tasto settaggio modalità «sensitive»

Per adattare la testina alle proprie esigenze di comfort.

Il tasto modalità «sensitive» (11) fornisce tre opzioni per il settaggio del livello di comfort:

① «+»:

La testina del rasoio è oscillante, segue liberamente i contorni del viso per garantire un maggiore comfort.

② posizione intermedia:

La testina è semi-fissa per permettere un maggior controllo.

③ «-»:

La testina è fissa per garantire il pieno controllo e la maneggevolezza necessari per radere le aree difficili da raggiungere.

### Tagliabasette

Per regolare basette, baffi o barba, far scorrere in alto il tagliabasette (10).

### Suggerimenti per una rasatura perfetta

Per ottenere i migliori risultati, Braun raccomanda di seguire tre semplici accorgimenti:

1. Radersi sempre prima di lavarsi il viso.
2. Mantenere sempre il rasoio nella giusta angolazione rispetto alla pelle (90°).
3. Tirare la pelle e radere in direzione opposta alla crescita del pelo.

### Rasatura a rete

In caso di livello basso di carica del rasoio, è possibile radersi collegando il rasoio allo speciale cavo di rete collegato alla presa di corrente.

## Pulizia

Per ottenere le migliori prestazioni di rasatura raccomandiamo di pulire il rasoio nella base Clean & Renew dopo ogni rasatura (si veda il paragrafo «Pulizia automatica»). Il sistema provvederà in automatico a soddisfare tutte le esigenze di ricarica e pulizia del rasoio.

### Indicatore di pulizia

Pulire il rasoio nella base Clean&Renew quando l'indicatore di livello di pulizia giallo (15) resta acceso dopo la rasatura. Se l'operazione di pulizia non viene effettuata, dopo qualche tempo l'indicatore di pulizia si spegne e il contatore viene azzerato.

## C Pulizia automatica

Il sistema Clean&Renew è stato sviluppato per pulire, ricaricare e riporre il rasoio dopo l'uso.

Dopo ogni rasatura, inserire il rasoio nella base Clean&Renew e procedere come segue:

- Inserire il rasoio con la testina rivolta verso il basso nella base Clean&Renew.
- Premere il tasto di accensione (4). Il processo di pulizia ha inizio (circa 5 minuti di pulizia, 4 ore di asciugatura).
- Non interrompere il processo di pulizia, altrimenti il rasoio resta bagnato e non

pronto per l'utilizzo. Se in ogni caso si desidera interrompere il processo, premere nuovamente il tasto di accensione (4).

- Quando il processo di pulizia è terminato, l'indicatore di pulizia giallo si spegne e il rasoio è pronto per l'uso.
- Ogni cartuccia di pulizia è sufficiente per circa 30 cicli di pulizia. Quando l'indicatore del livello di carica (1) ha raggiunto il livello «min», il liquido rimanente è sufficiente per altri 5 cicli di pulizia. In seguito, la cartuccia deve essere sostituita, se utilizzata quotidianamente, circa ogni 4 settimane.
- La cartuccia di pulizia contiene alcohol e, una volta aperta, evapora lentamente nell'aria circostante. Ogni cartuccia, se non utilizzata quotidianamente, dovrà quindi essere sostituita dopo circa 8 settimane.
- La cartuccia di pulizia contiene inoltre lubrificanti che potrebbero lasciare tracce residuali sulla testina del rasoio dopo la pulizia. In ogni caso, questi residui possono essere facilmente rimossi passando delicatamente un panno morbido sulla testina.

### **Pulizia del rivestimento esterno**

Pulire il rivestimento del rasoio e del Clean&Renew con un panno umido, specialmente all'interno del vano di pulizia dove viene riposto il rasoio.

### **Sostituzione della cartuccia di pulizia**

Dopo aver premuto il tasto di estrazione (2), attendere qualche secondo prima di rimuovere la cartuccia usata ed evitare così qualsiasi perdita di liquido. Prima di gettare la cartuccia assicurarsi di averla chiusa bene usando la linguetta di una cartuccia nuova per evitare di disperdere nell'ambiente il liquido già utilizzato.

## **D Pulizia manuale**



La testina del rasoio è adatta alla pulizia sotto l'acqua corrente  
Attenzione: staccare il rasoio dalla corrente prima di pulire la testina sotto l'acqua.

L'utilizzo dell'acqua corrente è una modalità alternativa al Clean&Renew, utile soprattutto quando si è in viaggio:

- Accendere il rasoio (non collegato al cavo di rete) e passare la testina sotto acqua calda corrente. E' possibile utilizzare anche un sapone liquido privo di sostanze abrasive. Rimuovere la schiuma e azionare il rasoio ancora per alcuni secondi.
- Successivamente spegnere il rasoio, premere il tasto di estrazione lamina (9) per rimuovere lamina (7) e blocco coltelli (8). Poi lasciare asciugare le diverse parti del rasoio.
- In caso di pulizia costante sotto l'acqua, è necessario una volta a settimana applicare una goccia di olio lubrificante sul tagliabasette (10) e sulla lamina (7).

Il metodo seguente è una modalità veloce e alternativa di pulire il rasoio:

- Premere i tasti di estrazione lamina (9) e sollevare la lamina leggermente (evitare di rimuoverla completamente). Accendere il rasoio per circa 5-10 secondi così da far uscire i residui di barba.
- Spegnere il rasoio. Rimuovere la lamina e appoggiarla su una superficie piatta. Utilizzando lo spazzolino, pulire l'area interna alla testina. In ogni caso, non pulire lamina e blocco coltelli con lo spazzolino per non rovinarli.

## **Mantenere il rasoio al massimo delle prestazioni**

### **Sostituzione di lamina e blocco coltelli**

Per mantenere al 100 % le prestazioni di rasatura, sostituire la lamina (7) e il blocco coltelli (8) quando si accende l'indicatore di sostituzione parti di ricambio (16) (dopo circa 18 mesi) o quando le parti radenti sono rovinate.

L'indicatore di sostituzione parti di ricambio ricorderà, durante le 7 rasature successive, la necessità di sostituire la lamina e il blocco coltelli. Successivamente, il rasoio azzererà il

contatore del display. Dopo aver sostituito lamina e blocco coltelli, tenere premuto il tasto accensione/spegnimento (13) per almeno 5 secondi e azzerare il contatore. Durante l'operazione, l'indicatore di sostituzione si accende prima e si spegne poi a reset completo. Il reset manuale può essere fatto in qualsiasi momento.

## Accessori

Disponibili presso i centri assistenza Braun:

- Lamina e blocco coltelli: 51S
- Cartuccia di pulizia Clean&Renew: CCR

## Protezione dell'ambiente

Il prodotto contiene batterie ricaricabili. Nel rispetto dell'ambiente non gettare le batterie usate insieme ai normali rifiuti domestici, ma utilizzare gli appositi contenitori o riconsegnarle al più vicino Centro di Assistenza Braun.



La cartuccia di pulizia può essere gettata nei normali rifiuti urbani.

Salvo cambiamenti senza preavviso.

Specifiche elettriche: vedere indicazioni sullo speciale cavo di ricarica.

# Nederlands

Onze producten zijn ontworpen om aan de hoogste eisen van kwaliteit, functionaliteit en design te voldoen. Wij wensen u veel plezier met uw nieuwe Braun scheerapparaat.

## Waarschuwing

Uw scheerapparaat is voorzien van een speciaal snoer met geïntegreerde zwakstroomadapter. Het uit elkaar halen of het vervangen van onderdelen van de adapter kan leiden tot een elektrische schok.

Dit apparaat is niet bedoeld voor gebruik door kinderen of personen met verminderde fysieke of mentale capaciteiten, tenzij zij het apparaat gebruiken onder toezicht van een persoon verantwoordelijk voor hun veiligheid. Houd toezicht op kinderen om te voorkomen dat ze met het apparaat gaan spelen. Buiten bereik van kinderen bewaren.

Om lekken van de reinigingsvloeistof te voorkomen, dient u het Clean&Renew-station op een plat, stabiel oppervlak te plaatsen. Het Clean&Renew-station niet kantelen, plotseling bewegen of verplaatsen indien een reinigings-cartridge is geplaatst. Plaats het station niet in een badkamerkastje, boven een verwarming of op gepolijste of gelakte oppervlakten.

Het station bevat lichtontvlambare vloeistof. Houd deze daarom uit de buurt van ontstekingsbronnen. Niet blootstellen aan direct zonlicht en andere warmtebronnen, zoals sigaretten.

Vul de cartridge niet bij en gebruik alleen originele Braun cartridges.

## Beschrijving

### Clean&Renew™-station

- 1 Display voor status reinigingsvloeistof
- 2 Station hefknop voor verwisselen cartridges
- 3 Station-naar-scheerapparaat contactpuntjes
- 4 Start knop

- 5 Snoeringang station
- 6 Reinigings-cartridge

### Scheerapparaat

- 7 Scheerblad
- 8 Messenblok
- 9 Ontgrendelingsknoppen van het scheerblad
- 10 Tondeuse
- 11 Comfort setting schakelaar «sensitive»
- 12 Scheerapparaat-naar-station contactpuntjes
- 13 Aan/uit schakelaar
- 14 Display van het scheerapparaat
- 15 Indicatielampje reiniging (geel)
- 16 Indicatielampje vervanging scheeronderdelen
- 17 Snoeringang scheerapparaat
- 18 Netsnoer-set
- 19 Etui

## A Voordat u gaat scheren

Voor het eerste gebruik moet het scheerapparaat met het speciale netsnoer (18) aangesloten worden of als alternatief volgt u de volgende aanwijzingen:

### Instaleren van het Clean&Renew-station

- Gebruik de netsnoer-set (18) om de snoeringang van het station (5) aan te sluiten op het lichtnet.
- Druk op de hefknop (2) om het apparaat te openen.
- Leg de cartridge (6) op een platte, stabiele ondergrond (bijv. tafel).
- Verwijder voorzichtig de deksel van de cartridge.
- Schuif de cartridge zo ver als mogelijk in het apparaat.
- Sluit het apparaat langzaam door deze naar beneden te drukken en deze vastklikt.

### Opladen van het scheerapparaat in het Clean&Renew-station

Plaats het scheerapparaat met het scheerhoofd naar beneden in het station (de con-

tactpuntjes op de achterkant van het scheerapparaat (12) komen overeen met de contactpuntjes in het reinigungsstation (3). Indien nodig, zal het station het scheerapparaat nu gaan opladen.

Een volledig opgeladen apparaat heeft voldoende capaciteit voor 45 minuten snoerloos scheren, afhankelijk van uw baardgroei.

De beste omgevingstemperatuur voor het opladen is tussen de 5 °C tot 35 °C. Het scheerapparaat niet voor langere tijd blootstellen aan temperaturen hoger dan 50 °C.

## Display van het scheerapparaat

Het display van het scheerapparaat (14) laat de status van de accu zien. Tijdens het opladen en gebruik van het scheerapparaat zal het blokje knippen (groen) om aan te geven dat de accu oplaadt. Wanneer het scheerapparaat volledig is opgeladen en in het Clean&Renew-station staat, zullen alle blokjes ongeveer een uur oplichten.

Het rode lampje knippert wanneer de batterij leeg begint te raken.

Doorgaans kunt u dan wel de scheerbeurt af maken.

## B Scheren

Druk op de aan/uit schakelaar (13) om het scheerapparaat te bedienen.

### Comfort stand schakelaar «sensitive»

Het instellen van de scheerkop naar uw behoeften.

De «sensitive» schakelaar (11) heeft drie verschillende standen voor uw scheerbehoefden:

① «+»:

Het scheerhoofd heeft volledige bewegingsvrijheid, het scheersysteem past zich automatisch aan aan de contouren van uw gezicht voor meer (huid)comfort.

② middelste positie:

Het scheerhoofd staat half vergrendeld voor meer controle.

③ «-»:

Het scheerhoofd staat volledig vergrendeld voor het scheren van moeilijk te bereiken gedeelten van het gezicht.

## Tondeuse

Om uw bakkebaarden, snor of baard te trimmen schuift u de tondeuse (10) omhoog.

### Tips voor een perfect scheerresultaat

Voor de beste resultaten, adviseert Braun de volgende 3 eenvoudige stappen:

1. Wij raden u aan zich voor het wassen van het gezicht te scheren, omdat het gezicht na het wassen licht gezwollen is.
2. Houd het scheerapparaat altijd loodrecht (90°) op de huid.
3. Span de huid licht en scheer de richting van de baardgroei in.

## Scheren met snoer

Indien de accu leeg is en u geen tijd heeft het scheerapparaat op te laden in het Clean&Renew-station, kunt u zich ook scheren als u het scheerapparaat via het netsnoer aansluit op het lichtnet.

## Schoonmaken

Voor het beste scheerresultaat raden wij u aan uw scheerapparaat na iedere scheerbeurt te reinigen (zie «Automatisch reinigen»). Het station zal vervolgens zorgdragen voor de benodigde oplading en reiniging.

## Schoonmaak indicator

Reinig uw scheerapparaat in het Clean&Renew-station wanneer het gele indicatielampje reiniging (15) constant aangaat na het scheren. Wanneer dit niet wordt gedaan zal het indicatielampje na enige tijd uit gaan en wordt de timer gereset.

## C Automatisch reinigen

Het Clean&Renew-station is ontwikkeld om schoon te maken, op te laden en het opbergen van uw scheerapparaat.

Na iedere scheerbeurt dient u het scheerapparaat in het Clean&Renew-station te zetten. Wij raden u aan onderstaande procedure te volgen:

- Plaats het scheerapparaat met het scheerhoofd naar beneden in het station.
- Druk op het startknopje (4). Het reinigingsproces zal worden gestart (ongeveer 5 minuten reinigen, 4 uur drogen).
- Het reinigingsproces mag niet worden onderbroken. Wanneer het scheerapparaat nat blijft is deze niet gereed voor gebruik. Mocht onderbreken toch nodig zijn, drukt u dan op het startknopje (4).
- Zodra het programma is afgerond, zal het gele indicatielampje uitgaan. U kunt het scheerapparaat gebruiken.
- Bij dagelijks gebruik, bevat een reinigingscartridge voldoende vloeistof voor ongeveer 30 reinigingen. Wanneer het display de status voor reinigingsvloeistof (1) het minteken heeft bereikt zal deze nog ongeveer 5 reinigingsbeurten meegaan. Hierna moet de cartridge vervangen worden. Indien u het scheerapparaat dagelijks gebruikt is dit ongeveer iedere 4 weken.
- De hygiënische reinigingsvloeistof in de cartridge bevat alcohol, welke, wanneer de cartridge wordt geopend, langzaam verdampt in de open lucht. Iedere cartridge dient, indien deze niet dagelijks wordt gebruikt, na ongeveer 8 weken vervangen te worden.
- De reinigingscartridge bevat smeermiddelen, hiervan kunnen restanten achterblijven op de scheerkop na het scheren. Deze kunnen makkelijk verwijderd worden door er voorzichtig overheen te wrijven met een doekje of zachte tissue.

### De buitenkant reinigen

Reinig de buitenkant van het scheerapparaat en van het Clean&Renew-station van tijd tot tijd met een vochtig doekje, in het bijzonder

de opening van het station waar het scheerapparaat in wordt geplaatst.

### De cartridge vervangen

Druk op de hefknop (2) om het station te openen en wacht enkele seconden voordat u de gebruikte cartridge verwijderd.

Voordat u de gebruikte cartridge weggooit, dient u de openingen in de cartridge af te sluiten met de deksel van de nieuwe cartridge aangezien de oude cartridge vervuilde reinigingsvloeistof bevat.

## D Handmatig reinigen



De scheerkop kan gereinigd worden onder stromend water.

Waarschuwing: Haal eerst de stroom van het scheerapparaat voordat de scheerkop onder water wordt gehouden.

Het scheerapparaat afspoelen wordt alleen aangeraden indien het Clean&Renew-station niet beschikbaar is, bijvoorbeeld tijdens reizen:

- Schakel het scheerapparaat aan (zonder snoer) en houd het scheerapparaat onder warm stromend water. U kunt hiervoor vloeibare zeep zonder schurende bestanddelen gebruiken. Spoel al het schuim van het apparaat en laat het scheerapparaat nog een paar seconden aan staan.
- Zet vervolgens het scheerapparaat uit en druk de ontgrendelingsknoppen van het scheerblad (9) in om het scheerblad (7) en messenblok (8) te verwijderen. Laat vervolgens de onderdelen drogen.
- Indien u regelmatig uw scheerapparaat in water reinigt dient u de tondeuse (10) en scheerblad in te smeren met een druppel naaimachineolie.

De volgende snelle alternatieve schoonmaakmethode kunt u ook toepassen:

- Druk op de ontgrendelingsknoppen van het scheerblad (9) om het scheerblad op te lichten (het scheerblad niet volledig ver-



wijderen). Schakel het scheerapparaat gedurende ongeveer 5-10 seconden aan zodat de afgeschoren haren uit het scheerhoofd kunnen vallen.

- Schakel het scheerapparaat uit. Haal het scheerblad eruit en klop het uit op een glad oppervlak. Gebruik het borsteltje om het binnenste gedeelte van de scheerkop te reinigen. Reinig het scheerblad of het messenblok niet met het borsteltje om beschadigingen te voorkomen.

## Uw scheerapparaat in top conditie

### Vervang scheerblad en messenblok

Om de scheerprestaties 100% te houden raden wij u aan de aanwijzingen op het display op te volgen. Dat wil zeggen het scheerblad (7) en messenblok (8) vervangen wanneer het display symbool (16) oplicht (na ongeveer 18 maanden) of wanneer het is versleten.

Het vervanging symbool zal u 7 scheerbeurten herinneren om het scheerblad en messenblok te vervangen. Hierna zal het scheerapparaat automatisch zijn display resetten. Nadat u het scheerblad en messenblok heeft vervangen drukt u op de aan/uit knop (13) voor minimaal 5 seconden om de vervangingsindicator te resetten. Tijdens het indrukken van het resetknopje zal het vervanglampje knipperen en uitgaan wanneer het resetten compleet is. Het handmatig resetten kan altijd gedaan worden.

## Accessoires

Verkrijgbaar bij uw winkelier en bij Braun Servicecentra:

- Scheerblad en messenblok: 51S
- Reinigingscartridge cartridge Clean&Renew: CCR

## Mededeling ter bescherming van het milieu

Dit product bevat oplaadbare batterijen. Ter bescherming van het milieu mag dit product aan het einde van zijn nuttige levensduur niet met het gewone huisvuil worden weggegooid. Verwijdering kan plaatsvinden bij een Braun Service Centre of bij de bekende verzamelplaatsen.



De lege cartridge kan gewoon bij het gewone huisvuil worden weggegooid.

Wijzigingen voorbehouden.

Voor elektrische specificaties: zie de speciale zwakstroomadapter.

# Dansk

Vores produkter er skabt til at opfylde de højeste krav hvad angår kvalitet, funktionalitet og design. Vi håber, du vil få glæde af din nye barbermaskine fra Braun.

## Advarsel

Dit barbersystem er forsynet med et specialkabel med integreret strømforsyning med ekstra lav spænding for større sikkerhed. Du må ikke udskifte eller ændre nogen af dets dele. Ellers risikerer du at få elektrisk stød.

Dette produkt er ikke beregnet til at bruges af børn eller svagelige personer uden overvågning af en person der er ansvarlig for deres sikkerhed. Generelt anbefaler vi at produktet opbevares utilgængeligt for børn. Børn bør overvåges for at sikre at de ikke leger med apparatet.

Sørg for, at Clean&Renew-stationen er placeret på en flad overflade for at forhindre lækage af rengøringsvæske. Når en rengøringspatron er installeret, må stationen ikke vippes, flyttes pludseligt eller transporteres, da rengøringsvæske derved kan løbe ud af patronen. Stationen må ikke placeres i et spejlskab eller på en poleret eller lakeret overflade.

Rengøringspatronen indeholder meget brændbar væske og skal holdes væk fra antændingskilder. Må ikke udsættes for direkte sollys og cigaretrykning eller opbevares over en radiator.

Patronen må ikke genfyldes. Brug kun originale Braun refill-patroner.

## Beskrivelse

### Clean&Renew™-station

- 1 Niveauindikator
- 2 Løfteknop til udskiftning af patron
- 3 Kontakter fra station til barbermaskine
- 4 Startknop
- 5 Stik til station
- 6 Rensepatron

### Barbermaskine

- 7 Skæreblad
- 8 Lamelkniv
- 9 Udløserknapper til skæreblad
- 10 Trimmer til langt hår
- 11 Knap til komfortindstilling «sensitive»
- 12 Kontakter fra station til barbermaskine
- 13 Tænd/sluk-knap
- 14 Barbermaskinens display
- 15 Rengøringslampe (gul)
- 16 Udskiftningslys for barberdele
- 17 Stik til barbermaskine
- 18 Specialledning
- 19 Etui

## A Før barbering

Før du tager barbermaskinen i brug første gang, skal du sætte den i en stikkontakt ved hjælp af specialledningen (18) eller følge nedenstående procedure.

### Installere Clean&Renew-station

- Tilslut stationens stik (5) til lysnettet via specialledningen (18).
- Tryk på løfteknappen (2) for at åbne kabinettet.
- Hold rengøringspatronen (6) ned mod en flad, stabil overflade (f.eks. et bord).
- Fjern forsigtigt låget fra patronen.
- Lad patronen glide så langt ind i bunden af stationen som muligt.
- Luk kabinettet langsomt ved at trykke ned, til det låser.

### Genopladning i Clean&Renew-stationen

Sæt barberhovedet i rensestationen. (Kontakterne (12) bag på barbermaskinen justeres med kontakterne (3) i rengøringsstationen). Hvis det, er nødvendigt, vil Clean&Renew-stationen nu begynde at oplade barbermaskinen.

En fuld opladning giver op til 45 minutters ledningsfri barberingstid. Dette kan variere afhængigt af skægvækst.

Opladning foregår bedst ved en temperatur mellem 5 °C og 35 °C. Barbermaskinen må ikke udsættes for temperaturer over 50 °C i længere perioder.

## Barbermaskinens display

Barbermaskinens display (14) viser batteriets opladningsstatus. Under opladning, eller når barbermaskinen anvendes, blinker det respektive batterisegment (grøn). Når den er fuldt opladet, lyser alle segmenter i cirka en time, forudsat at barbermaskinen sidder i Clean&Renew-stationen.

Når den røde advarselampe blinker, betyder det at batteriniveauet er lavt. Som regel vil der være strøm nok til, at du kan gøre barberingen færdig.

## B Barbering

Tryk på start/stop-knappen (13) for at tænde for barbermaskinen.

### Knap til komfortindstilling «sensitive»

Indstilling af barberhovedet efter dine komfortbehov.

«sensitive»-knappen (11) har tre forskellige komfortindstillinger:

① «+»:

Barberhovedet er fuldt bevægeligt og følger frit din huds konturer for at give mere komfort.

② midterposition:

Barberhovedet er mindre bevægeligt for at give større kontrol.

③ «-»:

Barberhovedet er fast, for at give fuld kontrol og præcis håndtering på svært tilgængelige områder.

### Trimmer til langt hår

For at trimme bakkenbarter, overskæg eller skæg skal langhårstrimmeren (10) skydes opad.

### Tips til den perfekte barbering

For at opnå de bedste resultater anbefaler Braun tre enkle trin:

1. Barber dig altid, før du vasker dig i ansigtet.
2. Hold altid barbermaskinen i en ret vinkel (90°) mod huden.
3. Stræk huden og barber mod skæggets vokseretning.

### Barbering med ledning

Hvis det genopladelige batteri er løbet tør (afladet), kan du også barbære dig med barbermaskinen tilsluttet en stikkontakt via specialkablet.

## Rengøring

For at opnå de bedste barberingsresultater anbefaler vi at rengøre barbermaskinen i stationen efter hver barbering (se «Automatisk rengøring»). Herefter foregår al opladning og al nødvendig rengøring automatisk.

### Indikator til rengøring

Rengør barbermaskinen i Clean&Renew-stationen senest når den gule lampe (15) lyser konstant efter barbering. Hvis dette ikke sker, vil rengøringslyset slukke efter nogen tid, og tælleren nulstilles.

## C Automatisk rengøring

Clean&Renew er udviklet til rengøring, opladning og opbevaring af din barbermaskine.

Placer barbermaskinen i Clean&Renew-stationen efter hver barbering og fortsæt som følger:

- Sæt barberhovedet i rensestationen.
- Tryk på startknappen (4). Rengøringsprocessen starter (cirka 5 minutters rengøring, 4 timers tørring).
- Afbryd ikke rengøringsprocessen, da det vil efterlade barbermaskinen våd og ikke tjenlig til brug. Hvis der alligevel er behov

- for at afbryde processen, trykkes på start-knappen (4).
- Når rengøringen er slut, slukker det gule rengøringslys, og barbermaskinen er klar til brug.
  - En rensepatron rækker til omkring 30 rengøringscyklusser. Når niveauindikatoren (1) har nået «min»-mærket, er der tilstrækkelig væske i patronen til ca. fem cyklusser. Derefter bør patronen udskiftes, ved daglig brug ca. hver 4. uge.
  - Den hygiejniske rensepatron indeholder alkohol, som fordampes langsomt, når den bliver åbnet. Patronen bør udskiftes ca. hver 8. uge, hvis den ikke bruges dagligt.
  - Rensepatronen indeholder også glidemidler, som kan efterlade mærker på barberhovedet efter rengøringen. Disse mærker kan imidlertid nemt fjernes ved forsigtig aftørring med en klud eller en blød renseserviet.

## Rengøring af kabinettet

Barbermaskinens kabinet og Clean&Renew-stationen rengøres af og til med en fugtig klud, især inde i rengøringskammeret, hvor barbermaskinen står.

## Udskiftning af rensepatron

Tryk på løfteknappen (2) for at åbne kabinettet, og vent nogle få sekunder, før den brugte patron fjernes for at undgå dryp. Sørg for at lukke åbningerne med låget på den nye patron, før den brugte patron kasseres, da den indeholder forurenede rengøringsopløsning.

## D Manuel rengøring



Barberhovedet kan rengøres under rindende vand.

Advarsel: Træk stikket ud af stikkontakten, før barberhovedet rengøres i vand.

At skylle barberhovedet under rindende vand er en alternativ måde at holde barbermaskinen ren på, især under rejser:

- Tænd for barbermaskinen (trådløs), og skyl barberhovedet under varmt, rindende vand. Der kan anvendes flydende sæbe uden slibemidler. Skyl al skummet væk, og lad barbermaskinen køre i et par sekunder mere.
- Sluk så for barbermaskinen, tryk på udløserknappen (9) til skærebladet for at fjerne skæreblad (7) og lamelkniv (8). Lad derefter de adskilte dele tørre.
- Dryp en dråbe let maskinolie på trimmeren til langt hår (10) og skærebladet, hvis du regelmæssigt rengør din barbermaskine under rindende vand.

Følgende lynrengøring er en anden alternativ rengøringsmetode:

- Tryk på udløserknapperne (9) for at løfte skærebladet op (tag ikke skærebladet helt af). Tænd for barbermaskinen i ca. 5–10 sekunder, så stubbene kan falde ud.
- Sluk for barbermaskinen. Tag skærebladet af og bank det mod en flad overflade. Rens derefter indersiden af barberhovedet med børsten. Rens ikke skærehovedet eller lamelkniven, da det vil beskadige dem.

## Hold din barbermaskine i topform

### Udskifte skæreblad og lamelkniv/nulstille

For at bevare en optimal barbering bør skæreblad (7) og lamelkniv (8) udskiftes, når udskiftningssymbolet (16) lyser (efter ca. 18 måneders brug), eller når kassetten er slidt.

Udskiftningssymbolet minder dig under de næste syv barberinger om at udskifte skæreblad og lamelkniv. Derefter nulstiller barbermaskinen automatisk displayet. Når du har udskiftet skæreblad og lamelkniv, trykkes på start/stop-knappen (13) i mindst 5 sekunder for at nulstille tælleren. Imens blinker udskiftningssymbolet, som slukker, når nulstillingen er afsluttet. Manuel nulstilling kan til enhver tid foretages.

## Tilbehør

Fås hos din forhandler eller Braun Service Centre:

- Skæreblad og lamelkniv: 51S
- Rensepatron Clean&Renew: CCR

## Miljømæssige oplysninger

Dette produkt indeholder genopladelige batterier. For at beskytte miljøet bør apparatet efter endt levetid ikke kasseres sammen med husholdningsaffaldet. Bortskaffelse kan ske på et Braun Servicecenter eller passende, lokale opsamlingssteder.



Rensepatronen kan kasseres sammen med det almindelige husholdningsaffald.

Kan ændres uden varsel.

Elektriske specifikationer findes på specialkablet.

# Norsk

Våre produkter er utviklet for å oppfylle de høyeste standardene for kvalitet, funksjon og design. Vi håper at du vil få stor glede av din nye Braun barbermaskin.

## Advarsel

Din barbermaskin har en spesialledning med integrert lavspenningsadapter. Ikke skift ut eller fingre med noen del av den, ellers kan du få elektrisk støt.

Dette produktet er ikke ment å brukes av barn eller personer med redusert fysisk eller mental kapasitet, med mindre en person ansvarlig for barnets eller den andre personens sikkerhet har kontroll over situasjonen. Generelt anbefaler vi at produktet oppbevares utilgjengelig for barn. Barn bør få instruksjon slik at de ikke leker med apparatet.

For å sikre at renevæskan ikke lekker, bør du forsikre deg om at Clean&Renew-stasjonen er plassert på en plan overflate. Når en patron med renevæske er satt inn, må du ikke tippe, plutselig bevege eller flytte stasjonen på noen måte, for da kan renevæskan søles ut av patronen. Ikke plasser stasjonen inni en speilkommode eller på en polert eller lakkert overflate.

Rensepatronen inneholder en svært brannfarlig væske, så hold den atskilt fra antenningsskilder. Ikke utsett den for direkte sollys eller sigarettøyk. Den må ikke oppbevares over en radiator.

Ikke fyll patronen opp på nytt. Det må bare benyttes nye patroner fra Braun.

## Beskrivelse

### Clean&Renew™-stasjon

- 1 Nivåindikator
- 2 Løfteknapp for bytte av patron
- 3 Kontaktpunkter mellom stasjon og barbermaskin
- 4 Startknapp
- 5 Stasjonens kontakt
- 6 Rensepatron

### Barbermaskin

- 7 Skjæreblad
- 8 Lamellkniv
- 9 Utløserknapper for skjæreblad
- 10 Langhårstrimmer
- 11 Komfortregulering «sensitive»
- 12 Kontaktpunkter mellom barbermaskin og stasjon
- 13 På/av-bryter
- 14 Barbermaskinens display
- 15 Rengjøringslampe (gul)
- 16 Indikatorlampe for bytte av skjæredelene
- 17 Barbermaskinens kontakt
- 18 Spesialledning
- 19 Etui

## A Før barbering

Før du bruker barbermaskinen for første gang, må du koble den til et strømuttak ved hjelp av spesialledningen (18) eller gå frem slik det blir forklart under:

### Installering av Clean&Renew-stasjonen

- Bruk spesialledningen (18) og koble stasjonens kontakt (5) til et strømuttak.
- Trykk på løfteknappen (2) for å åpne huset.
- Hold rensespatronen (6) ned mot en plan, stabil overflate (for eksempel et bord).
- Ta forsiktig lokket av patronen.
- Skyv patronen inn i basen på stasjonen så langt det går.
- Lukk så huset sakte ved å skyve det ned til det låses.

### Lading av barbermaskinen i Clean&Renew-stasjonen

Sett barberhodet i rensesstasjonen. (Kontaktene (12) bak på barbermaskinen skal være på linje med kontaktene (3) i rensesstasjonen.)

Hvis nødvendig vil Clean&Renew-stasjonen nå begynne å lade opp barbermaskinen.

Når barbermaskinen er fullt ladet, gir den opptil 45 minutters ledningsfri barberingstid. Dette kan variere med skjeggveksten din.

Beste temperatur for lading er mellom 5 °C og 35 °C. Ikke utsett barbermaskinen for temperaturer som er høyere enn 50 °C i lengre perioder.

## Barbermaskinens display

Displayet på barbermaskinen (14) viser batteriets ladestatus. Under lading eller når barbermaskinen er i bruk, vil de batteristreke blinke (grøn). Når barbermaskinen er fullt ladet, vil alle de grønne strekene lyse i omtrent en time, forutsatt at barbermaskinen står i C&R-stasjonen.

Den røde varsellampen for lavt batterinivå blinker når batteriet snart er tomt. Vanligvis er det nok strøm igjen til at du kan avslutte barberingen.

## B Barbering

Trykk på på/av-knappen (13) for å slå på barbermaskinen.

### Komfortregulering «sensitive»

Barberhodet kan reguleres etter dine komfortbehov.

«sensitive»-bryteren (11) gir tre alternativer for komfortregulering:

- ① «+»: Barberhodet beveger seg fritt og følger ansiktskonturene for størst mulig komfort.
- ② mellomposisjon: Barberhodet er mindre bevegelig slik at du får større kontroll.
- ③ «-»: Barberhodet er låst slik at du har full kontroll i vanskelig tilgjengelige områder.

### Langhårstrimmer

For å trimme kinnskjegg, bart eller skjegg skyver du langhårstrimmeren (10) oppover.

### Tips for perfekt barbering

For et best mulig resultat anbefaler Braun at du følger 3 enkle trinn:

1. Du bør alltid barbere deg før du vasker ansiktet.
2. Hold barbermaskinen vinkelrett (90°) mot huden.
3. Strekk huden og barber mot skjeggets vekstretning.

### Barbering ved bruk av nettstrøm

Hvis barbermaskinen er utladet, kan du barbere deg ved å koble den til et strømuttak med spialledningen.

## Rengjøring

For best mulig barberingsresultat anbefaler vi å rengjøre barbermaskinen i stasjonen etter hver barbering (se «Automatisk rengjøring»). All nødvendig lading og rengjøring blir da automatisk utført.

### Rengjøringsindikator

Rengjør barbermaskinen i Clean&Renew-stasjonen senest når den gule rengjøringslampen (15) lyser etter barbering. Hvis dette ikke blir gjort, vil rengjøringslampen slukke etter en stund, og telleren vil tilbakestilles.

## C Automatisk rengjøring

Clean&Renew er utviklet for rensing, lading og oppbevaring av barbermaskinen.

Etter hver barbering bør du sette barbermaskinen tilbake i Clean&Renew-stasjonen og gjøre følgende:

- Sett barberhodet i rensestasjonen.
- Trykk inn startknappen (4). Rengjøringsprosessen vil starte (ca. 5 minutters rengjøring og 4 timers tørking).
- Ikke avbryt rengjøringsprosessen ettersom barbermaskinen da vil forbli våt og ikke være klar til bruk. Hvis det likevel er nødvendig å avbryte prosessen, trykker du på startknappen (4).

- Når rengjøringen er ferdig, slukker den gule rengjøringslampen, og barbermaskinen er klar til bruk.
- En rensepatron rekker til omtrent 30 rengjøringer. Når nivåindikatoren (1) kommer til min-merket, vil det være nok væske igjen i patronen til omtrent 5 rengjøringer. Patronen bør skiftes ut omtrent hver 4. uke hvis den brukes daglig.
- Den hygieniske renseoppløsningen inneholder alkohol, som straks patronen er åpnet, sakte vil fordampe i luften. Hvis patronen ikke brukes daglig, bør den byttes ut etter omtrent 8 uker.
- Rensepatronen inneholder også smøring som kan etterlate merker på barberhodet etter rengjøringen. Merkene kan enkelt tørkes bort med en klut eller et mykt tørkepapir.

## Rengjøring av huset

Av og til bør du rengjøre huset til barbermaskinen og Clean&Renew-stasjonen med en fuktig klut, særlig inni rengjøringshuset hvor barbermaskinen plasseres.

## Skifting av rensepatron

Etter at du har trykket på løfteknappen (2) for å åpne huset, bør du vente i noen sekunder før du tar ut den brukte patronen, for å unngå at den drypper.

Før du kaster den brukte patronen, må du forsikre deg om at åpningene er lukket med lokket fra den nye patronen, fordi den brukte patronen inneholder tilsmusset rensevæske.

## D Manuell rengjøring



Barberhodet kan rengjøres under rennende vann.

Advarsel: Koble barbermaskinen fra strømforsyningen før du rengjør barberhodet i vann.

Spesielt på reise er det praktisk å rengjøre barberhodet under rennende vann:

- Slå på barbermaskinen (uten ledning), og rengjør barberhodet under rennende, varmt

vann. Du kan bruke flytende såpe uten slipemidler. Skyll bort alt skummet, og la barbermaskinen gå i noen sekunder.

- Deretter slår du av barbermaskinen og trykker på utløserknappene (9) for å ta av skjærebladet (7) og lamellkniven (8). La delene tørke.
- Hvis du rengjør barbermaskinen under vann regelmessig, bør du påføre en dråpe lett maskinolje på langhårstrimmeren (10) og skjærebladet en gang i uken.

Det finnes også en alternativ, rask måte å rengjøre barbermaskinen på:

- Trykk på utløserknappene (9) for å løfte opp skjærebladet (ikke ta det helt av). La barbermaskinen gå i 5–10 sekunder, slik at skjeggrestene faller ut.
- Slå av barbermaskinen. Ta av skjærebladet og bank det lett mot en plan overflate. Bruk børsten og rengjør den indre delen av barberhodet. Men ikke bruk børsten til å rengjøre skjærebladet eller lamellkniven, siden det vil skade dem.

## Vedlikehold av barbermaskinen

### Utskifting av skjærebladet og lamellkniven/tilbakestilling

For å opprettholde 100 % barberingsytelse må du skifte ut skjærebladet (7) og lamellkniven (8) når indikatorlampen (16) tennes (etter omtrent 18 måneder), eller når delene er slitt.

Utskiftingssymbolet vil minne deg på å skifte ut skjæreblad og lamellkniv i løpet av de neste 7 barberingene. Deretter tilbakestilles displayet automatisk. Når du har skiftet skjæreblad og lamellkniv, holder du inne på/av-knappen (13) i minst 5 sekunder for å tilbakestille telleren. Indikatorlampen blinker mens du gjør dette, og den slukker når tilbakestillingen er fullført. Manuell tilbakestilling kan foretas når som helst.



## Tilbehør

Tilgjengelig hos din forhandler eller et Braun servicesenter:

- Skjæreblad og lamellkniv: 51S
- Rensepatron Clean&Renew: CCR

## Miljøhensyn

Dette produktet inneholder oppladbare batterier. Av miljømessige hensyn må ikke dette produktet kastets i husholdningsavfallet ved endt levetid. Returner produktet til en forhandler, et Braun Servicesenter eller via en lokal miljøstasjon.



Rensepatronen kan kastes sammen med vanlig husholdningsavfall.

Med forbehold om endringer.

Elektriske spesifikasjoner er angitt på spesial ledningssettet.

# Svenska

Våra produkter har utformats för att uppfylla de högsta standarder för kvalitet, funktionalitet och design. Vi hoppas att du blir nöjd med din nya Braun Shaver.

## Varning

Ditt raxsystem är utrustat med en specialsladd med en inbyggd, säker elförsörjning med extra låg spänning. Byt inte ut eller ändra på någon del, annars finns det risk för elektriska stötar.

Denna produkt är inte menad att användas av barn eller personer med reducerad fysisk eller mental kapacitet utan övervakning av en person som är ansvarig för deras säkerhet. Generellt rekommenderar vi att produkten förvaras utom räckhåll för barn. Barn bör hållas under uppsikt för att säkerställa att de inte leker med apparaten.

För att förhindra att rengöringsvätskan läcker ut måste du se till att rengöringsstationen står på en plan yta. När du har installerat en rengöringskassett får du inte tippa eller plötsligt röra eller flytta stationen eftersom rengöringsvätskan då kan rinna ut ur kassetten. Rengöringsstationen bör inte placeras i spegelskåp eller på polerade eller lackerade ytor.

Rengöringskassetten innehåller ytterst lättantändlig vätska varför den ska förvaras på avstånd från brandkällor. Den bör inte utsättas för direkt solljus eller cigarrettrök och inte heller förvaras ovanpå element.

Fyll inte på kassetten själv – använd enbart Braun original refillkassetter.

## Beskrivning

### Clean&Renew™ rengöringsstation

- 1 Nivåindikator
- 2 Lyftknapp för kassetbyte
- 3 Stationens kontakter mot rakapparaten
- 4 Startknapp
- 5 Strömuttag för rengöringsstationen
- 6 Rengöringskassett

### Rakapparat

- 7 Skärblad
- 8 Saxhuvud
- 9 Frisläppningsknapp skärblad
- 10 Trimmer för långa hårstrån
- 11 Knapp för komfortinställning «sensitive»
- 12 Rakapparatsens kontakter mot stationen
- 13 På/av-knapp
- 14 Rakapparatsens visningsskärm
- 15 Rengöringslampa (gul)
- 16 Utbyteslampa för rakdelar
- 17 Rakapparatsens eluttag
- 18 Specialsladd
- 19 Etui

## A Före rakningen

Innan du använder rakapparaten första gången måste den anslutas till ett eluttag med specialsladden (18), eller enligt nedanstående beskrivning:

### Installation av rengöringsstationen

- Anslut rengöringsstationen (5) till ett eluttag med specialsladden (18).
- Tryck ned lyftknappen (2) för att öppna höljet.
- Håll rengöringskassetten (6) mot en plan och stabil yta (t.ex. ett bord).
- Avlägsna försiktigt locket från kassetten.
- Skjut in kassetten så långt in i stationens bas som möjligt.
- Stäng försiktigt höljet genom att trycka ned det tills den låses.

### Ladda rakapparaten på Clean&Renew-stationen

Sätt in rakapparaten med rakhuvudet nedåt i rengöringsstationen. (Kontakterna (12) på rakapparatsens baksida ansluts till kontakterna (3) på rengöringsstationen). Rengöringsstationen laddar nu upp rakapparaten vid behov.

Ett fulladdat batteri ger upp till 45 minuters sladdlös rakning. Tiden kan emellertid variera på grund av skägglängden.

Bästa omgivande temperatur vid laddning är mellan 5 °C och 35 °C. Rakapparaten får inte utsättas för temperaturer överstigande 50 °C under längre tid.

## Rakapparatus visningskärm

Rakapparatus visningskärm (14) visar batteriets laddningsstatus. Under laddning eller vid användning blinkar respektive batteriindikator (grön). När batteriet är fulladdat lyser de segmenten i ungefär en timme, om rakapparaten sitter i uppladdningsstationen.

Den röda lampan blinkar när batterinivån är låg.

Du borde kunna avsluta din rakning.

## B Rakning

Tryck in på-/av-kontakten (13) för att starta rakapparaten.

**Knapp för komfortinställning «sensitive»**  
Ställ in rakhuvudet enligt dina komfortbehov.

Knappen för komfortinställning «sensitive» (11) ger tre möjliga komfortinställningar:

- ① «+»: Rakhuvudet är i full frihet och följer fritt din huds konturer för att ge mer komfort.
- ② mellanposition: Rakhuvudet är till hälften fixerat för mer kontroll.
- ③ «-»: Rakhuvudet är fixerat för full kontroll och exakt hantering på svåråtkomliga områden.

## Trimmer för långa hårstrån

För upp den utfällbara trimmern (10) för långt hår för att klippa polisonger, mustascher eller skägg.

### Tips för den perfekta rakningen

För den perfekta rakningen rekommenderar Braun följande tre enkla steg:

1. Raka dig alltid innan du tvättar ansiktet.
2. Håll alltid rakapparaten i en rät vinkel (90°) mot huden.
3. Sträck huden och raka mot skäggets växtriktning.

### Rakning med sladd

Om rakapparaten inte har någon ström (är urladdad) kan rakapparaten också användas ansluten till eluttaget med specialsladden.

## Rengöring

För bästa resultat rekommenderar vi att apparaten rengörs i rengöringsstationen efter varje rakning (se «Automatisk rengöring»). Laddning och rengöring sker då helt automatiskt.

### Rengöringsindikator

Rakapparaten bör absolut rengöras i Clean&Renew när den gula rengöringslampan (15) lyser ihållande efter rakning. Om detta inte görs slocknar den gula lampan efter en tid och räknaren nollställs.

## C Automatisk rengöring

Clean&Renew har utvecklats för rengöring, laddning och förvaring av rakapparaten. Efter varje rakning bör rakapparaten ställas tillbaka i rengöringsstationen och följande beskrivning följas:

- Sätt in rakapparaten med rakhuvudet nedåt i rengöringsstationen.
- Tryck ned startknappen (4). Rengöringsprocessen inleds (ca 5 minuters rengöring, 4 timmars torkning).
- Avbryt inte pågående rengöringsprogram eftersom rakapparaten då inte är torr och inte är användbar. Om ett pågående program ändå måste avbrytas trycker du på startknappen (4).

- När rengöringen är klar slocknar den gula lampan och rakapparaten är redo för användning.
- En rengöringsrefill bör räcka till ca 30 rengöringscykler. När nivåindikatorn (1) har nått «min»-markeringen räcker vätskan till ungefär ytterligare 5 cykler. Vid dagligt bruk bör rengöringsrefillen bytas ungefär var fjärde vecka.
- Den hygieniska rengöringskassetten innehåller alkohol som, efter att den har öppnats, långsamt avdunstar. En kasset som inte används dagligen bör bytas ut efter ca åtta veckor.
- Rengöringskassetten innehåller även smörjmedel som efter rengöring kan lämna rester på rakhuvudet. Dessa rester kan emellertid lätt avlägsnas med en tygtrasa eller en mjuk servett.

## Rengöring av höljet

Rengör rakapparatsens hölje och rengöringsstationen med en fuktig trasa då och då, i synnerhet insidan på rengöringskammaren där rakapparaten ligger.

## Att byta rengöringskasset

Efter att du tryckt in lyftknappen (2) för att öppna höljet bör du vänta några sekunder innan du avlägsnar kassetten för att undvika att det droppar.

Innan du kastar den använda kassetten bör du stänga till öppningarna med locket från den nya kassetten eftersom den använda kassetten innehåller smutsig rengöringsvätska.

## D Manuell rengöring



Rakhuvudet kan rengöras under rinnande kranvatten.

Varning: Koppla loss nätsladden från rakapparaten innan rakhuvudet rengörs med vatten.

Rengöring av rakapparaten under rinnande vatten är ett alternativt sätt att rengöra den på, i synnerhet på resor.

- Slå på rakapparaten (utan sladd) och rengör rakhuvudet under varmt, rinnande vatten. Flytande tvål utan slipmedel kan användas. Skölj av allt lödoder och låt rakapparaten vara igång i ytterligare några sekunder.
- Stäng därefter av rakapparaten, tryck på frisläppningsknapparna (9) för att ta loss skärbladet (7) och saxhuvudet (8). Låt därefter de isärtagna delarna torka.
- Om rakapparaten regelbundet rengörs under rinnande vatten bör man varje vecka droppa lite symaskinsolja på hårtrimmern (10) och skärbladet.

Följande snabbrengöring är en annan alternativ rengöringsmetod:

- Tryck på frisläppningsknapparna (9) för att lyfta av skärbladet (ta inte loss bladet helt). Sätt på rakapparaten i ca 5–10 sekunder så att skäggstubben avlägsnas.
- Stäng av rakapparaten. Ta bort skärbladet och knacka det försiktigt mot en plan yta. Rengör rakhuvudets inre delar med borsten. Använd dock inte borsten för att rengöra trimmern eller saxhuvudet eftersom det kan skada dem.

## Håll rakapparaten i topptrim

### Utbyte av skärblad och saxkasset/ återställning

För att bibehålla en 100 % rakning bör du byta ut skärbladet (7) och saxkassetten (8) när utbytessymbolen (16) tänds (efter ca 18 månaders användning) eller när kassetten är utsliten.

Utbytessymbolen påminner dig under de kommande sju rakningarna att du bör byta ut skärbladet och saxkassetten. Rakapparaten återställer därpå visningsskärmen automatiskt. När du har bytt ut skärbladet och saxkassetten tryck in på-/av-knappen (13) under minst 5 sekunder för att återställa räknaren. Återställningslampan blinkar under tiden och släcks när återställningsproceduren är klar. Du kan när som helst återställa rakapparaten manuellt.

## Tillbehör:

Finns hos din återförsäljare eller hos Braun Service Centre:

- Skärblad och saxhuvud: 51S
- Rengöringskassett Clean&Renew: CCR

## Skydda miljön

Denna produkt innehåller laddningsbara batterier. Av miljöhänsyn ska produkten inte slängas tillsammans med det vanliga hushållsavfallet när den är uttjänt. Kassera den på ett Braun servicecenter eller en lämplig återvinningsstation i din kommun.



Den använda rengöringskassetten kan kastas i hushållssoporna.

Med förbehåll för ändringar.

För elektriska specifikationer, se texten på specialsladden.

# Suomi

Tuotteemme on suunniteltu täyttämään korkeimmat laatu-, toimivuus- ja muotoiluvaatimukset. Toivomme sinun saavan iloa ja hyötyä uudesta Braun-parranajokoneestasi.

## Varoitukset

Parranajokoneen verkkojohto on varustettu matalajännitesovittimella. Sähköiskun vaaran välttämiseksi älä vaihda siihen mitään osia tai tee mitään muutoksia.

Tätä laitetta ei ole tarkoitettu lasten käyttöön. Tätä laitetta ei ole myöskään tarkoitettu henkilöiden, joilla on alentunut fyysinen tai psyykinen tila, käytettäväksi. Poikkeuksena, jos lapsi tai henkilö on hänen turvallisuudestaan vastaavan henkilön valvonnan alaisena. Suosittelemme, että laitteen tulee olla lasten ulottumattomissa. Lapsia pitää valvoa eikä heidän saa antaa leikkiä laitteella.

Aseta Clean&Renew-huoltokeskus tasaiselle pinnalle puhdistusnesteen vuotojen välttämiseksi. Kun puhdistuskasetti on asennettu, älä kallista, liikuta äkkinäisesti tai kuljeta huoltokeskusta, koska kasetista voi läikkyä puhdistusnestettä. Älä säilytä huoltokeskusta peilikaapissa äläkä aseta sitä kiillotetuille tai lakatuille pinnoille.

Puhdistuskasetti sisältää herkästi syttyvää nestettä, joten pidä se poissa syttymislähteiden ulottuvilta. Älä altista sitä suoralle auringonvalolle tai tupakansavulle. Älä säilytä patterin päällä.

Älä täytä kasettia uudestaan. Käytä ainoastaan alkuperäistä Braunin puhdistuskasettia.

## Laitteen osat

### Clean&Renew™-huoltokeskus

- 1 Tason osoitin
- 2 Irrotuspainike kasetin vaihtoa varten
- 3 Huoltokeskuksen liitäntä parranajokoneeseen
- 4 Käynnistyspainike
- 5 Huoltokeskuksen verkkolaitteen liitin
- 6 Puhdistuskasetti

### Parranajokone

- 7 Teräverkko
- 8 Leikkuri
- 9 Teräverkon vapautuspainikkeet
- 10 Pitkien ihokarvojen viimeistelijä
- 11 Käyttömukavuusasetuksen kytkin «sensitive»
- 12 Parranajokoneen liitäntä huoltokeskukseen
- 13 Virtakytkin
- 14 Parranajokoneen näyttö
- 15 Puhdistuksen merkkivalo (keltainen)
- 16 Parranajo-osien vaihdon merkkivalo
- 17 Parranajokoneen verkkolaitteen liitin
- 18 Verkkojohto
- 19 Säilytyskotelokotelo

## A Ennen parranajoa

Kytke parranajokone ennen ensimmäistä käyttökertaa verkkojohtolla (18) verkkovirtaan tai toimi alla kuvatulla tavalla.

### **Clean&Renew-huoltokeskuksen asentaminen**

- Kytke huoltokeskuksen verkkolaitteen liitin (5) verkkojohtolla (18) verkkovirtaan.
- Avaa kotelo painamalla irrotuspainiketta (2).
- Pidä puhdistuskasettia (6) tasaisella pinnalla (esim. pöydällä).
- Irrota kasetin kansi varovasti.
- Työnnä kasetti huoltokeskukseen niin pitkälle kuin se menee.
- Sulje kotelo hitaasti työntämällä sitä alas-päin, kunnes se lukkiutuu.

### **Parranajokoneen lataaminen**

#### **Clean&Renew-huoltokeskuksessa**

Aseta ajopää huoltokeskukseen.

(Parranajokoneen kääntöpuolen liitännät (12) tulevat huoltokeskuksen liitäntöjen (3) kohdalle).

Clean&Renew-huoltokeskus aloittaa nyt parranajokoneen lataamisen, jos se on tarpeen.

Kun parranajokone on ladattu täyteen, akussa riittää virtaa jopa 45 minuutin parranajoon. Aika voi vaihdella parrankasvusta riippuen.

Lataamisen kannalta ympäristön paras lämpötila on 5–35 °C. Älä säilytä parranajokonetta pitkään yli 50 °C:een lämpötilassa.

## Parranajokoneen näyttö

Parranajokoneen näyttö (14) osoittaa akkujen latauksen tilan. Latauksen aikana ja parranajokonetta käytettäessä vastaava akkusegmentti vilkkuu (vihreä). Kun akut ovat täysin latautuneet, kaikki vihreät segmentit syttyvät noin tunniksi, mikäli parranajokone on asetettu C&R-huoltokeskukseen.

Punainen merkkivalo vilkkuu, kun pariston lataus on vähissä. Virran pitäisi riittää parranajon loppuun asti.

## B Parranajo

Käynnistä laite painamalla virtakytkintä (13).

### Käyttömukavuusasetuksen kytkin «sensitive»

Ajopäähän asetus halutun käyttömukavuuden mukaan.

«sensitive»-kytkimessä (11) on kolme käyttömukavuusasetusvaihtoehtoa:

- 1 «+»: Ajopää liikkuu vapaasti ja myötäilee ihon muotoja tarjoten enemmän käyttömukavuutta.
- 2 keskiasento: Ajopää liikkuu vain osittain, mikä takaa paremman hallinnan.
- 3 «-»: Ajopää on täysin liikkumaton, mikä takaa tarkan käsittelyn ja täyden hallinnan vaikeapääsuisillä alueilla.

### Pitkien ihokarvojen viimeistelijä

Trimmaa pulisongit, viikset ja parta työntämällä pitkien partakarvojen viimeistelijä (10) ylöspäin.

### Vinkkejä täydelliseen parranajoon

Parhaan lopputuloksen saavuttamiseksi Braun suosittelee seuraavien 3 vaiheen noudattamista:

1. Aja parta ennen kasvojen pesua.
2. Pidä parranajokonetta aina suorassa kulmassa (90°) ihoon nähden.
3. Venytä ihoa ja aja parta karvojen kasvusuuntaa vasten.

### Parranajo verkkojohtoa käyttämällä

Jos parranajokoneesta on loppunut virta (akut ovat tyhjentyneet), voit käyttää parranajokonetta myös kytkemällä verkkojohdon verkkovirtaan.

## Puhdistaminen

Parhaan ajotuloksen saavuttamiseksi suosittelemme parranajokoneen puhdistusta huoltokeskuksessa jokaisen parranajon jälkeen (katso «Automaattinen puhdistus»). Lataus ja puhdistus hoituvat automaattisesti.

### Puhdistustarpeen osoitin

Puhdista parranajokone Clean&Renew-huoltokeskuksessa viimeistään, kun puhdistuksen keltainen merkkivalo (15) palaa jatkuvasti parranajon jälkeen. Jos puhdistusta ei tehdä, puhdistuksen merkkivalo sammuu jonkin ajan kuluttua ja laskin nollautuu.

## C Automaattinen puhdistus

Clean&Renew™ on kehitetty parranajokoneesi puhdistukseen, lataukseen ja säilytykseen.

Aseta parranajokone jokaisen parranajon jälkeen Clean&Renew-huoltokeskukseen ja toimi seuraavasti:

- Aseta ajopää huoltokeskukseen.
- Paina käynnistyspainike (4) alas. Puhdistusprosessi alkaa (noin 5 minuuttia puhdistusta ja 4 tuntia kuivausta).

- Älä keskeytä puhdistusprosessia, koska parranajokone jää märäksi eikä sitä voi käyttää. Jos keskeyttäminen on välttämätöntä, paina käynnistuspainiketta (4).
- Kun puhdistus on päättynyt, puhdistuksen kaltainen valo sammuu ja parranajokone on valmis käyttöön.
- Puhdistuskasetti riittää noin 30 puhdistuskertaan. Kun tason osoitin (1) on «min»-merkin kohdalla, kasetin jäljellä oleva neste riittää noin viiteen puhdistuskertaan. Sen jälkeen kasetti on vaihdettava, eli laitetta päivittäin käytettäessä noin neljän viikon välein.
- Kasetin puhdistusneste sisältää alkoholia, joka haihtuu luonnostaan ympäröivään ilmaan kasetin avaamisen jälkeen. Jos laitetta ei käytetä päivittäin, kasetti on vaihdettava noin kahdeksan viikon välein.
- Puhdistuskasetti sisältää myös voiteluaineita, jotka voivat jättää jälkiä ajopäähän puhdistuksen jälkeen. Jäljet voidaan kuitenkin poistaa helposti pyyhkimällä liinalla tai pehmeällä WC-paperilla.

### Kotelon puhdistaminen

Puhdista parranajokoneen kotelo ja Clean&Renew-huoltokeskus ajoittain kostealla liinalla, erityisesti syvennys johon parranajokone asetetaan.

### Puhdistuskasetin vaihto

Kun olet avannut kotelon painamalla irrotuspainiketta (2), odota muutama sekunti ennen kuin poistat käytetyn kasetin, jotta kasetista ei tipu nestettä. Ennen kuin hävität käytetyn kasetin, sulje se uuden kasetin kannella. Käytetty kasetti sisältää likaista puhdistusnestettä.

## D Manuaalinen puhdistus



Ajopäähän voi puhdistaa juoksevassa vedessä.

Varoitus: Irrota laite virtalähteestä ennen kuin puhdistat ajopäähän vedellä.

Ajopäähän huuhtelu juoksevassa vedessä on vaihtoehtoinen tapa puhdistaa parranajokone, erityisesti matkustettaessa:

- Irrota parranajokoneesta virtajohto ja kytke siihen virta. Huuhtelee ajopäähän kuumalla juoksevalla vedellä. Voit käyttää neste-mäistä saippuaa, joka ei sisällä hankaavia aineosia. Huuhtelee kaikki vaahto pois ja anna parranajokoneen olla käynnissä muutaman sekunnin ajan.
- Sammuta seuraavaksi parranajokone, paina teräverkon vapautuspainikkeita (9) ja irrota teräverkko (7) ja leikkuri (8). Jätä irrotetut osat kuivumaan.
- Jos puhdistat parranajokoneen säännöllisesti vedellä, voitele pitkien partakarvojen viimeistelijä ja teräverkko kerran viikossa pisaralla ohutta koneöljyä.

Seuraava pikapuhdistus on toinen vaihtoehtoinen puhdistusmenetelmä:

- Paina teräverkon vapautuspainikkeita (9) ja irrota teräverkko (älä poista teräverkkoa kokonaan). Käynnistä parranajokone noin 5–10 sekunnin ajaksi, jotta partakarvat irtoavat laitteesta.
- Sammuta parranajokoneesta virta. Poista teräverkko ja kopauta sitä kevyesti tasaista pintaa vasten. Puhdista ajopäähän sisäosat harjalla. Älä kuitenkaan puhdista teräverkkoa tai leikkuria harjalla, koska ne voivat vaurioitua.

## Parranajokoneen pitäminen huippukunnossa

### Teräverkon ja leikkurin vaihtaminen/ nollaus

Parhaan mahdollisen ajotuloksen saavuttamiseksi teräverkko (7) ja leikkuri (8) kannattaa vaihtaa parranajo-osien vaihdon symbolin (16) sytyttyessä (noin 18 kuukauden kuluttua) tai kun kasetti on kulunut.

Vaihdon symboli muistuttaa teräverkon ja leikkurin vaihdosta seuraavien 7 parranajon aikana. Tämän jälkeen parranajokone nollaa asetuksen automaattisesti. Voit nollata



laskimen vaihdettuasi teräverkon ja leikkurin paina virtakytkintä (13) vähintään 5 sekunnin ajan nollataksesi laskimen. Parranajoosien vaihdon merkkivalo vilkkuu ja sammuu, kun nollaus on suoritettu. Manuaalinen nollaus voidaan tehdä milloin tahansa.

## Lisävarusteet

Saatavana jälleenmyyjiltä tai Braun-huoltoliikkeistä:

- Teräverkko ja leikkuri: 51S
- Puhdistuskasetti Clean&Renew: CCR

## Ympäristöseikkoihin liittyviä tietoja

Tässä laitteessa on ladattavat akut. Ympäristönsuojelluksista syistä tuotetta ei saa hävittää kotitalousjätteen mukana käyttöönsä päättyessä. Hävitä tuote viemällä se Braun-huoltoliikkeeseen tai asianmukaiseen keräyspisteeseen.



Puhdistuskasetti voidaan hävittää tavallisen kotitalousjätteen mukana.

Oikeudet muutoksiin pidätetään.

Katso sähkömääräyksiä koskevat tiedot matalajännitesovittimesta.

# Türkçe

Ürünlerimiz yüksek kalite, fonksiyonellik ve şık dizayn ilkelerine bağlı kalınarak tasarlanmıştır. Yeni Braun tıraş makinelerinden memnun kalacağınızı umuyoruz.

## Uyarı

Tıraş makinelerinizde ekstra düşük voltaj için güvenlik sağlayan adaptör içeren özel kablo seti vardır. Bu setin hiçbir parçasını değiştirmeyin veya başka amaçlar için kullanmayın aksi takdirde elektrik şoku meydana gelebilir.

Bu aygıt sorumlu bir kişinin gözetiminde olmaksızın çocukların ve fiziksel yada ruhsal engelli kişilerin kullanımına uygun değildir. Aygıtınızı çocukların ulaşabileceği yerlerden uzak tutmanızı öneririz. Çocukların cihazla oynamasını engellemek için gözetim altında tutunuz.

Temizleme sıvısının akmasını önlemek için Clean&Renew (Temizleme&Yenileme) ünitesinin düz bir yüzey üzerinde konulmalıdır. Üniteyi kullanırken emin olunuz. Temizleme sıvısı kartuşu takılı iken, üniteyi sallamayınız, ani hareketlerle taşımaktan kaçınınız aksi takdirde kartuştaki sıvı dışarı sızabilir. Üniteyi cilalı ya da lakeli bir zemine koymaktan kaçınınız.

Clean&Renew (Temizleme&Yenileme) sıvısı kartuşu alev alabilir sıvı içermektedir. Üniteyi, radiator/kalorifer gibi ısı kaynaklarının yakınına koymayınız. Direk güneş ışığına maruz bırakmayınız. Ateş kaynaklarına yaklaştırmayınız, Yanında sigara içmeyiniz. Çocukların kolay erişebilecekleri yerlere koymayınız.

Temizleme kartuşu bitince yeniden doldurmayınız. Sadece orijinal Braun temizleme kartuşu kullanınız.

## Tanımlar

### Clean&Renew (Temizleme&Yenileme) ünitesi

- 1 Temizleme sıvısı seviye göstergesi
- 2 Kartuş değişimi için hazne kaldırma düğmesi
- 3 Ünite – Makine bağlantı temas noktası
- 4 Temizliği başlat düğmesi

- 5 Ünite şebeke elektriği soketi
- 6 Temizleme sıvısı kartuşu

### Tıraş Makinesi

- 7 Tıraş makinesi eleği
- 8 Kesici bıçaklar
- 9 Elek çıkartma düğmeleri
- 10 Uzun tüy düzeltici
- 11 Konfor ayar düğmesi «sensitive»
- 12 Tıraş makinesi – Ünite temas noktası
- 13 Açma/kapama düğmesi
- 14 Tıraş makinesi bilgi ekranı
- 15 Temizleme ışığı (sarı)
- 16 Elek/bıçak yenileme uyarı ışığı
- 17 Tıraş makinesi şebeke elektriği soketi
- 18 Özel kablo seti
- 19 Seyahat kabı

## A Tıraş olmadan önce

İlk kullanımdan önce tıraş makinelerinizi özel kablo setini (18) kullanarak elektrik kaynağına bağlayınız ya da aşağıdaki işlemi uygulayınız.

### **Clean&Renew ünitesini kurmak**

- Özel kablo setini (18) kullanarak ünitenin güç soketini (5) elektrik kaynağına bağlayınız.
- Kaldırma düğmesine (2) basarak hazneyi yukarı kaldırın.
- Temizleme sıvısı kartuşunu (6) düz ve sabit bir yüzey üzerine koyunuz (örn. Masa).
- Kartuşunun kapağını dikkatlice açınız.
- Kartuşu, daha önce açtığınız temizleme ünitesi haznesine sürünüz.
- Üniteyi kilitleme sesini duyana kadar yavaşça aşağıya doğru iterek hazneyi kapatınız.

### **Tıraş makinesini Clean&Renew ünitesinde şarj etmek**

Tıraş makinesini temizleme ünitesine tıraş başlığı aşağıda olacak şekilde yerleştirin. (Tıraş makinesinin arka tarafındaki noktalarla (12) temizleme ünitesindeki noktalar (3) birbirleriyle temas edeceklerdir). Gerekli olduğu takdirde, Clean&Renew ünitesi makineyi şarj etmeye başlayacaktır.

Tam bir şarj işlemi yaklaşık 45 dakikalık kablolu kullanım imkanı sağlayacaktır. Sakal uzunluğunuza göre bu süre değişebilir. Şarj için en uygun ortam sıcaklık aralığı 5 °C to 35 °C arasındır. Tıraş makinenizi uzun süre 50 °C nin üzerindeki sıcaklıklara maruz bırakmayınız.

## Tıraş Makinesi Bilgi Ekranı

Tıraş makinesi bilgi ekranı (14) makinenin şarj durumunu gösterir. Şarj olurken veya makineyi kullanırken ilgili renkli kademeler yanıp sönecektir (yeşil). Makine tamamen şarj olduğunda tüm yeşil göstergeler yaklaşık 1 saat süreyle yanar.

Kırmızı renkli düşük şarj göstergesi, pilin şarjı azaldığında yanar. Bu durumda pildeki güç, tıraşınızı bitirmenize yeterli olacaktır.

## B Tıraş olma

Tıraş makinesi çalıştırmak için açma/kapama düğmesine (13) basınız.

### Konfor ayar düğmesi «sensitive»

Kişisel ihtiyaçlarınıza göre tıraş başlığını ayarlamak için.

«sensitive» düğmesi (11) size 3 ayrı konfor ayarı imkanı sunar:

① «+»:

Tıraş başlığı tam bir salınım hareketi yapar konumdadır. En üst seviye rahatlık sağlamak için yüz kıvrımlarınıza serbestçe uyum sağlar.

② orta pozisyon:

Daha fazla kontrol hissi için tıraş başlığı yarı-sabit durumdadır.

③ «-»:

Tam kontrol hissi ve ulaşılması zor bölgelerde kullanım için tıraş başlığı sabit durumdadır.

### Uzun tüy düzeltici

Favori, bıyık veya sakal düzeltmek için uzun tüy düzelticiyi (10) yukarı doğru sürüp aktif hale getiriniz.

### Mükemmel tıraş için ipuçları

En iyi sonuç için, Braun 3 basit noktayı unutmadan tavsiye eder:

1. Her zaman yüzünüzü yıkamadan önce tıraş olun.
2. Tıraş makinesini sürekli cildinize 90° açı yapacak şekilde tutun.
3. Tıraş olurken cildinizi gerin ve sakallarınızın uzama yönünün tersine doğru hareket ettirin.

### Kabloyu kullanarak tıraş olmak

Eğer tıraş makinenizin pilinin şarjı bitirse ve makinenizi özel kablo setini kullanarak şebeke elektriği ile de tıraş olabilirsiniz.

## Temizlik

En iyi tıraş performansı için her tıraştan sonra Clean&Renew ünitesini kullanarak temizlik uygulamanızı tavsiye ederiz. («Otomatik Temizlik» bölümüne bakınız) Bu durumda tüm temizlik ve şarj işlemleri otomatik olarak halledilecektir.

### Temizleme göstergesi

Sarı temizleme ışığının (15) tıraştan sonra sürekli yandığı noktadan sonra tıraş makinenizi Clean&Renew ünitesinde temizleyiniz. Bu yapılmadığı takdirde, temizleme ışığı bir süre sonra sönecek ve sayaç sıfırlanacaktır.

## C Otomatik Temizlik

Clean&Renew ünitesi tıraş makinenizin temizlenmesi, şarj edilmesi ve saklanması işlemlerini ideal bir biçimde yapmak üzere tasarlanmıştır. Her tıraştan sonra makinenizi üniteye yerleştirin ve aşağıdaki işlemleri tekrarlayın:

- Tıraş makinenizi tıraş başlığı üniteye girecek şekilde yerleştirin.
- «start cleaning» (4) düğmesine basarak üniteyi çalıştırın. Temizleme işlemi başlayacaktır. (Yaklaşık 5 dk. Temizlik, 4 saat kurutma)

- Tıraş makinesini ıslak ve kullanıma uygun olmayan bir durumda bırakacağı için, işlemi yarıda kesmeyiniz. Buna rağmen işlemi yarıda kesmeniz gerekirse düğmesine (4) tekrar basınız.
- Temizlik işlemi bittiğinde sarı temizleme ışığı sönecektir ve makine kullanıma hazır hale gelecektir.
- Bir temizleme sıvısı kartuşu yaklaşık 30 yıkama işlemi için yeterlidir. Seviye göstergesi (1) «min» seviyesini gösterdiğinde kartuşun içinde kalan sıvının yaklaşık 5 yıkama işlemi için daha yeterli olduğu anlamına gelir. Daha sonra kartuş yenisi ile değiştirilmelidir.
- Hijyenik temizlik sıvısı alkol içerir ve bir kere açıldıktan sonra yavaşça buharlaşarak havaya karışmaya başlar. Eğer hergün kullanılmıyorsa, her kartuş maksimum 8 hafta sonunda değiştirilmelidir.
- Temizlik sıvısı anı zamanda yağlayıcı maddeler de içerir ve temizlik sonrası tıraş makinesi üzerinde belli belirsiz izler kalabilir. Bu izler, ince bir bez ya da kağıt mendil vasıtasıyla kolayca silinebilir.

### Gövdenin temizlenmesi

Zaman zaman, tıraş makinesi gövdesini, Temizleme&Yenileme ünitesini ve özellikle tıraş makinesinin içine yerleştirildiği bölmeyle nemli bir bez ile siliniz.

### Temizleme sıvısı kartuşunu değiştirmek

Kaldırma düğmesine (2) basarak kartuş haznesini açtıktan sonra kartuşu çıkarmadan önce birkaç saniye bekleyerek olası damlaların etrafa akmasını engelleyin. Çeşitli mikrop ve bakteriler içerebileceğinden, kullanılmış kartuşu çöpe atarken, yeni takacağınız kartuşun kapağını kullanarak pislenmiş temizleme sıvısının etrafa akmasını önleyiniz.

## D Manuel temizlik



Tıraş başlığı musluk altında su ile yıkanmaya uygundur.

Uyarı: Tıraş başlığını su altında yıkamadan önce makinenin prize bağlı olmadığından emin olunuz.

Tıraş başlığını akan su altında yıkamak özellikle seyahat ederken tıraş makinenizi temiz tutmak için alternatif bir yoldur:

- Makineyi kablosuz olarak çalıştırın ve başlığı sıcak musluk suyu altında durulayın. Yoğun partiküller içermeyen sıvı sabun da kullanabilirsiniz. Bu durumda köpüklerin tamamen temizlenmesini sağlayın ve makineyi birkaç saniye daha boşta çalıştırın.
- Daha sonra, makineyi kapatın ve kaset çıkartma düğmesine (9) basarak eleği (7) ve kesici bıçakları (8) çıkartın ve kurumaya bırakın.
- Eğer tıraş makinenizi sürekli olarak su altında temizliyorsanız, haftada bir elek ve uzun tüy düzeltici (10) üzerine 1–2 damla ince makine yağı damlatınız.

Aşağıdaki pratik metod alternatif bir temizlik şekli olarak uygulanabilir:

- Elek çıkartma düğmelerine (9) basarak elek çerçevesini yukarı kaldırınız. (eleği tamamen çıkartmayınız) Makine 5–10 saniye süreyle çalıştırarak kesilmiş sakalların dökülmesini sağlayınız.
- Tıraş makinesini kapatın. Elek çerçevesini çıkartın ve plastic kısmını düz bir yüzeye yavaşça vurarak sakalların dökülmesini sağlayın. Fırçayı kullanarak tıraş başlığının iç haznesini temizleyin ama elek bıçak kasetini kesinlikle fırça ile temizlemeyin, elektrilere ve bıçaklara zarar verirsiniz.

## Tıraş makinenizi her zaman en üst düzeyde tutmak için

### Elek ve bıçakları değiştirmek / sayacı sıfırlamak

Tıraş performansını her zaman %100 korumak için elek (7) ve bıçakları (8) yenileme uyarı ışığı yandığında (16) veya her 18 ayda bir değiştiriniz.

Değiştirme sembolü sonraki 7 tıraş boyunca size elek-bıçak değişim zamanının geldiğini hatırlatmak üzere yanacaktır. Daha sonra makine otomatik olarak ekran görüntüsünü sıfırlar. Elek ve bıçağı değiştirdikten sonra,

tıraş makinesinin sayacını resetlemek için açma/kapama düğmesine (13) en az 5 saniye kadar basınız.

Bu işlemi yaptığınızda, değiştirme ışığı bir kez yanar ve sonra söner ve sıfırlama tamamlanır. Manuel sıfırlama işlemi her zaman yapılabilir.

## Aksesuarlar

Braun yetkili servislerinde:

- Elek ve Bıçak seti: 51S
- Temizleme kartuşu Clean&Renew: CCR

Bildirim yapılmadan değiştirilebilir.

Elektrikle ilgili direktifler özel kordon setinin üzerinde yazmaktadır.

EEE STANDARTLARINA UYGUNDUR



Bakanlıkça tespit ve ilan edilen kullanım ömrü 7 yıldır.

Üretici firma ve CE işareti uygunluk değerlendirme kuruluşu:



**Braun GmbH**  
**Frankfurter Straße 145**  
**61476 Kronberg / Germany**  
☎ **(49) 6173 30 0**  
**Fax (49) 6173 30 28 75**

P & G Sat. ve Dağ. Ltd. Şti.  
Serin Sok. No: 9 34752 İçerenköy/İstanbul  
tarafından ithal edilmiştir.

P & G Tüketici Hizmetleri  
0 800 261 63 65,  
trconsumers@custhelp.com

# Ελληνικά

Τα προϊόντα μας κατασκευάζονται έτσι ώστε να πληρούν τα υψηλότερα πρότυπα ποιότητας, λειτουργικότητας και σχεδιασμού. Ελπίζουμε να ικανοποιηθείτε απόλυτα από την καινούργια σας ξυριστική μηχανή Braun.

## Προειδοποίηση

Η ξυριστική σας είναι εφοδιασμένη με ένα ειδικό σετ καλωδίου, το οποίο διαθέτει ενσωματωμένο Μετασχηματιστή Πολύ Χαμηλής Τάσης για περισσότερη ασφάλεια. Για τον λόγο αυτό δεν πρέπει να αντικαταστήσετε ή τροποποιήσετε οποιοδήποτε μέρος του. Σε αντίθετη περίπτωση υπάρχει κίνδυνος ηλεκτροπληξίας.

Αυτή η συσκευή δεν προορίζεται για χρήση από παιδιά ή άτομα με μειωμένες σωματικές ή διανοητικές ικανότητες, εκτός αν επιβλέπονται από άτομο υπεύθυνο για την ασφάλειά τους. Γενικά, συνιστούμε να κρατάτε την συσκευή μακριά από παιδιά. Τα παιδιά πρέπει να εποπτεύονται για να εξασφαλίζεται ότι δεν παίζουν με τη συσκευή.

Για να αποφύγετε οποιαδήποτε διαρροή του υγρού καθαρισμού, τοποθετήστε τη συσκευή Clean&Renew σε μία επίπεδη επιφάνεια. Μην γέρνετε ή μετακινείτε απότομα τη συσκευή, με οποιονδήποτε τρόπο, εάν έχει τοποθετηθεί ήδη η κασέτα καθαρισμού. Μην τοποθετείτε τη συσκευή στο ράφι του καθρέφτη σας ή πάνω σε γυαλισμένες επιφάνειες ή επιφάνειες καλυμμένες με βερνίκι.

Η συσκευή καθαρισμού περιέχει εξαιρετικά εύφλεκτο υγρό. Κρατήστε την μακριά από πηγές ανάφλεξης. Μην εκθέτετε τη συσκευή άμεσα σε ηλιακή ακτινοβολία. Μην καπνίζετε κοντά στην συσκευή και μην την τοποθετείτε πάνω σε καλοριφέρ.

Μην ξαναγεμίζετε την παλιά κασέτα με το υγρό καθαρισμού. Χρησιμοποιείτε μόνο γνήσια ανταλλακτικά της Braun.

## Περιγραφή

### Σύστημα Clean&Renew™

- 1 Οθόνη ένδειξης της στάθμης του καθαριστικού υγρού

- 2 Πλήκτρο αλλαγής της κασέτας καθαρισμού
- 3 Επαφές σύνδεσης του συστήματος καθαρισμού με την ξυριστική μηχανή
- 4 Πλήκτρο έναρξης λειτουργίας
- 5 Υποδοχή καλωδίου του συστήματος καθαρισμού
- 6 Κασέτα καθαρισμού

### Ξυριστική Μηχανή

- 7 Πλέγμα
- 8 Μαχαίρι
- 9 Πλήκτρα απελευθέρωσης πλέγματος
- 10 Κόφτης για μακριές τρίχες
- 11 Διακόπτης ευαισθησίας «sensitive»
- 12 Επαφές σύνδεσης της ξυριστικής μηχανής με το σύστημα καθαρισμού
- 13 Διακόπτης λειτουργίας
- 14 Ενδείξεις φόρτισης μπαταρίας
- 15 Ενδεικτική λυχνία καθαρισμού (κίτρινη)
- 16 Ενδεικτική λυχνία αντικατάστασης πλέγματος & μαχαιριού
- 17 Υποδοχή καλωδίου της ξυριστικής μηχανής
- 18 Σετ καλωδίου & μετασχηματιστή
- 19 Θήκη

## A Πριν το Ξύρισμα

Πριν την πρώτη χρήση πρέπει να συνδέσετε την ξυριστική μηχανή σε ηλεκτρική πρίζα χρησιμοποιώντας το ειδικό καλώδιο με τον μετασχηματιστή (18) ή εναλλακτικά προχωρήστε όπως φαίνεται παρακάτω.

### Εγκατάσταση του συστήματος Clean&Renew

- Χρησιμοποιώντας το ειδικό καλώδιο με τον μετασχηματιστή (18), συνδέστε το σύστημα καθαρισμού (5) σε μία ηλεκτρική πρίζα.
- Πιέστε το πλήκτρο για την αλλαγή της κασέτας καθαρισμού (2) για να ανοίξετε το κέλυφος.
- Κρατήστε την κασέτα καθαρισμού (6) πάνω σε μια σταθερή επίπεδη επιφάνεια (π.χ. τραπέζι).
- Αφαιρέστε προσεκτικά το καπάκι από την κασέτα με το καθαριστικό υγρό.

- Αφήστε την κασέτα να γλιστρήσει στο εσωτερικό του συστήματος πάνω στην βάση του, μέχρι να τερματίσει.
- Κλείστε αργά το κέλυφος πιέζοντάς το προς τα κάτω μέχρι να ασφαλίσει.

### Φόρτιση της Ξυριστικής μηχανής στο σύστημα Clean&Renew

Τοποθετήστε την Ξυριστική μηχανή με την κεφαλή προς τα κάτω μέσα στο σύστημα καθαρισμού. (Οι επαφές (12) στο πίσω μέρος της Ξυριστικής μηχανής θα ευθυγραμμίζονται με τις επαφές (3) στο σύστημα καθαρισμού). Εάν χρειαστεί, το σύστημα Clean&Renew θα φορτίσει τώρα την Ξυριστική μηχανή.

Μία πλήρης φόρτιση επαρκεί για 45 λεπτά λειτουργίας χωρίς καλώδιο, ανάλογα με το μέγεθος της τρίχας.

Η καλύτερη θερμοκρασία περιβάλλοντος για τη φόρτιση είναι 5 °C με 35 °C.

Μην εκθέτετε την Ξυριστική μηχανή σε θερμοκρασίες υψηλότερες από 50 °C για παρατεταμένα χρονικά διαστήματα.

### Οθόνη Ξυριστικής μηχανής

Οι ενδείξεις της Ξυριστικής μηχανής (14) εμφανίζουν την κατάσταση φόρτισης της μπαταρίας. Κατά την φόρτιση ή όταν χρησιμοποιείτε την Ξυριστική μηχανή, οι αντίστοιχες πράσινες ενδείξεις της μπαταρίας θα αναβοσβήνουν. Όταν η Ξυριστική μηχανή έχει φορτιστεί πλήρως θα εμφανίζονται όλες οι πράσινες ενδείξεις για περίπου μία ώρα, με την προϋπόθεση ότι η Ξυριστική μηχανή είναι τοποθετημένη στο σύστημα Clean&Renew.

Η κόκκινη ένδειξη χαμηλής φόρτισης αναβοσβήνει όταν στην μπαταρία έχει απομείνει ελάχιστη φόρτιση. Θα μπορείτε να τελειώσετε το Ξύρισμα σας.

### Β Ξύρισμα

Πίστετε τον διακόπτη λειτουργίας (13) για να θέσετε την Ξυριστική μηχανή σε λειτουργία.

### Διακόπτης ευαισθησίας «sensitive»

Ρυθμίζει την κεφαλή της Ξυριστικής μηχανής ανάλογα με τις ανάγκες σας για πιο άνετο Ξύρισμα.

Ο διακόπτης ευαισθησίας «sensitive» (11) παρέχει τρεις επιλογές για άνετο Ξύρισμα:

- ① «+»: Η κεφαλή της Ξυριστικής μηχανής κινείται ελεύθερα και ακολουθεί τις καμπύλες του δέρματός σας, παρέχοντας περισσότερο άνεση.
- ② μεσαία θέση: Η κεφαλή της Ξυριστικής μηχανής κινείται περιορισμένα για περισσότερο έλεγχο.
- ③ «-»: Η κεφαλή της Ξυριστικής μηχανής είναι σταθερή για πλήρη έλεγχο και ακριβή χειρισμό στις δύσκολες περιοχές.

### Κόφτης για μακριές τρίχες

Για να περιποιηθείτε τις φαβορίτες, το μουστάκι ή το μούσι, σύρετε προς τα πάνω τον κόφτη για μακριές τρίχες (10).

### Συμβουλές για τέλειο Ξύρισμα

Για καλύτερα αποτελέσματα, η Braun συνιστά να ακολουθείτε 3 απλά βήματα:

1. Να Ξυρίζετε πάντα πριν πλύνετε το πρόσωπό σας.
2. Να κρατάτε την Ξυριστική μηχανή σε ορθή γωνία (90°) προς το δέρμα.
3. Τεντώστε το δέρμα σας και Ξυριστείτε με κινήσεις αντίθετες της φοράς των τριχών.

### Ξύρισμα με το καλώδιο

Εάν η Ξυριστική μηχανή έχει αποφορτιστεί, μπορείτε να Ξυριστείτε συνδέοντάς την στην πρίζα με το ειδικό καλώδιο.

### Καθαρισμός

Για καλύτερα αποτελέσματα στο Ξύρισμα, συνιστούμε να καθαρίζετε την Ξυριστική μηχανή στο σύστημα Clean&Renew μετά από κάθε Ξύρισμα (ανατρέξτε στο κεφάλαιο

«Αυτόματος καθαρισμός»). Όλες οι ανάγκες της Ξυριστικής μηχανής, όσον αφορά τη φόρτιση και τον καθαρισμό θα καλυφθούν αυτόματα.

### Ένδειξη καθαρισμού

Καθαρίστε την Ξυριστική σας μηχανή στο σύστημα Clean&Renew το αργότερο όταν η κίτρινη ενδεικτική λυχνία καθαρισμού (15) παραμένει αναμμένη μετά το Ξύρισμα. Εάν αυτό δεν γίνει, η ενδεικτική λυχνία θα σβήσει μετά από λίγη ώρα και θα γίνει επαναφορά του μετρητή.

## C Αυτόματος καθαρισμός

Το σύστημα Clean&Renew έχει σχεδιαστεί για να καθαρίζει, να φορτίζει και να αποθηκεύει την Ξυριστική σας μηχανή.

Μετά από κάθε Ξύρισμα, βάλτε και πάλι την Ξυριστική μηχανή στο σύστημα Clean&Renew και ακολουθήστε την παρακάτω διαδικασία:

- Τοποθετήστε την Ξυριστική μηχανή με την κεφαλή προς τα κάτω μέσα στο σύστημα καθαρισμού.
- Πιέστε το πλήκτρο έναρξης λειτουργίας (4). Θα ξεκινήσει η διαδικασία καθαρισμού (περίπου 5 λεπτά καθαρισμός, 4 ώρες στέγνωμα).
- Μην διακόπτετε την διαδικασία καθαρισμού, καθώς η Ξυριστική μηχανή θα είναι υγρή και ακατάλληλη για χρήση. Εάν παρόλα αυτά η διακοπή είναι απαραίτητη, πιέστε ξανά το πλήκτρο έναρξης λειτουργίας (4).
- Όταν ο καθαρισμός έχει τελειώσει, η κίτρινη ενδεικτική λυχνία καθαρισμού θα σβήσει και η Ξυριστική μηχανή θα είναι έτοιμη για χρήση.
- Η κασέτα με το υγρό καθαρισμού επαρκεί για περίπου 30 κύκλους καθαρισμού. Όταν η οθόνη ένδειξης της στάθμης του καθαριστικού υγρού (1) έχει φτάσει στο σημείο «min», το υπολειπόμενο υγρό στην κασέτα επαρκεί για περίπου 5 ακόμα κύκλους καθαρισμού. Τότε η κασέτα θα πρέπει να αντικατασταθεί, όταν χρησιμοποιείται καθημερινά περίπου μετά από κάθε 4 εβδομάδες.

- Το υγρό καθαρισμού περιέχει οινόπνευμα και έτσι από τη στιγμή που θα ανοιχτεί, φυσιολογικά θα εξατμιστεί στο περιβάλλον. Κάθε κασέτα, εάν δεν χρησιμοποιείται καθημερινά, θα πρέπει να αντικατασταθεί μετά από περίπου 8 εβδομάδες.
- Η κασέτα καθαρισμού περιέχει επίσης λιπαντικό υγρό, το οποίο μπορεί να αφήσει σημάδια στην κεφαλή της Ξυριστικής μηχανής μετά τον καθαρισμό. Παρόλα αυτά, τα σημάδια μπορούν να αφαιρεθούν εύκολα σκουπίζοντάς τα ελαφρά με ένα πανί ή μία μαλακή πετσέτα.

### Καθαρισμός του κελύφους

Περιστασιακά καθαρίζετε το κέλυφος της Ξυριστικής μηχανής και το σύστημα Clean&Renew με ένα υγρό πανί, ειδικά το εσωτερικό του συστήματος όπου βάζετε την Ξυριστική μηχανή.

### Αντικατάσταση της κασέτας με το υγρό καθαρισμού

Αφού έχετε πιέσει το πλήκτρο αλλαγής της κασέτας καθαρισμού (2) για να ανοίξετε το κέλυφος, περιμένετε μερικά δευτερόλεπτα πριν αφαιρέσετε την χρησιμοποιημένη κασέτα καθαρισμού για να αποφύγετε το στάξιμο.

Πριν πετάξετε την χρησιμοποιημένη κασέτα, βεβαιωθείτε ότι την έχετε κλείσει χρησιμοποιώντας το καπάκι της καινούριας, αφού η χρησιμοποιημένη περιέχει μολυσμένο καθαριστικό υγρό.

## D Καθαρισμός με το χέρι



Η κεφαλή Ξυρίσματος είναι κατάλληλη για καθαρισμό κάτω από τρεχούμενο νερό βρύσης.

Προειδοποίηση: Αποσυνδέστε την Ξυριστική μηχανή από την πρίζα πριν καθαρίσετε την κεφαλή Ξυρίσματος με νερό.

Το πλύσιμο της κεφαλής Ξυρίσματος κάτω από τρεχούμενο νερό είναι ένας εναλλακτικός τρόπος να κρατήσετε την Ξυριστική μηχανή καθαρή, ειδικά όταν ταξιδεύετε:



- Θέστε την Ξυριστική μηχανή σε λειτουργία (χωρίς το καλώδιο) και ξεπλύνετε την κεφαλή Ξυρίσματος κάτω από ζεστό τρεχούμενο νερό. Μπορείτε να χρησιμοποιήσετε υγρό σαπούνι χωρίς λειαντικές ουσίες. Ξεπλύνετε τον αφρό και αφήστε τη μηχανή να λειτουργεί για λίγα ακόμα λεπτά.
- Στη συνέχεια, θέστε τη μηχανή εκτός λειτουργίας, πιέστε τα πλήκτρα απελευθέρωσης πλέγματος (9) για να απελευθερώσετε το πλέγμα (7) και το μαχαίρι (8). Κατόπιν αφήστε τα αποσυαρμολογημένα τμήματα να στεγνώσουν.
- Εάν καθαρίζετε τακτικά την Ξυριστική μηχανή κάτω από νερό, τότε μία φορά την εβδομάδα απλώστε μια σταγόνα λάδι μηχανής πάνω στον κόφτη για μακριές τρίχες και στο πλέγμα.

Ο ακόλουθος γρήγορος καθαρισμός είναι μια άλλη εναλλακτική μέθοδος καθαρισμού:

- Πιέστε τα πλήκτρα απελευθέρωσης πλέγματος (9) για να ανασκώσετε το πλέγμα (μην το αφαιρέσετε εντελώς). Θέστε την Ξυριστική μηχανή σε λειτουργία για περίπου 5-10 δευτερόλεπτα έτσι ώστε να φύγουν τα υπολείμματα των κομμένων τριχών.
- Θέστε την Ξυριστική μηχανή εκτός λειτουργίας. Αφαιρέστε το πλέγμα και τινάξτε το πάνω σε μια επίπεδη επιφάνεια. Χρησιμοποιώντας το βουρτσάκι, καθαρίστε το εσωτερικό τμήμα της κεφαλής της Ξυριστικής μηχανής. Παρόλα αυτά, μην καθαρίζετε το πλέγμα ούτε το μαχαίρι με το βουρτσάκι καθώς κάτι τέτοιο μπορεί να τα καταστρέψει.

## Κρατώντας την Ξυριστική μηχανή σε τέλεια κατάσταση

### Αντικατάσταση του πλέγματος & του μαχαριού / επαναφορά

Για να διατηρήσετε το 100% της απόδοσης της Ξυριστικής σας μηχανής, θα πρέπει να αντικαθιστάτε το πλέγμα (7) και το μαχαίρι (8), όταν το σύμβολο αντικατάστασης (16) ανάψει (μετά από περίπου 18 μήνες) ή όταν έχουν φθαρεί από τη χρήση. Το σύμβολο

αντικατάστασης θα σας υπενθυμίζει κατά τα επόμενα 7 Ξυρίσματα ότι πρέπει να αντικαταστήσετε το πλέγμα και το μαχαίρι. Πιέστε τον διακόπτη λειτουργίας «on/off» (13) για τουλάχιστον 5 δευτερόλεπτα για να επαναφέρετε το μετρητή.

Αφού έχετε αντικαταστήσει το πλέγμα και το μαχαίρι, πιέστε τον διακόπτη λειτουργίας (13) για τουλάχιστον 5 δευτερόλεπτα για να επαναφέρετε το μετρητή. Ενώ κάνετε αυτή τη διαδικασία, η ενδεικτική λυχνία αντικατάστασης θα αναβοσβήνει και θα σβήσει όταν η επαναφορά έχει ολοκληρωθεί. Η επαναφορά με το χέρι μπορεί να γίνει οποιαδήποτε στιγμή.

## Αξεσουάρ / Ανταλλακτικά

Διατίθενται στα σημεία πώλησης προϊόντων Braun ή στα Εξουσιοδοτημένα Κέντρα Service της Braun:

- Πλέγμα και μαχαίρι: 51S
- Κασέτα καθαρισμού του συστήματος Clean&Renew: CCR

## Σημείωση για την προστασία του περιβάλλοντος

Αυτή η συσκευή περιέχει επαναφορτιζόμενες μπαταρίες. Για την προστασία του περιβάλλοντος μην πετάξετε τη συσκευή στα οικιακά απορρίμματα όταν φτάσει το τέλος της χρήσιμης ζωής της. Η διάθεσή της μπορεί να πραγματοποιηθεί σε ένα από τα Ύεξουσιοδοτημένα συνεργεία της Braun ή στα κατάλληλα σημεία συλλογής που παρέχονται στη χώρα σας.



Η κασέτα καθαρισμού μπορεί να απορριφθεί στα οικιακά απορρίμματα.

Το προϊόν υπόκειται σε τροποποίηση χωρίς προειδοποίηση.

Ηλεκτρικές απαιτήσεις είναι τυπωμένες επάνω στη συσκευή.

## Deutsch

### Garantie

Als Hersteller übernehmen wir für dieses Gerät – nach Wahl des Käufers zusätzlich zu den gesetzlichen

Gewährleistungsansprüchen gegen den Verkäufer – eine Garantie von 2 Jahren ab Kaufdatum. Innerhalb dieser Garantiezeit beseitigen wir nach unserer Wahl durch Reparatur oder Austausch des Gerätes unentgeltlich alle Mängel, die auf Material- oder Herstellungsfehlern beruhen. Die Garantie kann in allen Ländern in Anspruch genommen werden, in denen dieses Braun Gerät von uns autorisiert verkauft wird.

Von der Garantie sind ausgenommen: Schäden durch unsachgemäßen Gebrauch (Knickstellen an der Scherfolie, Bruch), normaler Verschleiß (z.B. Scherfolie oder Klingenblock) sowie Mängel, die den Wert oder die Gebrauchstauglichkeit des Gerätes nur unerheblich beeinflussen. Bei Eingriffen durch nicht von uns autorisierte Braun Kundendienstpartner sowie bei Verwendung anderer als Original Braun Ersatzteile erlischt die Garantie.

Im Garantiefall senden Sie das Gerät mit Kaufbeleg bitte an einen autorisierten Braun Kundendienstpartner. Die Anschrift finden Sie unter [www.service.braun.com](http://www.service.braun.com) oder können Sie kostenlos unter 00800/27 28 64 63 erfragen.

## English

### Guarantee

We grant a 2 year guarantee on the product commencing on the date of purchase. Within the guarantee period we will eliminate any defects in the appliance resulting from faults in materials or workmanship, free of charge either by repairing or replacing the complete appliance at our discretion.

This guarantee extends to every country where this appliance is supplied by Braun or its appointed distributor.

This guarantee does not cover: damage due to improper use, normal wear and tear (e.g. shaver foil or cutter block) as well as defects that have a negligible effect on the value or operation of the appliance. The guarantee becomes void if repairs are undertaken by unauthorised persons and if original Braun parts are not used.

To obtain service within the guarantee period, hand in or send the complete appliance with your sales receipt to an authorised Braun Customer Service Centre (address information available online at [www.service.braun.com](http://www.service.braun.com)).

### For UK only:

This guarantee in no way affects your rights under statutory law.

## Français

### Garantie

Nous accordons une garantie de 2 ans sur ce produit, à partir de la date d'achat. Pendant la durée de la garantie, Braun prendra gratuitement à sa charge la réparation des vices de fabrication ou de matière en se réservant le droit de décider si certaines pièces doivent être réparées ou si l'appareil lui-même doit être échangé. Cette garantie s'étend à tous les pays où cet appareil est commercialisé par Braun ou son distributeur exclusif.

Cette garantie ne couvre pas : les dommages occasionnés par une utilisation inadéquate, l'usure normale (par exemple, grille et bloc-couteaux) ainsi que les défauts d'usures qui ont un effet négligeable sur la valeur ou l'utilisation de l'appareil. Cette garantie devient caduque si des réparations ont été effectuées par des personnes non agréées par Braun et si des pièces de rechange ne provenant pas de Braun ont été utilisées.

Pour toute réclamation intervenant pendant la période de garantie, retournez ou rappez l'appareil ainsi que l'attestation de garantie à votre revendeur ou à un Centre Service Agréé Braun.

Se réfèrez à [www.service.braun.com](http://www.service.braun.com) ou appelez 08.10.30.97.80 pour connaître le Centre Service Agrée Braun le plus proche de chez vous.

### **Clause spéciale pour la France**

Outre la garantie contractuelle exposée ci-dessus, nos clients bénéficient de la garantie légale des vices cachés prévue aux articles 1641 et suivants du Code civil.

## **Español**

### **Garantía**

Braun concede a este producto 2 años de garantía a partir de la fecha de compra. Dentro del periodo de garantía, subsanaremos, sin cargo alguno, cualquier defecto del aparato imputable tanto a los materiales como a la fabricación, ya sea reparando, sustituyendo piezas, o facilitando un aparato nuevo según nuestro criterio.

La garantía no ampara averías por uso indebido, funcionamiento a distinto voltaje del indicado, conexión a un enchufe inadecuado, rotura, desgaste normal (p.ej. la lámina o bloque de cuchillas) por el uso que causen defectos o una disminución en el valor o funcionamiento del producto.

La garantía perderá su efecto en caso de ser efectuadas reparaciones por personas no autorizadas, o si no son utilizados recambios originales de Braun.

La garantía solamente tendrá validez si la fecha de compra es confirmada mediante la factura o el albarán de compra correspondiente.

Esta garantía tiene validez en todos los países donde este producto sea distribuido por Braun o por un distribuidor asignado por Braun: [www.service.braun.com](http://www.service.braun.com).

En caso de reclamación bajo esta garantía, diríjase al Servicio de Asistencia Técnica de Braun más cercano.

## **Solo para España**

Servicio al consumidor: Para localizar a su Servicio Braun más cercano o en el caso de que tenga Vd. alguna duda referente al funcionamiento de este producto, le rogamos contacte con el teléfono de este servicio 901 11 61 84.

## **Português**

### **Garantia**

Braun concede a este produto 2 anos de garantia a partir da data de compra. Dentro do período de garantia qualquer defeito do aparelho, devido aos materiais ou ao seu fabrico, será reparado, substituindo peças ou trocando por um aparelho novo segundo o nosso critério, sem qualquer custo.

A garantia não cobre avarias por utilização indevida, funcionamento a voltagem diferente da indicada, ligação a uma tomada de corrente eléctrica incorrecta, ruptura, normal utilização e desgaste (ex: rede e bloco de lâminas) por utilização que causem defeitos ou diminuição da qualidade de funcionamento do produto.

A garantia perderá o seu efeito no caso de serem efectuadas reparações por pessoas não autorizadas ou se não forem utilizados acessórios originais Braun.

A garantia só é válida se a data de compra for confirmada pela apresentação da factura ou documento de compra correspondente.

Esta garantia é válida para todos os países onde este produto seja distribuído por Braun ou por um distribuidor Braun autorizado.

No caso de reclamação ou abrigo de garantia, dirija-se ao Serviço de Assistência Técnica Oficial Braun mais próximo: [www.service.braun.com](http://www.service.braun.com).

### **Só para Portugal**

Apoio ao consumidor: Para localizar o seu Serviço Braun mais próximo ou no caso de surgir alguma dúvida relativamente ao funcionamento deste produto, contacte por favor este serviço pelo telefone 808200033.

## Italiano

### Garanzia

Braun fornisce una garanzia valevole per la durata di 2 anni dalla data di acquisto.

Nel periodo di garanzia verranno eliminati, gratuitamente, i guasti dell'apparecchio conseguenti a difetti di fabbrica o di materiali, sia riparando il prodotto sia sostituendo, se necessario, l'intero apparecchio.

Tale garanzia non copre: i danni derivanti dall'uso improprio del prodotto, la normale usura (ad esempio di lamina o blocco coltelli) conseguente al funzionamento dello stesso, i difetti che hanno un effetto trascurabile sul valore o sul funzionamento dell'apparecchio. La garanzia decade se vengono effettuate riparazioni da soggetti non autorizzati o con parti non originali Braun.

Per accedere al servizio durante il periodo di garanzia, è necessario consegnare o far pervenire il prodotto integro, insieme allo scontrino di acquisto, ad un centro di assistenza autorizzato Braun.

Contattare [www.service.braun.com](http://www.service.braun.com) o il numero 02/6678623 per avere informazioni sul Centro di assistenza autorizzato Braun più vicino.

## Nederlands

### Garantie

Op dit produkt verlenen wij een garantie van 2 jaar geldend vanaf datum van aankoop. Binnen de garantieperiode zullen eventuele fabricagefouten en/of materiaalfouten gratis door ons worden verholpen, hetzij door reparatie, vervanging van onderdelen of omruilen van het apparaat.

Deze garantie is van toepassing in elk land waar dit apparaat wordt geleverd door Braun of een officieel aangestelde vertegenwoordiger van Braun.

Beschadiging ten gevolge van onoordeelkundig gebruik, normale slijtage (bijv. aan scheerblad of messenblok) en

gebreken die de werking of waarde van het apparaat niet noemenswaardig beïnvloeden vallen niet onder de garantie. De garantie vervalt bij reparatie door niet door ons erkende service-afdelingen en/of gebruik van niet originele Braun onderdelen.

Om gebruik te maken van onze service binnen de garantieperiode, dient u het complete apparaat met uw aankoopbewijs af te geven of op te sturen naar een geautoriseerd Braun Customer Service Centre: [www.service.braun.com](http://www.service.braun.com).

Bel 0 800 44 55 388 voor een Braun Customer Service Centre bij u in de buurt.

## Dansk

### Garanti

Braun yder 2 års garanti på dette produkt gældende fra købsdatoen. Inden for garantiperioden vil Braun for egen regning afhjælpe fabrikations- og materialefejl efter vort skøn gennem reparation eller ombytning af apparatet. Denne garanti gælder i alle lande, hvor Braun er repræsenteret.

Denne garanti dækker ikke skader opstået ved fejlbetjening, normalt slid (f.eks. skæreblad og lamelkniv) samt fejl, som har ringe effekt på apparatets værdi eller funktionsdygtighed. Garantien bortfalder ved reparationer udført af andre end de af Braun anviste reparatører og hvor originale Braun reservedele ikke er anvendt.

Ved service inden for garantiperioden afleveres eller indsendes hele apparatet sammen med købsbevis til et autoriseret Braun Service Center: [www.service.braun.com](http://www.service.braun.com).

Ring 7015 0013 for oplysning om nærmeste Braun Service Center.

## Norsk

### Garanti

Vi gir 2 års garanti på produktet gjeldende fra kjøpsdato.

I garantitiden vil vi gratis rette eventuelle fabrikasjons- eller materialfeil, enten ved reparasjon eller om vi finner det hensiktsmessig å bytte hele produktet. Denne garanti er gyldig i alle land der Braun eller Brauns distributør selger produktet.

Denne garantien dekker ikke: skader på grunn av feil bruk, normal slitasje (f.eks. på skjærebled eller lamellkniven) eller skader som har ubetydelig effekt på produktets verdi og virkemåte sitat slutt. Garantien bortfaller dersom reparasjoner utføres av ikke autorisert person eller hvis andre enn originale Braun reservedeler benyttes.

For service i garantitiden skal hele produktet leveres eller sendes sammen med kopi av kjøpskvittering til nærmeste autoriserte Braun Serviceverksted: [www.service.braun.com](http://www.service.braun.com).

Ring 88025503 for å bli henvist til nærmeste autoriserte Braun Serviceverksted.

NB

For varer kjøpt i Norge har kunden garanti i henhold til NEL's Leveringsbetingelser.

## Svenska

### Garanti

Vi garanterar denna produkt för två år från och med inköpsdatum. Under garantitiden kommer vi utan kostnad, att avhjälpa alla brister i apparaten som är hänförliga till fel i material eller utförande, genom att antingen reparera eller byta ut hela apparaten efter eget gottfinnande.

Denna garanti gäller i alla länder där denna apparat levereras av Braun eller deras auktoriserade återförsäljare.

Denna garanti gäller inte: skada på grund av felaktig användning, normalt slitage (t.ex. skärblad och saxhuvud) eller skador som har en försumbar effekt på värdet eller apparatens funktion. Garantin upphör att gälla om reparationer utförs av icke behörig person eller om Brauns originaldelar inte används.

För att erhålla service under garantitiden skall den kompletta apparaten lämnas in tillsammans med inköpskvittot, till ett auktoriserat Braun verkstad: [www.service.braun.com](http://www.service.braun.com).

Ring 020-21 3321 för information om närmaste Braun verkstad.

## Suomi

### Takuu

Tälle tuotteele myönnämme 2 vuoden takuun ostopäivästä lukien Suomessa voimassa olevien alan takuuehtojen TE90 mukaan. Takuuaikana korvataan velloituksetta kaikki viat, jotka aiheutuvat materiaaliavista tai valmistusvirheestä. Korvaus tapahtuu harkintamme mukaan korjaamalla, vaihtamalla viallinen osa tai vaihtamalla koko laite uuteen. Takuu on voimassa kaikkialla maailmassa sillä edellytyksellä, että laitetta myydään ko. maassa Braunin tai virallisen maahantuojan toimesta.

Takuun piiriin eivät kuulu viat, jotka johtuvat virheellisestä käytöstä tai normaalista kulumisesta (esim. teräverkko tai leikkuuterä). Takuu ei myöskään kata sellaisia vikoja, jotka eivät merkittävästi vaikuta laitteen arvoon tai toimintaan. Takuun voimassaolo lakkaa, jos laitetta korjataan muualla kuin valtuutetussa Braun-huoltoliikkeessä tai jos laitteessa käytetään muita kuin alkuperäisiä varaosia.

Yksilöity ostokuitti riittää takuun voimassaolon osoittamiseksi: [www.service.braun.com](http://www.service.braun.com).

Lisätietoa takuuseen liittyvistä asioista saa asiakaspalvelukeskuksestamme numerosta 020-377 877.

## Ελληνικά

### Εγγύηση

Παραχωρούμε δύο χρόνια εγγύηση, στο προϊόν, ξεκινώντας από την ημερομηνία αγοράς.

Μέσα στην περίοδο εγγύησης καλύπτουμε, χωρίς χρέωση, οποιαδήποτε ελάττωμα προερχόμενο από κακή κατασκευή ή κακής ποιότητας υλικό, είτε επισκευάζοντας είτε αντικαθιστώντας ολόκληρη τη συσκευή σύμφωνα με την κρίση μας. Αυτή η εγγύηση ισχύει σε όλες τις χώρες που πωλούνται τα προϊόντα Braun.

Αυτή η εγγύηση δεν καλύπτει: ζημιά που να οφείλεται σε λανθασμένη χρήση, σε φθορά από φυσιολογική χρήση (π.χ. πλέγμα ή μαχαίρι) όπως και ζημιές που έχουν αμελητέα επίδραση στην αξία ή στη χρήση της συσκευής.

Η εγγύηση ακυρώνεται αν έχουν γίνει επισκευές από μη εξουσιοδοτημένα άτομα ή δεν έχουν χρησιμοποιηθεί γνήσια ανταλλακτικά Braun.

Για να επιτύχετε σέρβις μέσα στην περίοδο της εγγύησης, παραδώστε ή στείλτε την συσκευή με την απόδειξη αγοράς σε ένα Εξουσιοδοτημένο Κατάστημα Σέρβις της Braun: [www.service.braun.com](http://www.service.braun.com).

Καλέστε στο 01-9478700 για να πληροφορηθείτε για το πλησιέστερο Εξουσιοδοτημένο Κατάστημα Σέρβις της Braun.