




Anleitung zur Schnellinstallation 

**TV-IP322P**  
1.01

# Table of Contents

Deutsch	1
1. Bevor Sie anfangen	1
2. Installation der Hardware	2
3. Konfiguration der IP-Kamera	4
4. Anbringung der TV-IP322P	7
.....	
Troubleshooting	9
Wireless Tips	10



## Packungsinhalt

- TV-IP322P
- CD-ROM (Dienstprogramm & Bedienungsanleitung)
- Mehrsprachige Installationsanleitung
- Netzkabel (1.5m / 5ft)
- Sonnenblende
- Spiralförmige Kabelwicklung
- Haltearm für Kamera
- Allgemeiner Anschluss
- Netzteil (12V DC, 1.5A)

## Systemanforderungen

- Computer mit korrekt installiertem verdrahtetem Netzwerkadapter
- CD-ROM-Laufwerk
- VGA-Auflösung: 800 x 600 oder höher
- Webbrowser: Internet Explorer (6.0 oder höher)
- Kreuzschlitz-schraubendreher
- Internet-Router (optional)
- Ein verfügbarer DHCP-Server (in Routern ist normalerweise ein DHCP-Server integriert)
- PoE-Switch (Stromversorgung über Ethernet) (z.B. TPE-S80WS) (optional)
- PoE-Injector (z.B. TPE-111GI) (optional)

### Hinweis:

Der TV-IP322P unterstützt nur PoE-Geräte (Stromversorgung über Ethernet), die dem Standard IEEE 802.3af entsprechen.

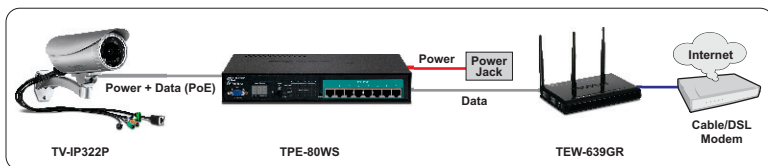
## Anforderungen der SecurView Pro

Unterstützte Betriebssysteme	1-8 Kameras		9-32 Kameras	
	Prozessor	Speicher	Prozessor	Speicher
Windows 7 (32/64-bit)	Intel Core 2 Duo	2GB RAM oder schneller	Intel Core 2 Quad	4GB RAM oder schneller
Windows Vista (32/64-bit)	Intel Core 2 Duo	2GB RAM oder schneller	Intel Core 2 Quad	4GB RAM oder schneller
Windows XP (32/64-bit)	Intel Core 2 Duo	2GB RAM oder schneller	Intel Core 2 Quad	4GB RAM oder schneller

### Hinweis:

Stecken Sie das mitgelieferte Netzteil in die Kamera und eine Steckdose, wenn Sie die PoE-Funktion der IP-Kamera nicht nutzen möchten. Verbinden Sie anschließend den Netzwerk-Port der IP-Kamera über das mitgelieferte Netzwerkkabel mit einem Router oder Umschalter Ihres Netzwerks.

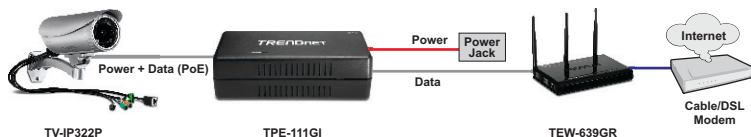
### Nutzung des TV-IP322P mit einem PoE-Switch



1. Verbinden Sie den PoE-Switch (z.B. TPE-80WS) über das mitgelieferte Netzwerkkabel mit dem Netzwerk-Port der IP-Kamera. Befolgen Sie dann die Schritte aus Abschnitt 3: Konfiguration der IP-Kamera.



## Nutzung des TV-IP322P mit einem Injector (TPE-111GI)



1. Stecken Sie das **Stromkabel** in den **Injector** und anschließend in eine Steckdose.



2. Verbinden Sie den **DATA IN-Port** des TPE-111GI über ein Netzwerkkabel mit einem Umschalter oder Router.



3. Verbinden Sie den **DATA OUT-Port** des TPE-111GI über ein Netzwerkkabel mit der TV-IP322P.

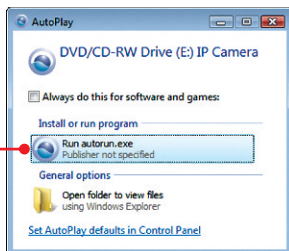


4. Befolgen Sie dann die Schritte aus Abschnitt 3: Konfiguration der IP-Kamera.

### 3. Konfiguration der IP-Kamera

1. Legen Sie die Dienstprogramm-CD in das CD-ROM-Laufwerk Ihres Computers ein.

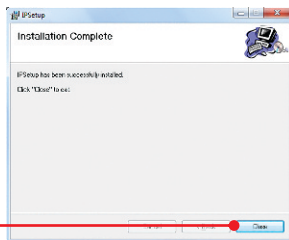
2. Klicken Sie auf **Run autorun.exe** (setup.exe ausführen) (nur Windows 7/Vista).



3. Klicken Sie auf **IP Setup**.



4. Folgen Sie den Anweisungen des Installationsassistenten.



5. Sobald die Installation abgeschlossen ist, klicken Sie auf **Schließen**.

6. Klicken Sie auf das **Start**-(Windows XP)/**Windows** (Windows 7/Vista)-Symbol.



ENGLISH

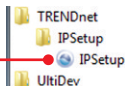
Français

DEUTSCH

ESPAÑOL

Русский

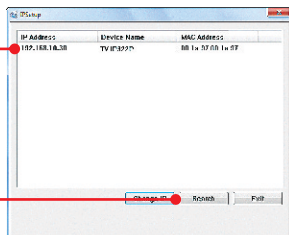
7. Klicken Sie auf **Programms** → **TRENDnet** → **IP Setup** und dort erneut auf **IP-Setup**.



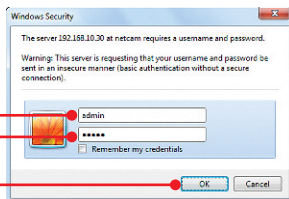
### Hinweis:

Standardmäßig sind die IP-Einstellungen der TV-IP322P als DHCP konfiguriert. Wenn Sie der TV-IP322P eine statische IP-Adresse zuweisen möchten, finden Sie eine entsprechende Anleitung in der Bedienungsanleitung auf der CD.

8. Doppelklicken Sie auf die Internetkamera, um die Browserkonfiguration aufzurufen. Überprüfen Sie, dass die aufgeführte MAC-Adresse der IP-Adresse Ihrer IP-Kamera entspricht. Die MAC-Adresse ist auf der Unterseite der TV-IP322P aufgedruckt. Klicken Sie auf **Search** (Suchen), wenn keine Kameras erkannt werden.



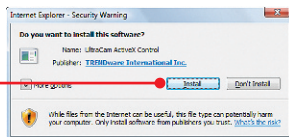
9. Geben Sie **User name** (Benutzername) und **Password** (Kennwort) ein und klicken Sie auf **OK**. Standardeinstellung:  
Benutzername: **admin**  
Kennwort: **admin**



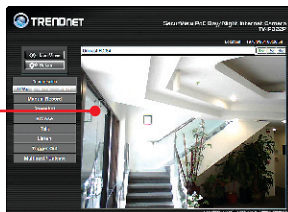
10. Klicken Sie mit der rechten Maustaste auf den gelben Balken und klicken Sie dort auf **Install This Add-on for All Users on This Computer** (Internet Explorer 8) (Dieses Add-On für alle Benutzer des Computers installieren) bzw. auf **Install ActiveX Control** (Internet Explorer 6/7) (ActiveX-Steuerelement installieren).



11. Klicken Sie auf **Install** (Installieren).



12. Jetzt werden die Live-Videobilder angezeigt.



## Die Konfiguration ist jetzt abgeschlossen.

1. Weitere Informationen zu den Konfigurations- und erweiterten Einstellungen des **TV-IP322P** finden Sie im Abschnitt „Problembehandlung“ der Bedienungsanleitung auf der beiliegenden CD-ROM oder auf der Website von TRENDnet unter <http://www.trendnet.com>.
2. Wenn Sie SecurView Pro verwenden möchten, installieren Sie die Software bitte, indem Sie im Autorun-Fenster auf SecurView Pro klicken. Weitere Informationen finden Sie in der Bedienungsanleitung auf der CD.

## Registrieren Sie Ihr Produkt

Nehmen Sie sich bitte einen Moment Zeit und registrieren Sie Ihr Produkt online, so dass Sie unsere umfassenden Support- und Kundendienstleistungen in Anspruch nehmen können: [www.trendnet.com/register](http://www.trendnet.com/register) Vielen Dank für den Kauf eines TRENDnet-Produkts.

ENGLISH

FRANÇAIS

DEUTSCH

ESPAÑOL

РУССКИЙ



## 4. Anbringung der TV-IP322P

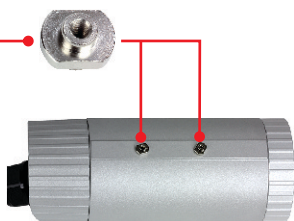
### Hinweis:

Die Anschlüsse der Kamera sind nicht wasserdicht. Achten Sie darauf, dass alle Kabelanschlüsse im wasserdichten Gehäuse geschützt sind.

1. Sichern Sie die Kabel mit Hilfe der beiliegenden Spiralwicklung.



2. Stecken Sie die beiliegenden Schrauben in das Oberteil der TV-IP322P.



3. Verbinden Sie die Sonnenblende mit Hilfe der beiliegenden Schrauben und Unterlegscheiben mit der TV-IP322P.

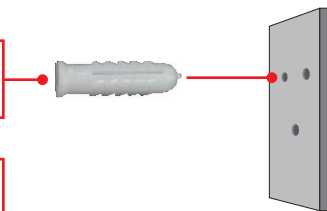


4. Setzen Sie den Haltearm an der Wand an und markieren Sie die drei Bohrlöcher mit einem Bleistift.



5. Bohren Sie an den markierten Stellen die Löcher für die mitgelieferten Dübel. Achten Sie darauf, dass der Bohrer eine für die Dübel geeignete Dicke hat.

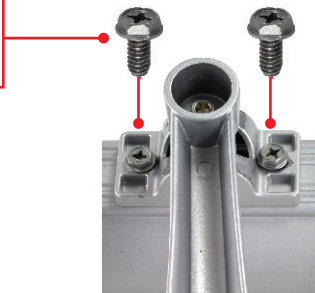
6. Stecken Sie die mitgelieferten Dübel in die Bohrflöcher.



7. Richten Sie den Haltearm an den Dübeln aus und befestigen Sie ihn mit den mitgelieferten Holzschrauben.



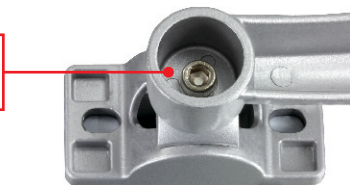
8. Befestigen Sie die TV-IP322P mit Hilfe der beiliegenden Schrauben und eines Kreuzschlitz-schraubendrehers am Haltearm.



9. Drehen Sie die Schwenkvorrichtung des Haltearms in die gewünschte Position.



10. Fixieren Sie die Schwenkvorrichtung mit einem Inbusschlüssel.



## 1. I inserted the Utility CD-ROM into my computer's CD-ROM Drive but the installation menu does not appear automatically. What should I do?

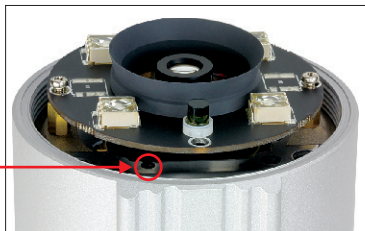
1. For Windows 7, if the installation menu does not appear automatically, click on the Windows Icon on the bottom left hand corner of the screen, click the "Search programs and files" box, and type D:\autorun.exe, where "D" in "D:\autorun.exe" is the letter assigned to your CD-ROM Drive, and then press the ENTER key on your keyboard .
2. For Windows Vista, if the installation menu does not appear automatically, click Start, click the Start Search box, and type D:\autorun.exe where "D" in "D:\autorun.exe" is the letter assigned to your CD-ROM Drive, and then press the ENTER key on your keyboard.
3. For Windows XP, if the window does not appear automatically, click Start, click Run and type D:\autorun.exe where "D" in "D:\autorun.exe" is the letter assigned to your CD-ROM Drive, and then press the ENTER key on your keyboard.

## 2. IP Setup is unable to detect my camera. What should I do?

1. Verify that you have followed all the steps in Section 2: Hardware Installation.
2. Disable any software firewall programs such as ZoneAlarm or Norton Internet Security. If you are using Windows 7, Vista or XP disable the built in firewall.
3. Click on **Search** in IPSetup.
4. Reset the IP Camera:

a. Remove the cover on the front of the TV-IP322P

b. Take a pen and press the Reset button for 10 seconds, then let go.



## 3. I do not have a DHCP server or DHCP is disabled on my network and I am unable to configure the TV-IP322P. What should I do?

1. Go to the TCP/IP settings on your computer and assign a static IP address on your computer's network adapter in the subnet of 192.168.10.x. Since the default IP address of the TV-IP322P is 192.168.10.30, do not assign a static IP address of 192.168.10.30 on your computer's network adapter.
2. Open Internet Explorer and enter <http://192.168.10.30> into the address bar.

## 4. The Image is blurry. How can I adjust the focus on the IP Camera?

Remove the cover on the front of the TV-IP322P. You can adjust the Internet Camera's focus by rotating the lens.

## 5. When I click on Live View the image does not load?

1. Make sure that you are using a browser that supports ActiveX.
2. Make sure that ActiveX is installed. See steps 10 to 11 in Section 2: **Hardware Installation**

## 6. I forgot my password. What should I do?

1. Reset the IP Camera. This will return settings back to factory defaults.
  - a. Remove the cover on the front of the TV-IP322P
  - b. Take a paper click and press the Reset button for 10 seconds, then let go.
2. Open up the IP Setup program to find out the IP address of the camera (see step 8 in Section 3: **Configure the IP Camera**). If you do not have a DHCP server on your network, the default IP address is 192.168.10.30. The default administrator ID and password is admin.

If you still encounter problems or have any questions regarding the **TV-IP322P**, please contact TRENDnet's Technical Support Department.

## **GPL/LGPL General Information**

This TRENDnet product includes free software written by third party developers. These codes are subject to the GNU General Public License ("GPL") or GNU Lesser General Public License ("LGPL"). These codes are distributed WITHOUT WARRANTY and are subject to the copyrights of the developers. TRENDnet does not provide technical support for these codes. The details of the GNU GPL and LGPL are included in the product CD-ROM.

Please also go to (<http://www.gnu.org/licenses/gpl.txt>) or (<http://www.gnu.org/licenses/lgpl.txt>) for specific terms of each license.

The source codes are available for download from TRENDnet's web site ([http://trendnet.com/downloads/list\\_gpl.asp](http://trendnet.com/downloads/list_gpl.asp)) for at least three years from the product shipping date.

You could also request the source codes by contacting TRENDnet.

20675 Manhattan Place, Torrance, CA 90501, USA. Tel: +1-310-961-5500 Fax: +1-310-961-5511

## **Informations générales GPL/LGPL**

Ce produit TRENDnet comprend un logiciel libre écrit par des programmeurs tiers. Ces codes sont sujet à la GNU General Public License ("GPL" Licence publique générale GNU) ou à la GNU Lesser General Public License ("LGPL" Licence publique générale limitée GNU). Ces codes sont distribués SANS GARANTIE et sont sujets aux droits d'auteurs des programmeurs. TRENDnet ne fournit pas d'assistance technique pour ces codes. Les détails concernant les GPL et LGPL GNU sont repris sur le CD-ROM du produit.

Veuillez également vous rendre en (<http://www.gnu.org/licenses/gpl.txt>) ou en (<http://www.gnu.org/licenses/lgpl.txt>) pour les conditions spécifiques de chaque licence.

Les codes source sont disponibles au téléchargement sur le site Internet de TRENDnet web site ([http://trendnet.com/downloads/list\\_gpl.asp](http://trendnet.com/downloads/list_gpl.asp)) durant au moins 3 ans à partir de la date d'expédition du produit.

Vous pouvez également demander les codes source en contactant TRENDnet.

20675 Manhattan Place, Torrance, CA 90501, USA. Tel: +1-310-961-5500 Fax: +1-310-961-5511

## **Allgemeine Informationen zu GPL/LGPL**

Dieses Produkt enthält die freie Software "netfilter/iptables" (© 2000-2004 netfilter project <http://www.netfilter.org>) und die freie Software "Linux\_mtd" (Memory Technology Devices) Implementation (© 2000 David Woodhouse), erstmals integriert in Linux Version 2.4.0-test 3 v. 10.07.2000 (<http://www.kernel.org/pub/linux/kernel/v2.4/old-test-kernels/linux-2.4.0-test3.tar.bz2>), sowie weitere freie Software. Sie haben durch den Erwerb dieses Produktes keinerlei Gewährleistungsansprüche gegen die Berechtigten an der oben genannten Software erworben; weil diese die Software kostenfrei lizenzieren gewähren sie keine Haftung gemäß unten abgedruckten Lizenzbedingungen. Die Software darf von jedermann im Quell- und Objektcode unter Beachtung der Lizenzbedingungen der GNU General Public License Version 2, und GNU Lesser General Public License (LGPL) vervielfältigt, verbreitet und verarbeitet werden. Die Lizenz ist unten im englischsprachigen Originalwortlaut wiedergegeben. Eine nichtoffizielle Übersetzung in die deutsche Sprache finden Sie im Internet unter (<http://www.gnu.de/documents/gpl-2.0.de.html>). Eine allgemeine öffentliche GNU Lizenz befindet sich auch auf der mitgelieferten CD-ROM.

Sie können Quell- und Objektcode der Software für mindestens drei Jahre auf unserer Homepage [www.trendnet.com](http://www.trendnet.com) im Downloadbereich ([http://trendnet.com/langen/downloads/list\\_gpl.asp](http://trendnet.com/langen/downloads/list_gpl.asp)) downloadend. Sofern Sie nicht über die Möglichkeit des Downloads verfügen können Sie bei TRENDnet.

20675 Manhattan Place, Torrance, CA 90501 - U.S.A. -, Tel.: +1-310-961-5500, Fax: +1-310-961-5511 die Software anfordern.

## **Información general sobre la GPL/LGPL**

Este producto de TRENDnet incluye un programa gratuito desarrollado por terceros. Estos códigos están sujetos a la Licencia pública general de GNU ("GPL") o la Licencia pública general limitada de GNU ("LGPL"). Estos códigos son distribuidos SIN GARANTÍA y están sujetos a las leyes de propiedad intelectual de sus desarrolladores. TRENDnet no ofrece servicio técnico para estos códigos. Los detalles sobre las licencias GPL y LGPL de GNU se incluyen en el CD-ROM del producto.

Consulte también el (<http://www.gnu.org/licenses/gpl.txt>) ó el (<http://www.gnu.org/licenses/lgpl.txt>) para ver las cláusulas específicas de cada licencia.

Los códigos fuentes están disponibles para ser descargados del sitio Web de TRENDnet

([http://trendnet.com/downloads/list\\_gpl.asp](http://trendnet.com/downloads/list_gpl.asp)) durante por lo menos tres años a partir de la fecha de envío del producto.

También puede solicitar el código fuente llamando a TRENDnet.

20675 Manhattan Place, Torrance, CA 90501, USA. Tel: +1-310-961-5500 Fax: +1-310-961-5511

## **Общая информация о лицензиях GPL/LGPL**

В состав данного продукта TRENDnet входит бесплатное программное обеспечение, написанное сторонними разработчиками. Это ПО распространяется на условиях лицензий GNU General Public License ("GPL") или GNU Lesser General Public License ("LGPL"). Программы распространяются БЕЗ ГАРАНТИИ и охраняются авторскими правами разработчиков. TRENDnet не оказывает техническую поддержку этого программного обеспечения. Подробное описание лицензий GNU GPL и LGPL можно найти на компакт-диске, прилагаемом к продукту.

В пунктах (<http://www.gnu.org/licenses/gpl.txt>) и (<http://www.gnu.org/licenses/lgpl.txt>) изложены конкретные условия каждой из лицензий.

Исходный код программ доступен для загрузки с веб-сайта TRENDnet ([http://trendnet.com/downloads/list\\_gpl.asp](http://trendnet.com/downloads/list_gpl.asp)) в течение, как минимум, трех лет со дня поставки продукта.

Кроме того, исходный код можно запросить по адресу TRENDnet.

20675 Manhattan Place, Torrance, CA 90501, USA. Tel: +1-310-961-5500 Fax: +1-310-961-5511

### **GPL/LGPL informações Gerais**

Este produto TRENDnet inclui software gratuito desenvolvido por terceiros. Estes códigos estão sujeitos ao GPL (GNU General Public License) ou ao LGPL (GNU Lesser General Public License). Estes códigos são distribuídos SEM GARANTIA e estão sujeitos aos direitos autorais dos desenvolvedores. TRENDnet não presta suporte técnico a estes códigos. Os detalhes do GNU GPL e do LGPL estão no CD-ROM do produto.

Favor acessar <http://www.gnu.org/licenses/gpl.txt> ou <http://www.gnu.org/licenses/lgpl.txt> para os termos específicos de cada licença.

Os códigos fonte estão disponíveis para download no site da TRENDnet ([http://trendnet.com/langen/downloads/list\\_gpl.asp](http://trendnet.com/langen/downloads/list_gpl.asp)) por pelo menos três anos da data de embarque do produto.

Você também pode solicitar os códigos fonte contactando TRENDnet, 20675 Manhattan Place, Torrance, CA 90501, USA. Tel: +1-310-961-5500, Fax: +1-310-961-5511.

### **GPL/LGPL üldinformatsioon**

See TRENDneti toode sisaldab vaba tarkvara, mis on kirjutatud kolmanda osapoole poolt. Koodid on allutatud GNU (General Public License) Üldise Avaliku Litsentsi (GPL) või GNU (Lesser General Public License) ("LGPL") Vähem Üldine Avalik Litsentsiga. Koode vahendatakse ILMA GARANTIITA ja need on allutatud arendajate poolt. TRENDnet ei anna koodidele tehnilist tuge. Detailsemat infot GNU GPL ja LGPL kohta leiate toote CD-ROMil. Infot mõlema litsentsi spetsiifiliste terminite kohta leiate (<http://www.gnu.org/licenses/gpl.txt>) või (<http://www.gnu.org/licenses/lgpl.txt>).

Infot mõlema litsentsi spetsiifiliste terminite kohta leiate (<http://www.gnu.org/licenses/gpl.txt>) või (<http://www.gnu.org/licenses/lgpl.txt>). Lähtekoodi on võimalik alla laadida TRENDneti kodulehelt

([http://trendnet.com/langen/downloads/list\\_gpl.asp](http://trendnet.com/langen/downloads/list_gpl.asp)) kolme aasta jooksul alates toote kättesaamise kuupäevast.

Samuti võite lähtekoodi paluda TRENDneti'lt, 20675 Manhattan Place, Torrance, CA 90501, USA. Tel: +1-310-961-5500, Fax: +1-310-961-5511.

## Certifications

This equipment has been tested and found to comply with FCC and CE Rules.

Operation is subject to the following two conditions:

- (1) This device may not cause harmful interference.
- (2) This device must accept any interference received. Including interference that may cause undesired operation.



Waste electrical and electronic products must not be disposed of with household waste. Please recycle where facilities exist. Check with you Local Authority or Retailer for recycling advice.



**NOTE:** THE MANUFACTURER IS NOT RESPONSIBLE FOR ANY RADIO OR TV INTERFERENCE CAUSED BY UNAUTHORIZED MODIFICATIONS TO THIS EQUIPMENT. SUCH MODIFICATIONS COULD VOID THE USER'S AUTHORITY TO OPERATE THE EQUIPMENT.

### ADVERTENCIA

En todos nuestros equipos se mencionan claramente las características del adaptador de alimentación necesario para su funcionamiento. El uso de un adaptador distinto al mencionado puede producir daños físicos y/o daños al equipo conectado. El adaptador de alimentación debe operar con voltaje y frecuencia de la energía eléctrica domiciliar existente en el país o zona de instalación.



**TRENDnet<sup>®</sup>**

## Product Warranty Registration

Please take a moment to register your product online.  
Go to TRENDnet's website at <http://www.trendnet.com/register>