

Register your product and get support at
www.philips.com/welcome

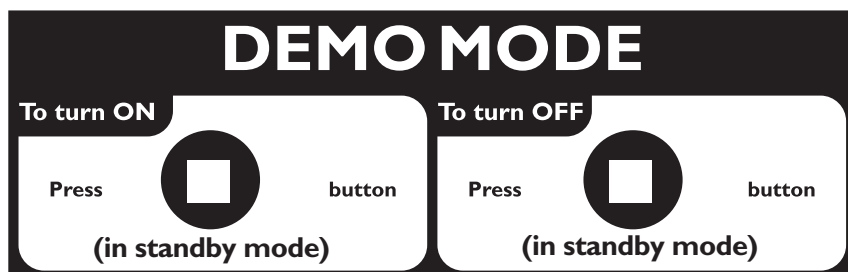
DCB8000



EN	User manual	3
DE	Benutzerhandbuch	25
FR	Mode d'emploi	51

IT	Manuale utente	77
NO	Brukerhåndbok	103
DA	Brugervejledning	125

PHILIPS



Important notes for users in the U.K.

Mains fuse

This information applies only to products with a UK mains plug.

This product is fitted with an approved non-molded plug. If you replace the fuse, use one with:

- the ratings shown on the plug,
- a BS 1362 approval, and
- the ASTA approval mark.

Contact your dealer if you are not sure about what type of fuse to use.

Caution: To conform with the EMC directive (2004/108/EC), do not detach the plug from the power cord.

How to connect a plug

The wires in the power cord are colored as follows: blue = neutral (N), brown = live (L).

If the colors do not correspond with the colors on your plug, identify the terminals in your plug as follows:

- 1** Connect the blue wire to the terminal marked N or colored black.
- 2** Connect the brown wire to the terminal marked L or colored red.
- 3** Do not connect either wire to the earth terminal in the plug, marked E (or e) or colored green (or green and yellow).

Before you replace the plug cover, make sure that the cord grip is clamped over the sheath of the cable and not just over the two wires in the cable.

Inhaltsangabe

1 Wichtig	26	8 Weitere Funktionen	44
Sicherheit	26	Einstellen des Alarm-Timers	44
Hinweis	27	Einstellen des Sleep-Timers	44
2 Ihr Hi-Fi-Microsystem	29	9 Aktualisieren der Firmware	45
Einführung	29	Registrieren Sie Ihr Produkt	45
Lieferumfang	29	Prüfen der aktuellen Firmware-Version	45
Geräteübersicht	30	Führen Sie die Aktualisierung durch	45
Übersicht über die Fernbedienung	31	10 Produktinformationen	46
3 Vor dem Gebrauch	33	Technische Daten	46
Aufstellen des Geräts	33	Informationen zur USB-Wiedergabefähigkeit	47
Anschließen	33	Unterstützte MP3-Disc-Formate	47
Einsetzen/Ersetzen der Batterien der Fernbedienung	36	RDS-Programmtypen	47
4 Erste Schritte	37	11 Fehlerbehebung	48
Einschalten	37		
Einstellen der Uhr	37		
Demonstrieren der Funktionen	38		
Einstellen der Helligkeit des Anzeigefelds	38		
Ein-/Ausschalten der LED-Anzeige	38		
5 Wiedergabe	38		
Disc-Wiedergabe	38		
Wiedergabe von einem USB-Speichergerät	39		
Grundlegende Bedienung	39		
Programmieren von Titeln	39		
Anpassen von Toneinstellungen	40		
6 Wiedergabe von iPod/iPhone/iPad	40		
Kompatible iPod-/iPhone-/iPad-Modelle	40		
Einsetzen des iPods/iPhones/iPads	40		
Wiedergabe vom iPhone/iPod/iPad	41		
Aufladen des iPods/iPhones/iPads	41		
Entnehmen des iPods/iPhones/iPads	41		
7 Empfangen von Radiosendern	42		
Automatisches Speichern von DAB-Radiosendern	42		
Grundlegende Bedienung	42		
Verwenden des Menüs	43		

1 Wichtig

Lesen Sie alle Anweisungen sorgfältig durch, bevor Sie dieses Produkt verwenden. Wenn Sie sich bei der Verwendung nicht an die folgenden Hinweise halten, erlischt Ihre Garantie.

Sicherheit

Stromschlaggefahr!

- Setzen Sie das Gerät sowie das Zubehör weder Regen noch Wasser aus. Platzieren Sie niemals Behälter mit Flüssigkeiten wie Vasen in der Nähe des Geräts. Wenn das Gerät außen oder innen mit Flüssigkeit in Kontakt kommt, ziehen Sie sofort den Netzstecker. Kontaktieren Sie das Philips Kundendienstzentrum, um das Gerät vor der erneuten Nutzung überprüfen zu lassen.
- Setzen Sie das Gerät sowie das Zubehör nie offenem Feuer oder anderen Wärmequellen (z. B. direktem Sonnenlicht) aus.
- Führen Sie keine Gegenstände in die Lüftungsschlitze oder andere Öffnungen des Produkts ein.
- Wenn der Netzstecker bzw. Gerätestecker als Trennvorrichtung verwendet wird, muss die Trennvorrichtung frei zugänglich bleiben.
- Trennen Sie das Gerät vor Gewittern vom Netzanschluss.
- Ziehen Sie immer am Stecker, um das Stromkabel vom Netzanschluss zu trennen, niemals am Kabel.

Kurzschluss- und Feuergefahr!

- Stellen Sie vor dem Verbinden des Geräts mit dem Stromnetz sicher, dass die Netzspannung mit dem auf der Rückseite des Geräts aufgedruckten Wert übereinstimmt.
- Vermeiden Sie die Ausübung von Druck auf die Netzstecker. Lockere Steckdosen

können Funkenüberschlag oder Feuer verursachen.

Gefahr von Beschädigungen für den Fernseher und Verletzungsgefahr!

- Um Kontakt mit Laserstrahlen zu vermeiden, nehmen Sie das Gerät nicht auseinander.
- Berühren Sie niemals die optische Linse im Innern des Disc-Fachs.
- Platzieren Sie das Gerät niemals auf Netzkabeln oder anderen elektrischen Geräten.
- Wenn das Gerät bei Temperaturen unter 5 °C transportiert wird, packen Sie es aus, und warten Sie, bis es Zimmertemperatur erreicht hat, bevor Sie es mit dem Netzanschluss verbinden.

Risiko der Überhitzung!

- Stellen Sie dieses Gerät nicht in einem geschlossenen Bereich auf. Das Gerät benötigt an allen Seiten einen Lüftungsabstand von mindestens 10 cm. Stellen Sie sicher, dass keine Vorhänge und anderen Gegenstände die Lüftungsschlitze des Geräts abdecken.

Kontamination möglich!

- Nehmen Sie die Batterie heraus, wenn sie leer ist oder wenn die Fernbedienung längere Zeit nicht verwendet wird.
- Batterien enthalten chemische Stoffe. Sie sollten ordnungsgemäß entsorgt werden.

Gefahr des Verschluckens von Batterien!

- Das Produkt bzw. die Batterien können eine münzförmige Batterie enthalten, die verschluckt werden könnte. Bewahren Sie die Batterie jederzeit außerhalb der Reichweite von Kindern auf!

Gehörschutz

Wählen Sie eine moderate Lautstärke.

- Das Verwenden von Kopfhörern bei hoher Lautstärke kann Ihrem Gehör schaden. Dieses Produkt kann Töne in

einem Dezibelbereich wiedergeben, der bei einem gesunden Menschen bereits nach weniger als einer Minute zum Gehörverlust führen kann. Der höhere Dezibelbereich ist für Personen gedacht, die bereits unter einer Beeinträchtigung ihres Hörvermögens leiden.

- Die Lautstärke kann täuschen. Die als "angenehm" empfundene Lautstärke erhöht sich mit der Zeit. Deswegen kann es vorkommen, dass nach längerem Zuhören als "normal" empfunden wird, was in Wirklichkeit sehr laut und für Ihr Gehör schädlich ist. Um diesen Effekt zu vermeiden, sollten Sie die Lautstärke vor der Eingewöhnung auf einen sicheren Lautstärkepegel einstellen und diese Einstellung nicht mehr verändern.

So finden Sie Ihren sicheren Lautstärkepegel:

- Stellen Sie den Lautstärkereglern auf eine geringe Lautstärke.
- Erhöhen Sie langsam die Lautstärke, bis der Ton klar und deutlich zu hören ist.

Hören Sie nur eine angemessene Zeit:

- Bei sehr intensiver Nutzung kann auch eine "sichere" Lautstärke zu Gehörschäden führen.
- Verwenden Sie deshalb Ihre Geräte in vernünftiger Weise, und pausieren Sie in angemessenen Zeitabständen.

Beachten Sie bei der Verwendung von Kopfhörern folgende Richtlinien.

- Hören Sie nur bei angemessener Lautstärke und nur eine angemessene Zeit lang.
- Achten Sie darauf, dass Sie den Lautstärkepegel auch nach der Eingewöhnungsphase unverändert lassen.
- Stellen Sie die Lautstärke nur so hoch ein, dass Sie Umgebungsgeräusche noch wahrnehmen können.
- In potenziell gefährlichen Situationen sollten Sie sehr vorsichtig sein oder die Verwendung kurzzeitig unterbrechen.

Hinweis

Änderungen oder Modifizierungen des Geräts, die nicht ausdrücklich von Philips Consumer Lifestyle genehmigt wurden, können zum Erlöschen der Betriebserlaubnis führen.



Dieses Produkt entspricht den Richtlinien der Europäischen Union zu Funkstörungen.



Ihr Gerät wurde unter Verwendung hochwertiger Materialien und Komponenten entwickelt und hergestellt, die recycelt und wiederverwendet werden können.



Befindet sich dieses Symbol (durchgestrichene Abfalltonne auf Rädern) auf dem Gerät, bedeutet dies, dass für dieses Gerät die Europäische Richtlinie 2002/96/EG gilt. Informieren Sie sich über die örtlichen Bestimmungen zur getrennten Sammlung elektrischer und elektronischer Geräte. Richten Sie sich nach den örtlichen Bestimmungen und entsorgen Sie Altgeräte nicht über Ihren Hausmüll. Durch die korrekte Entsorgung Ihrer Altgeräte werden Umwelt und Menschen vor möglichen negativen Folgen geschützt.



Ihr Produkt enthält Batterien, die der Europäischen Richtlinie 2006/66/EG unterliegen. Diese dürfen nicht mit dem normalen Hausmüll entsorgt werden. Bitte informieren Sie sich über die örtlichen Bestimmungen zur gesonderten Entsorgung von Batterien, da durch die korrekte

Entsorgung Umwelt und Menschen vor möglichen negativen Folgen geschützt werden.

Umweltinformationen

Auf überflüssige Verpackung wurde verzichtet. Die Verpackung kann leicht in drei Materialtypen getrennt werden: Pappe (Karton), Styropor (Polsterung) und Polyethylen (Beutel, Schaumstoff-Schutzfolie).

Ihr Gerät besteht aus Werkstoffen, die wiederverwendet werden können, wenn das Gerät von einem spezialisierten Fachbetrieb demontiert wird. Bitte beachten Sie die örtlichen Vorschriften zur Entsorgung von Verpackungsmaterial, verbrauchten Batterien und Altgeräten.



Das unbefugte Kopieren von kopiergeschütztem Material wie z. B. Computerprogrammen, Dateien, Sendungen und Tonaufnahmen kann eine Urheberrechtsverletzung und somit eine Straftat darstellen. Dieses Gerät darf für solche Zwecke nicht verwendet werden.



Die Angaben "Made for iPod", "Made for iPhone", und "Made for iPad" bedeuten, dass ein elektronisches Zubehörteil speziell für die Verwendung mit einem iPod, iPhone oder iPad entwickelt wurde. Zudem wurde vom Hersteller bestätigt, dass dieses Zubehörteil den Leistungsstandards von Apple entspricht. Apple ist für dieses Gerät oder die Einhaltung von Sicherheits- und sonstigen Richtlinien nicht verantwortlich. Bitte beachten Sie, dass der Gebrauch dieses Zubehörteils mit einem iPod, iPhone oder iPad die Übertragungsleistung beeinflussen kann.

iPod und iPhone sind eingetragene Marken von Apple Inc. in den Vereinigten Staaten und in anderen Ländern. iPad ist eine Marke von Apple Inc.


Dieses Gerät ist mit diesem Etikett versehen:



Symbol der Geräteklasse II:



Gerät der GERTÄTEKLASSE II mit doppelter Isolierung und ohne Schutzleiter.

 Hinweis

- Das Typenschild befindet sich auf der Geräterückseite.

2 Ihr Hi-Fi-Microsystem

Herzlichen Glückwunsch zu Ihrem Kauf und willkommen bei Philips! Um das Kundendienstangebot von Philips vollständig nutzen zu können, sollten Sie Ihr Produkt unter www.Philips.com/welcome registrieren.

Einführung

Mit diesem Gerät können Sie Folgendes:

- Audioinhalte von Discs, USB-Geräten, iPods, iPhones, iPads und anderen externen Geräten wiedergeben
- Radiosender hören

Sie können die Tonwiedergabe mit diesen Soundeffekten verbessern:

- Höhen- und Bassregelung
- Lautstärkekontrolle

Das Gerät unterstützt folgende Medienformate:

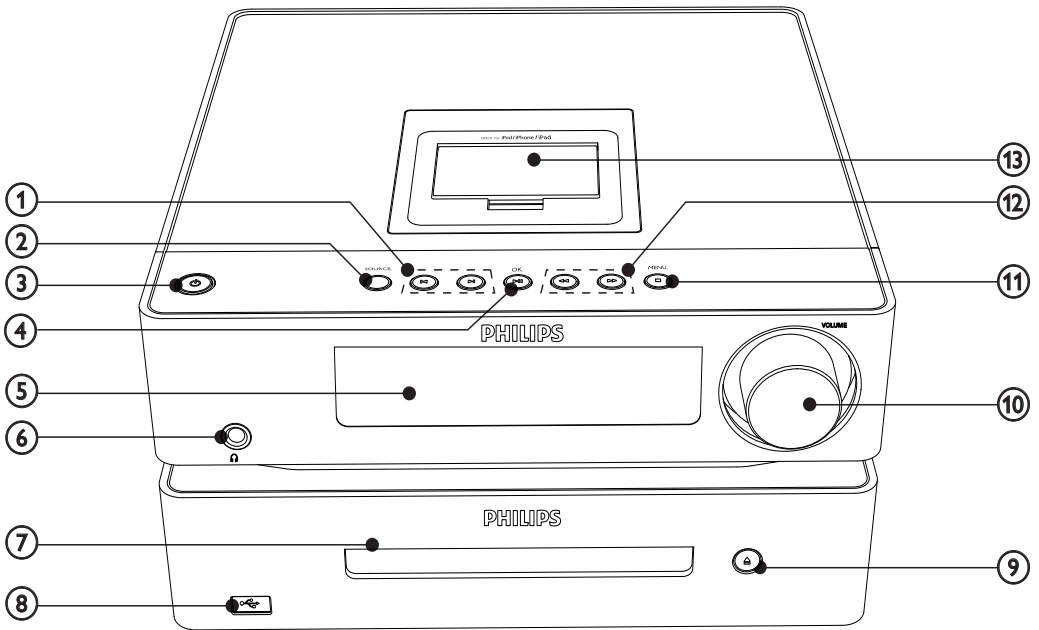


Lieferumfang

Prüfen Sie zunächst den Verpackungsinhalt:

- Hauptgerät
- Lautsprecher x 2
- AC-Netzkabel x 2
- Lautsprecher-Anschlusskabel x 2
- MP3-Link-Kabel
- DAB-/UKW-Antenne
- Fernbedienung mit 2 AAA-Batterien
- Betriebsanleitung

Geräteübersicht



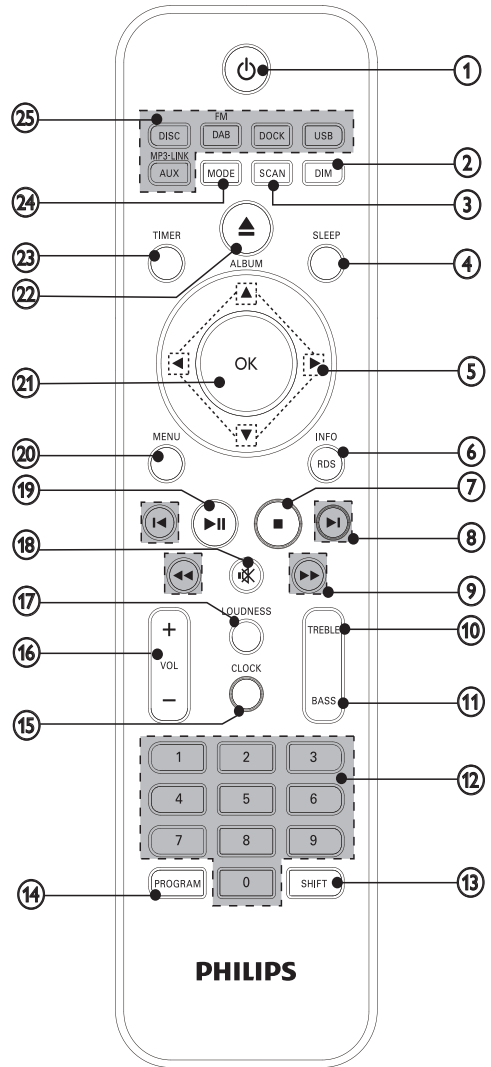
- ① **⏮ / ⏭**
 - Springen zum vorherigen/nächsten Track
 - Auswählen eines voreingestellten Radiosenders
- ② **SOURCE**
 - Auswählen einer Quelle
- ③ **⏻**
 - Einschalten dieses Produkts
 - Wechseln zum Eco Power-Standby-Modus oder zum normalen Standby-Modus
- ④ **▶⏪ / OK**
 - Starten, Anhalten, Fortsetzen der Wiedergabe
 - Bestätigen der Menüoption im DAB- oder UKW-Modus
 - Wechseln des Soundmodus zwischen Stereo und Mono im UKW-Modus ohne angezeigte Menüoption
- ⑤ **Anzeigefeld**
- ⑥ **🎧**
 - Kopfhörerbuchse
- ⑦ **Disc-Fach**
- ⑧ **🔌**
 - Anschließen eines USB-Speichergeräts
- ⑨ **▲**
 - Öffnen oder Schließen des Disc-Fachs
- ⑩ **VOLUME**
 - Einstellen von Zeit, Lautstärke, Höhen und Basspegel
- ⑪ **■ / MENU**
 - Anhalten der Musikwiedergabe
 - Löschen eines Programms durch zweimaliges Drücken
 - Ein-/Ausschalten des Demo-Modus im normalen Standby-Modus
 - Zugreifen auf das Menü im DAB- oder UKW-Modus

12 ◀◀ / ▶▶

- Suchen in Rückwärts- oder Vorwärtsrichtung
- Auswählen eines UKW-Radiosenders
- Auswählen des vorherigen/nächsten gespeicherten DAB-Radiosenders
- Navigieren durch das Menü im DAB-/UKW-Modus

13 DOCK für iPod/iPhone/iPad

Übersicht über die Fernbedienung



Deutsch

① 

- Einschalten dieses Produkts
- Wechseln zum Eco Power-Standby-Modus oder zum normalen Standby-Modus

② **DIM**

- Einstellen der Helligkeit des Displays
- Gedrückt halten zum Ein-/Ausschalten der LED-Anzeige an der Unterseite des Geräts und am Lautstärkereglern





③ **SCAN**

- Suchen nach verfügbaren UKW- oder DAB-Radiosendern

④ **SLEEP**

- Einstellen des Sleep-Timers

⑤    

-   : Springen zum vorherigen/nächsten Album
-   : Auswählen eines voreingestellten DAB-Radiosenders Navigieren durch das UKW-/DAB-Menü

⑥ **RDS/INFO**

- Anzeigen der Informationen zum RDS-/DAB-Radioprogramm
- Synchronisieren der Uhr mit einem RDS-Radiosender, der Zeitsignale überträgt
- Anzeigen des aktuellen Status oder der Medieninformationen
- Anzeigen verfügbarer ID3-Informationen von MP3-Titeln

⑦ 

- Anhalten der Musikwiedergabe
- Löschen eines Programms durch zweimaliges Drücken
- Ein-/Ausschalten des Demo-Modus im normalen Standby-Modus
- Zugreifen auf das Menü im DAB- oder UKW-Modus

⑧  

- Springen zum vorherigen bzw. nächsten Track oder zur vorherigen bzw. nächsten Datei
- Auswählen eines voreingestellten Radiosenders

⑨  

- Suche rückwärts/vorwärts
- Auswählen eines UKW-Radiosenders
- Auswählen eines voreingestellten DAB-Radiosenders
- Navigieren durch das Menü im DAB- oder UKW-Modus

⑩ **TREBLE**

- Aktivieren der Höheneinstellung

⑪ **BASS**

- Aktivieren der Basspegeleinstellung

⑫ **Zifferntasten**

- Eingeben von Ziffern
- Eingeben von Titelnummern zur direkten Auswahl eines Titels
- Eingeben der Sequenznummer zur Auswahl eines voreingestellten Radiosenders

⑬ **SHIFT**

- Tauschen eines Eintrags einer ein-, zwei- oder dreistelligen Nummer mithilfe der Zifferntasten

⑭ **PROGRAM**

- Programmieren von Radiosendern
- Programmieren von Titeln

⑮ **CLOCK**




- Einstellen der Uhr
- Anzeigen der voreingestellten Uhrzeit

⑯ **VOL +/-**

- Einstellen von Zeit, Lautstärke, Höhen und Basspegel

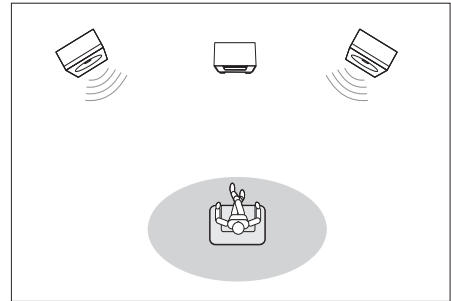
⑰ **LOUDNESS**

- Ein-/Ausschalten der automatischen Lautstärkeinstellung

- ⑱  • Stummschalten oder erneutes Einschalten des Tons
- ⑲  • Starten, Anhalten und Fortsetzen der Wiedergabe
• Bestätigen der Menüoption im DAB- oder UKW-Modus
- ⑳ **MENU**
• Zugreifen auf das Menü des iPods/iPhones/iPads
• Zugreifen auf das Menü im DAB- oder UKW-Modus
- ㉑ **OK**
• Bestätigen einer Eingabe oder Auswahl
• Wechseln des Soundmodus zwischen Stereo und Mono im UKW-Modus ohne angezeigte Menüoption
- ㉒  • Öffnen oder Schließen des Disc-Fachs
- ㉓ **TIMER**
• Einstellen des Alarm-Timers
- ㉔ **MODE**
• Auswählen eines Wiedergabemodus: normale, wiederholte oder zufällige Wiedergabe
- ㉕ **Source-Tasten**
• Auswählen einer Quelle

3 Vor dem Gebrauch

Aufstellen des Geräts



Stellen Sie die Lautsprecher in einem Winkel von ca. 45° zur Hörerposition auf.

Hinweis

- Um magnetische Interferenzen oder unerwünschte Störgeräusche zu vermeiden, sollte das Produkt nicht zu nah an Strahlungsquellen aufgestellt werden.

Anschließen

Stellen Sie folgende Verbindungen her, um das Gerät verwenden zu können.

Hinweis

- Auf dem Typenschild auf der Rück- oder Unterseite des Produkts finden Sie Informationen zum Gerätetyp.
- Vergewissern Sie sich vor dem Herstellen oder Ändern von Verbindungen, dass alle Geräte vom Stromnetz getrennt sind.
- Die **DEMO**-Buchse ist ausschließlich für die nicht mit dem Gerät gelieferte Demoeinheit vorgesehen. Versuchen Sie nicht, andere Geräte über diesen Anschluss an das Gerät anzuschließen.

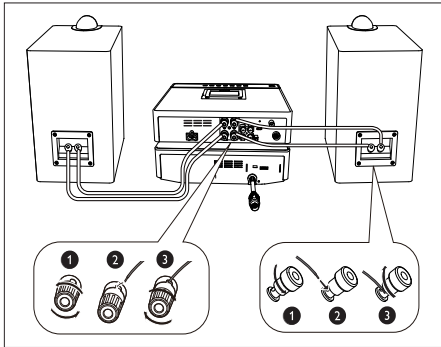
Anschließen der Lautsprecher

Hinweis

- Führen Sie den abisolierten Teil des Lautsprecherkabels vollständig in die Buchse ein.
- Verwenden Sie nur die mitgelieferten Lautsprecher; um eine optimale Klangwiedergabe zu gewährleisten.
- Schließen Sie keine Lautsprecher an, die eine niedrigere Impedanz aufweisen als die mitgelieferten Lautsprecher.

Im Lieferumfang sind zwei Lautsprecherkabel enthalten. Jedes Lautsprecherkabel hat zwei Abzweigungen:

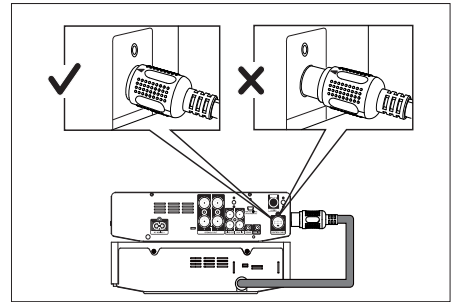
- die rote Abzweigung für die Anschlüsse mit der Markierung "+"
- die silberne Abzweigung für die Anschlüsse mit der Markierung "-"



- 1 Schrauben Sie die Anschlüsse für das Lautsprecherkabel an diesem Gerät und an den Lautsprechern ab.
- 2 Schließen Sie ein Lautsprecherkabel am linken Lautsprecher und an die **SPEAKER OUT L (+/-)**-Anschlüsse an diesem Produkt an.
- 3 Drehen Sie die Anschlüsse wieder fest, um das Kabel zu sichern.
- 4 Schließen Sie das andere Lautsprecherkabel an den rechten Lautsprecher und an die **SPEAKER OUT R (+/-)**-Anschlüsse an diesem Produkt an.
- 5 Drehen Sie die Anschlüsse wieder fest, um das Kabel zu sichern.

Schließen Sie das Steuerungskabel an.

Stecken Sie den Stecker des Steuerungskabels vollständig in die **CONTROL CABLE**-Buchse.



Hinweis

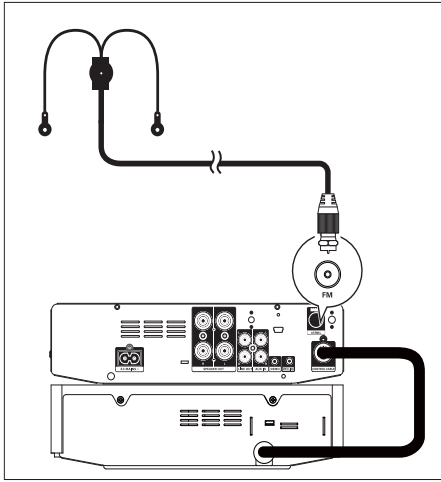
- Schließen Sie das Steuerungskabel ordnungsgemäß und fest an, um Unregelmäßigkeiten bei der Leistung zu vermeiden.

Anschließen der DAB-/UKW-Antenne

Tipp

- Vergewissern Sie sich, dass Sie die Antenne angeschlossen und vollständig herausgezogen haben, bevor Sie Ihr Gerät an die Stromversorgung anschließen.
- Schließen Sie für einen besseren Empfang eine UKW-Außenantenne an die **DAB/FM AERIAL**-Buchse an.
- Das Gerät unterstützt nicht den Empfang von MW-Sendern.

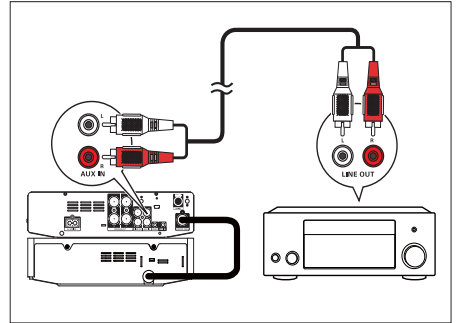
Schließen Sie die mitgelieferte DAB-/UKW-Drahtantenne an die **DAB/FM AERIAL**-Buchse an.



Weiterleiten von Audio von anderen Geräten

Drücken Sie **MP3-LINK/AUX**, um für den Audioeingang die **MP3 LINK**-Buchse oder die **AUX IN L/R**-Buchsen auszuwählen.

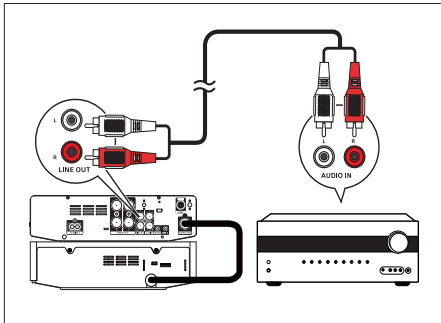
Leiten des Audioeingang über die AUX IN-Buchse



Weiterleiten von Audio zu anderen Geräten

Sie können die Audiosignale von diesem Gerät an andere Geräte weiterleiten.

Anschließen an eine analoge Stereoanlage



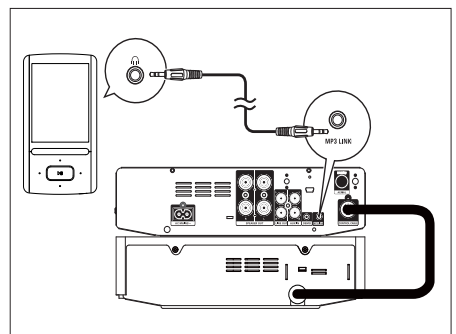
Verbinden Sie das Audiokabel mit:

- den **LINE OUT L/R**-Buchsen des Geräts.
- den **AUDIO**-Eingangsbuchsen am Gerät.

Verbinden Sie ein Audiokabel mit:

- der **AUX IN L/R**-Buchse dieses Geräts.
- die Audioausgangsbuchsen am externen Gerät (z. B. Fernseher, Audio-Player).

Leiten des Audioeingangs über die MP3 LINK-Buchse



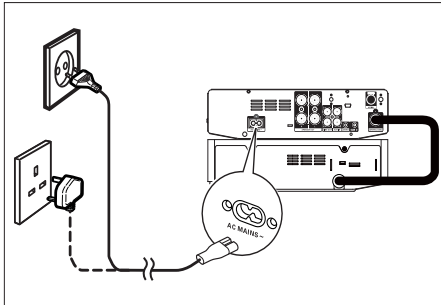
Verbinden Sie ein MP3 Link-Kabel mit:

- der **MP3 LINK**-Buchse dieses Geräts.
- der Kopfhörerbuchse des externen Geräts (z. B. MP3-Player).

Anschließen an die Stromversorgung

! Achtung

- Möglicher Produktschaden! Stellen Sie sicher, dass die Spannung der Stromversorgung mit der Spannung übereinstimmt, die auf der Rück- oder Unterseite des Geräts angegeben ist.
- Vergewissern Sie sich vor dem Anschließen des Netzkabels, dass alle anderen Verbindungen hergestellt wurden.



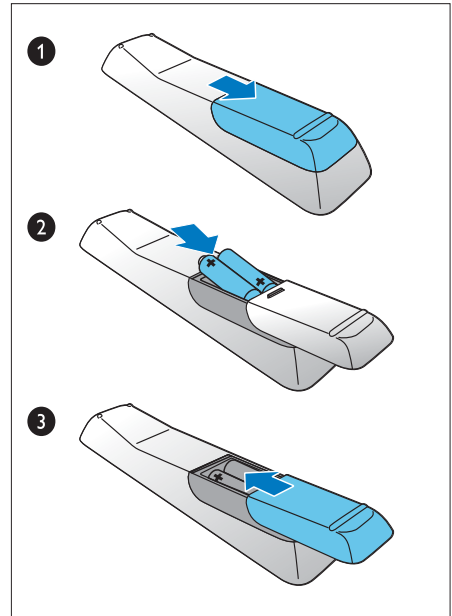
Verbinden Sie das Netzkabel mit:

- der **AC MAINS~**-Buchse dieses Geräts.
- einer Steckdose.

Einsetzen/Ersetzen der Batterien der Fernbedienung

☰ Hinweis

- Explosionsgefahr! Halten Sie den Akku von Hitze, Sonnenlicht und Feuer fern. Werfen Sie die Batterien niemals ins Feuer.
- Nehmen Sie die Batterien heraus, wenn die Fernbedienung längere Zeit nicht verwendet wird.



- 1 Drücken und schieben Sie zum Öffnen des Batteriefachs die Abdeckung.
- 2 Setzen Sie wie abgebildet zwei AAA-Batterien mit der korrekten Polarität (+/-) ein.
- 3 Drücken und schieben Sie die Abdeckung zurück auf das Batteriefach.

4 Erste Schritte



Achtung

- Die Verwendung von Steuerelementen, Einstellungen oder Vorgehensweisen, die von dieser Darstellung abweichen, können zu gefährlichen Strahlenbelastungen oder anderen Sicherheitsrisiken führen.

Folgen Sie den Anweisungen in diesem Kapitel immer nacheinander.

Einschalten

Drücken Sie die Taste ϕ .

- ↳ Das Gerät wechselt zu der zuletzt gewählten Quelle.

Wechseln von Modi

Automatisches Wechseln der Modi:

- Wenn das Gerät 15 Minuten lang inaktiv ist, schaltet es sich danach automatisch in den normalen Standby-Modus.
- Wenn sich das Gerät 15 Minuten lang im normalen Standby-Modus befindet, schaltet es sich automatisch in den Eco Power-Standby-Modus.

Manuelles Wechseln der Modi:

- Halten Sie ϕ gedrückt, um das Gerät:
 - vom Betriebsmodus oder normalen Standby-Modus in den Eco Power-Standby-Modus zu schalten.
 - vom Eco Power-Standby-Modus in den normalen Standby-Modus zu schalten.
- Drücken Sie ϕ , um das Gerät
 - vom Betriebsmodus in einen Standby-Modus zu schalten und umgekehrt.



Hinweis

- Wenn ein iPod/iPhone/iPad verbunden ist, wechselt das Gerät nicht in den Eco Power-Standby-Modus.

Einstellen der Uhr

- 1 Halten Sie im normalen Standby-Modus die Taste **CLOCK** gedrückt, um den Einstellungsmodus für die Uhr aufzurufen.
 - ↳ **[CLOCK SET]** wird auf dem Anzeigefeld angezeigt.
Anschließend wird **[CLOCK 24HR]** (24-Stundenformat) mit einer blinkenden "24" angezeigt.
- 2 Drücken Sie **VOL +/-**, um **[CLOCK 24HR]** oder **[CLOCK 12HR]** (12-Stundenformat) auszuwählen, und drücken Sie dann **CLOCK**, um die Auswahl zu bestätigen.
 - ↳ Die Ziffern für die Stundenanzeige beginnen zu blinken.
- 3 Drücken Sie die Taste **VOL +/-**, um die Stunden einzustellen.
- 4 Drücken Sie zur Bestätigung die Taste **CLOCK**.
 - ↳ Die Minutenanzeige beginnt zu blinken.
- 5 Drücken Sie die Taste **VOL +/-**, um die Minuten einzustellen.
- 6 Drücken Sie zur Bestätigung die Taste **CLOCK**.
 - ↳ Die eingestellte Uhrzeit wird angezeigt.



Tipp

- Um die Stunden- oder Minutenanzeige anzupassen, können Sie auch den **VOLUME**-Regler auf dem Hauptgerät drehen oder **◀ / ▶** auf der Fernbedienung drücken.

Demonstrieren der Funktionen

- 1 Drücken Sie im normalen Standby-Modus ■
 - [DEMO ON] wird angezeigt, und anschließend erscheinen nacheinander Funktionsnamen auf dem Anzeigefeld.
- 2 Um die Funktionsdemonstration zu verlassen, drücken Sie erneut ■.

Einstellen der Helligkeit des Anzeigefelds

Drücken Sie wiederholt DIM, um unterschiedliche Helligkeitsstufen auszuwählen.

Ein-/Ausschalten der LED-Anzeige

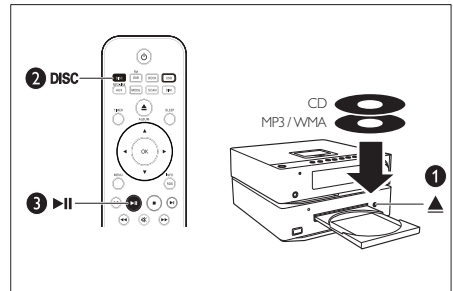
Halten Sie im Betriebsmodus DIM gedrückt, um die LED-Anzeige an der Unterseite des Geräts und am Lautstärkeregler ein- oder auszuschalten.

5 Wiedergabe

Disc-Wiedergabe

! Achtung

- Gefahr der Beschädigung des Players! Verschieben Sie das Microsystem niemals während der Wiedergabe.
- Legen Sie keine anderen Gegenstände außer Discs in das Disc-Fach.
- Blicken Sie niemals in den Laserstrahl im Innern des Players.
- Vor dem Abspielen einer Disc müssen Sie auf jeden Fall Zubehör wie Stabilisatorringe oder Schutzhüllen entfernen.

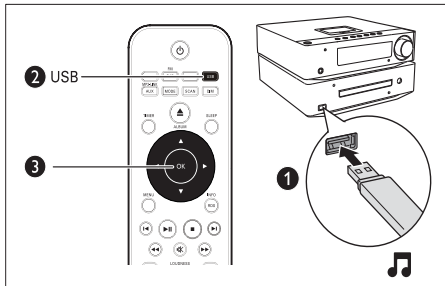


- 1 Legen Sie eine Disc ein.
 - 1) Drücken Sie die Taste ▲, um das Disc-Fach zu öffnen.
 - 2) Legen Sie eine Disc mit der bedruckten Seite nach oben in das Disc-Fach ein.
 - 3) Drücken Sie die Taste ▲, um das Disc-Fach zu schließen.
- 2 Drücken Sie zur Auswahl der Disc-Quelle die Taste DISC.
- 3 Drücken Sie ►||, wenn die Wiedergabe nicht automatisch gestartet wird.

Wiedergabe von einem USB-Speichergerät

Hinweis

- Philips kann die Kompatibilität mit allen USB-Geräten nicht garantieren.
- Das NTFS-Datenformat (New Technology File System) wird nicht unterstützt.



Überprüfen Sie, ob auf dem USB-Speichergerät abspielbare Audioinhalte vorhanden ist.

- 1 Verbinden Sie das USB-Speichergerät mit dem -Anschluss (USB).
- 2 Drücken Sie auf **USB**, um USB als Quelle auszuwählen.
↳ Die Wiedergabe startet automatisch.

Wenn die Wiedergabe nicht automatisch beginnt:

- 1 Drücken Sie **ALBUM/ ▲ ▼**, um einen Ordner auszuwählen.
- 2 Drücken Sie **◀ / ▶**, um eine Datei auszuwählen.
- 3 Drücken Sie **▶ ||**, um die Wiedergabe zu starten.

Grundlegende Bedienung

Tasten	Aktionen
▶ 	Starten, Anhalten und Fortsetzen der Wiedergabe
■	Anhalten der Wiedergabe.
◀ / ▶	Springen zur vorherigen/nächsten Datei
◀◀ / ▶▶	Gedrückt halten für einen schnellen Rücklauf oder Vorlauf
MODE	Auswählen eines Wiedergabemodus: normale, wiederholte oder zufällige Wiedergabe
RDS/INFO	Anzeigen des aktuellen Status und der Medieninformationen

Programmieren von Titeln

- 1 Drücken Sie **■**, um die Wiedergabe anzuhalten.
- 2 Drücken Sie die Taste **PROGRAM**.
↳ **[PRG]** blinkt auf dem Anzeigefeld.
- 3 Drücken Sie **◀ / ▶**, um eine Titelnummer auszuwählen.
- 4 Drücken Sie die Taste **PROGRAM**.
- 5 Wiederholen Sie die Schritte 3 und 4, um weitere Titel zu programmieren.
- 6 Drücken Sie die Taste **▶ ||**, um die programmierten Titel wiederzugeben.
 - Um das Programm zu löschen, drücken Sie zweimal auf **■**.

Hinweis

- Die programmierten Titel müssen auf der gleichen Disc oder im gleichen Ordner gespeichert werden.
- Sie können bis zu 20 Titel programmieren.

Anpassen von Toneinstellungen

Während der Wiedergabe können Sie die Lautstärke und den Klangeffekt durch folgende Funktionen einstellen.

Tasten	Aktionen
VOL +/-	Drücken zum Verringern/ Erhöhen der Lautstärke
M	Drücken zum Aus-/ Wiedereinschalten des Tons
LOUDNESS	Drücken zum Ein-/ Ausschalten der automatischen Lautstärkekontrolle
BASS	Drücken von BASS und anschließendes Drücken von VOL +/- zum Erhöhen/ Verringern des Basspegels
TREBLE	Drücken von TREBLE und anschließendes Drücken von VOL +/- zum Erhöhen/ Verringern der Höhen

6 Wiedergabe von iPod/iPhone/iPad

Mit diesem Gerät können Sie Audioinhalte von einem iPod/iPhone/iPad wiedergeben.

Hinweis

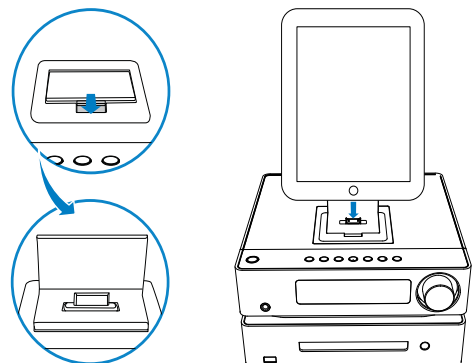
- In diesem Fall gibt es keine Audioausgabe über den Kopfhöreranschluss.

Kompatible iPod-/iPhone-/ iPad-Modelle

Das Gerät unterstützt folgende iPod-/iPhone-/iPad-Modelle.

- iPad 2
- iPad
- iPhone 4
- iPhone 3GS
- iPhone 3G
- iPhone
- iPod touch (1., 2., 3. und 4. Generation)
- iPod nano (1., 2., 3., 4., 5. und 6. Generation)
- iPod classic
- iPod mit Video-Funktion
- iPod mit Farbdisplay
- iPod mini

Einsetzen des iPods/iPhones/ iPads



- 1 Öffnen Sie das Dock auf der Oberseite.
- 2 Verbinden Sie den iPod/das iPhone/das iPad mit dem Dock.

Wiedergabe vom iPhone/iPod/iPad

- 1 Drücken Sie die Taste **DOCK**, um iPhone/iPod/iPad als Quelle auszuwählen.
- 2 Setzen Sie Ihr iPhone/Ihren iPod/Ihr iPad in das Gerät.
- 3 Wählen Sie eine Datei aus, und geben Sie diese auf Ihrem iPhone/iPod/iPad wieder:
 - Um die Wiedergabe anzuhalten bzw. fortzusetzen, drücken Sie die Taste **▶||**.
 - Wenn Sie zu einem Titel springen möchten, drücken Sie die Taste **◀|▶**.
 - Drücken Sie die Taste **■**, um die Wiedergabe anzuhalten.
 - Um eine Datei über die Fernbedienung auszuwählen: Drücken Sie zunächst **MENU**, um auf das Menü zuzugreifen, anschließend **▲** / **▼**, um ein Element auszuwählen, und drücken Sie dann zur Bestätigung **OK**.

Hinweis

- Die Musikwiedergabe wird unterbrochen, wenn auf dem iPhone ein Anruf eingeht.

Aufladen des iPods/iPhones/iPads

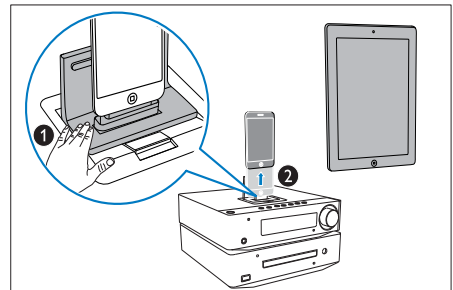
Das angeschlossene iPhone/iPad bzw. der iPod beginnt mit dem Ladevorgang, sobald das Gerät an eine Steckdose angeschlossen wird.

Hinweis

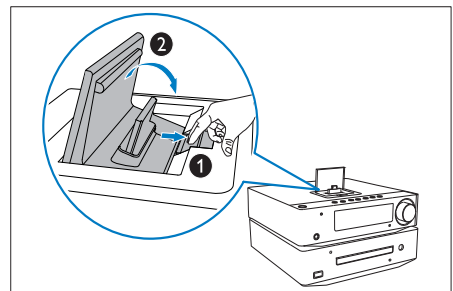
- iPod mit Farbdisplay, iPod classic und iPod mit Video-Funktion können nicht mit dem Dock aufgeladen werden.

Entnehmen des iPods/iPhones/iPads

- 1 Ziehen Sie den iPod bzw. das iPhone/iPad aus dem Dock.



- 2 Klappen Sie das Dock zu.



7 Empfangen von Radiosendern



Hinweis

- Stellen Sie sicher, dass Sie die Antenne angeschlossen und vollständig herausgezogen haben.
- Sie können maximal 30 DAB- und 30 UKW-Radiosender programmieren.
- Wenden Sie sich an einen Händler vor Ort oder gehen Sie zu www.WorldDAB.org für die entsprechenden DAB-Frequenzbereiche in Ihrer Region.
- Weitere Informationen zu RDS-Radiosendern erhalten Sie unter "Produktinformationen" > "RDS-Programmtypen".

Automatisches Speichern von DAB-Radiosendern

Wenn kein DAB-Radiosender gespeichert ist, kann das Gerät DAB-Radiosender automatisch suchen und speichern.

- 1 Drücken Sie wiederholt auf **DAB/FM**, um in den DAB-Modus zu wechseln.
↳ **[FULL SCAN]** wird angezeigt.
- 2 Drücken Sie **▶||** oder **OK**, um die automatische Installation zu starten.
↳ Das Gerät speichert automatisch alle Radiosender mit ausreichender Signalstärke.
↳ Nachdem alle verfügbaren Radiosender gespeichert sind, wird automatisch der erste gespeicherte Radiosender wiedergegeben.

Grundlegende Bedienung

Folgen Sie den unten aufgeführten Anweisungen für mehr Funktionen.

Wechseln zum nächsten UKW-Radiosender mit ausreichender Signalstärke im niedrigeren/höheren Frequenzbereich:
Halten Sie **◀◀ / ▶▶** gedrückt, um die automatische Suche zu starten.

Wechseln zum UKW-Radiosender auf einer bestimmten Frequenz:
Drücken Sie wiederholt **▶▶ / ◀◀**, bis die Frequenzziffern angezeigt werden.

Automatisches Programmieren von UKW-Radiosendern:
Halten Sie **SCAN** oder **PROGRAM** gedrückt, um die automatische Programmierung zu starten.

Automatisches Programmieren von DAB-Radiosendern:
Halten Sie **SCAN** gedrückt, um die automatische Programmierung zu starten.

Manuelles Programmieren von Radiosendern:

- 1) Stellen Sie einen Radiosender ein.
- 2) Drücken Sie **PROGRAM**, um die Programmierung zu aktivieren.
- 3) Drücken Sie **◀ / ▶** oder **▲ / ▼**, um dem Radiosender eine Sequenznummer zuzuweisen.
- 4) Drücken Sie zur Bestätigung **PROGRAM**.
- 5) Wiederholen Sie die Schritte 1 bis 4, um weitere Sender zu programmieren.

Auswählen eines voreingestellten Radiosenders:

Drücken Sie wiederholt die Taste **◀ / ▶**.

Wechseln Sie im Audiomodus zwischen [STEREO] (Stereo) und [MONO] (Mono) für UKW-Radio:

Drücken Sie wiederholt die Taste **OK**.

Anzeigen verfügbarer Informationen über den aktuellen Radiosender:

Drücken Sie wiederholt die Taste **INFO/RDS**.

Synchronisieren der Uhr mit einem RDS-Radiosender:

- 1) Stellen Sie einen RDS-Radiosender ein, der Zeitsignale überträgt.
 - 2) Halten Sie **RDS** gedrückt, bis **[CT SYNC]** angezeigt wird.
-

Verwenden des Menüs

Wenn Sie Radio hören, können Sie auf das Menü für Bedienoptionen zugreifen.

- 1 Drücken Sie **MENU** oder **■**.
 - ↳ UKW-Modus: **[SCAN SETTINGS]** wird angezeigt.
 - ↳ DAB-Modus: **[STATION]** wird angezeigt.
- 2 Drücken Sie **◀/▶** oder **◀◀/▶▶**, um eine Menüoption auszuwählen, und drücken Sie dann **OK** oder **▶||**, um die Option zu bestätigen oder um zur nächstniedrigeren Menüebene zu wechseln.

UKW-Modus

[SCAN SETTINGS] Automatisches Suchen und Speichern von Radiosendern: **[STRONG]** nur für Radiosender mit starkem Signal, **[ALL]** für alle Radiosender.

[AUDIO] Auswählen eines Soundmodus: **[STEREO]** oder **[MONO]**

[SYSTEM] **[RESET]:** Zurücksetzen aller Einstellungen auf die Werkseinstellungen

[SW VER]: Anzeigen der aktuellen Firmware-Version

[UPGRADE]: Aktualisieren der Firmware

DAB-Modus

[STATION] Zugreifen auf die Liste der zuvor gespeicherten DAB-Radiosender. Drücken von **◀◀/▶▶** oder **◀▶** zur Auswahl eines Senders und dann **▶||** zum Starten der Wiedergabe

[FULL SCAN] Suchen und Speichern von DAB-Radiosendern im gesamten Empfangsbereich

[MANUAL] Manuelles Einstellen eines DAB-Radiosenders

[DRC] Dynamic Range Control: Stellen Sie die Wirkung durch die Steuerung des Dynamikbereichs ein.

[SYSTEM] **[RESET]:** Zurücksetzen aller Einstellungen auf die Werkseinstellungen

[SW VER]: Anzeigen der aktuellen Firmware-Version

[UPGRADE]: Aktualisieren der Firmware


- 3 Drücken Sie **MENU** oder **■**, um das Menü zu verlassen.

8 Weitere Funktionen

Einstellen des Alarm-Timers

Sie können das Gerät als Wecker verwenden. Sie können CD, USB, Dock, iPod-/iPhone-/iPad-Wiedergabeliste, UKW oder DAB als die Alarmquelle auswählen.

- 1 Stellen Sie sicher, dass die Uhrzeit korrekt eingestellt ist.
- 2 Halten Sie im normalen Standby-Modus **TIMER** so lange gedrückt, bis **[TIMER SET]** durch das Display läuft.
- 3 Drücken Sie **VOL +/-**, um eine Alarmquelle auszuwählen: CD, UKW, DAB, USB, Dock, oder iPod-/iPhone-/iPad-Wiedergabeliste.
 - Um eine iPod-/iPhone-/iPad-Wiedergabeliste als Alarmquelle zu verwenden, erstellen Sie zunächst auf Ihrem iPod/iPhone/iPad eine Wiedergabeliste mit dem Namen "PHILIPS".
 - Wenn keine Wiedergabeliste mit dem Namen "PHILIPS" auf dem iPod/iPhone/iPad existiert oder die Wiedergabeliste keinen abspielbaren Titel enthält, wechselt das Gerät zur iPod-/iPhone-/iPad-Alarmquelle.
- 4 Drücken Sie zur Bestätigung die Taste **TIMER**.
 - ↳ Die Ziffern für die Stundenanzeige beginnen zu blinken.
- 5 Drücken Sie wiederholt die Taste **VOL +/-**, um die Stunden einzustellen, und bestätigen Sie anschließend mit **TIMER**.
 - ↳ Die Minutenanzeige beginnt zu blinken.
- 6 Drücken Sie **VOL +/-**, um die Minuten einzustellen, und bestätigen Sie anschließend mit **TIMER**.
 - ↳ **[VOL]** wird angezeigt, und die Ziffern für die Lautstärke beginnen zu blinken.

- 7 Drücken Sie **VOL +/-**, um die Lautstärke für den Weckton anzupassen, und bestätigen Sie anschließend mit **TIMER**.
 - ↳  wird angezeigt.
 - Um den Alarm-Timer zu deaktivieren/aktivieren, drücken Sie wiederholt **TIMER**.

Hinweis

- Der Alarm-Timer ist im MP3 LINK-Modus nicht verfügbar.
- Wenn andere Alarmquellen nicht verfügbar sind, wechselt das Gerät automatisch in den UKW-Modus.

Einstellen des Sleep-Timers

Dieses Gerät kann nach einer voreingestellten Zeit automatisch in den Standby-Modus umschalten.

- Drücken Sie im Betriebsmodus wiederholt **SLEEP**, um eine eingestellte Zeitspanne (in Minuten) auszuwählen.
- Um den Sleeptimer zu deaktivieren, drücken Sie wiederholt **SLEEP**, bis **[SLEEP--OFF]** angezeigt wird.
- ↳ Bei aktiviertem Sleep-Timer wird „zz“ angezeigt.
 - ↳ Bei deaktiviertem Sleep-Timer wird „zz“ ausgeblendet.

9 Aktualisieren der Firmware



Hinweis

- Während der Aktualisierung darf die Stromversorgung nicht unterbrochen werden.
- Die Firmwareaktualisierung kann nur über den Mini-USB-Anschluss an der Rückplatte erfolgen.
- Wenn die Firmwareaktualisierung erfolgreich war, sind alle Einstellungen auf die Werkseinstellungen zurückgesetzt.

Registrieren Sie Ihr Produkt

- 1 Gehen Sie zu www.philips.com/welcome.
- 2 Klicken Sie auf den Link **“Registrieren von Produkten”** (die genaue Formulierung dieses Linknamens kann in den verschiedenen Sprachen unterschiedlich sein).
- 3 Melden Sie sich bei Ihrem Konto auf der angezeigten Webseite an.
 - Wenn Sie kein Konto bei Club Philips haben, erstellen Sie zunächst auf dieser Webseite ein Konto.
- 4 Suchen Sie Ihr Produkt mit **“DCB8000/10”** als Suchbegriff.
- 5 Klicken Sie auf den Link des Suchergebnisses, um auf die Webseite zur Registrierung Ihres Produkts zuzugreifen.
- 6 Geben Sie die notwendigen Informationen zu diesem Produkt ein, um die Registrierung abzuschließen.
 - ↳ Mit der Registrierung erhalten Sie Informationen über Software-Aktualisierungen und Produktsupport auf dieser Webseite oder über die registrierte Adresse beim Konto bei Club Philips.

Prüfen der aktuellen Firmware-Version

Befolgen Sie die Schritte, um die aktuelle Firmware-Version auf Ihrem Gerät zu prüfen.

- 1 Drücken Sie **DAB/FM**, um in den Radio-Modus zu wechseln.
- 2 Drücken Sie **MENU** oder **■**, um das Menü zu öffnen.
- 3 Drücken Sie **◀/▶** oder **◀◀/▶▶**, um **[SYSTEM]** auszuwählen.
- 4 Drücken Sie **OK** oder **▶▶**.
- 5 Drücken Sie **◀/▶** oder **◀◀/▶▶**, um **[SW VER]** auszuwählen.
- 6 Drücken Sie **OK** oder **▶▶**.
 - ↳ Die Version der aktuellen Firmware wird auf dem Anzeigefeld angezeigt.

Führen Sie die Aktualisierung durch

- 1 Gehen Sie zu www.philips.com/welcome.
- 2 Melden Sie sich bei Ihrem Club Philips Konto an.
 - ↳ Es werden Supportinformationen zu Ihrem registrierten Produkt angezeigt.
- 3 Klicken Sie auf den Link **“Infodatei für die Firmware-Aktualisierung”** (die genaue Formulierung dieses Linknamens kann in den verschiedenen Sprachen unterschiedlich sein).
- 4 Lesen Sie bitte die Anweisungen zur Firmwareaktualisierung gründlich durch.
- 5 Befolgen Sie die Anweisungen, um das Aktualisierungspaket herunterzuladen und die Aktualisierung abzuschließen.
 - Wenn die Aktualisierung fehlgeschlagen ist, stellen Sie wieder eine Verbindung zur Stromversorgung her, schalten Sie das Gerät ein, und führen Sie die Aktualisierung erneut durch.

10 Produktinformationen



Hinweis

- Die Produktinformationen können ohne vorherige Ankündigung geändert werden.

Technische Daten

Verstärker

Ausgangsleistung	2 X 80 W RMS
Frequenzgang	20 Hz - 20000 Hz, ±3 dB
Signal/Rausch-Verhältnis	> 82 dBA
Aux-Eingang	1000 mV RMS, 22 Kiloohm

Disc

Lasertyp	Halbleiter
Disc-Durchmesser	12 cm/8 cm
Unterstützte Disc-Typen	CD-DA, CD-R, CD-RW, MP3-CD, WMA-CD
Audio-DAC	24 Bits / 44,1 kHz
Klirrfaktor	< 0,8 % (1 kHz)
Frequenzgang	4 Hz - 20 kHz (44,1 kHz)
S/N Ratio	> 82 dBA

UKW-Tuner

Empfangsbereich	87,5 bis 108 MHz
Abstimmungsbereich	50 kHz
– Mono, 26 dB S/N Ratio	< 22 dBf
– Stereo, 46 dB S/N Ratio	< 43 dBf
Suchempfindlichkeit	< 28 dBf
Klirrfaktor	< 2 %
Signal/Rausch-Verhältnis	> 55 dB

DAB-Tuner

Empfangsbereich	174 bis 240 MHz (Band III)
Empfindlichkeit	> 90 dBf

Lautsprecher

Lautsprecherimpedanz	6 Ohm
Lautsprechertreiber	13 cm Woofer + 2,5 cm Kalotten- Hochtöner
Empfindlichkeit	> 86 dB/m/W ± 4 dB/m/W

Allgemeine Informationen

Netzspannung	220-240 V~, 50/60 Hz
Betriebs-Stromverbrauch	45 W
Stromverbrauch im Eco	< 0,5 W
Power-Standby-Modus	
Kopfhörerausgabe	2 x 15 mW, 32 Ohm
USB Direct	Version 2.0 FS
Abmessungen	
- Hauptgerät (B x H x T)	270 x 143 x 279 mm
Lautsprecher (B x H x T)	180 x 320 x 282 mm
Gewicht	
- Inklusive Verpackung	17 kg
- Hauptgerät	4,75 kg
- Lautsprecher	2 x 4,8 kg

Informationen zur USB-Wiedergabefähigkeit

Kompatible USB-Geräte:

- USB-Flash-Speicher (USB 2.0 oder USB 1.1)
- USB-Flash-Player (USB 2.0 oder USB 1.1)
- Speicherkarten (zusätzliches Kartenlesegerät zum Einsatz mit diesem Gerät erforderlich)

Unterstützte Formate:

- USB- oder Speicher-Dateiformat FAT12, FAT16, FAT32 (Abschnittsgröße: 512 Byte)
- MP3-Bitrate (Übertragungsgeschwindigkeit): 32 – 320 Kbit/s und variable Bitrate
- WMA Version 9 oder ältere Versionen
- Die Verschachtelung von Verzeichnissen ist auf maximal 8 Ebenen beschränkt.
- Anzahl der Alben/Ordner: maximal 99
- Anzahl der Tracks: maximal 999
- ID3-Tag (Version 2.0 oder höher)
- Dateiname in Unicode UTF8 (maximale Länge: 64 Byte)

Nicht unterstützte Formate:

- Leere Alben: Ein leeres Album ist ein Album, das keine MP3-/WMA-Dateien enthält und im Display nicht angezeigt wird.
- Nicht unterstützte Dateiformate werden übersprungen. So werden z. B. Word-Dokumente (.doc) oder MP3-Dateien mit der Erweiterung ".dlf" ignoriert und nicht wiedergegeben.
- AAC-, WAV-, PCM-Audiodateien
- DRM-geschützte WMA-Dateien (.wav, .m4a, .m4p, .mp4, .aac)
- WMA-Dateien im Lossless-Format

Unterstützte MP3-Disc-Formate

- ISO9660, Joliet
- Maximale Trackszahl/Dateianzahl: 512 (je nach Länge des Dateinamens)
- Maximale Albenanzahl: 255
- Unterstützte Sampling-Frequenz: 32 kHz, 44,1 kHz, 48 kHz
- Unterstützte Bitraten: 32 bis 320 KBit/s, variable Bitraten

RDS-Programmtypen

NO TYPE	Kein RDS-Programmtyp
NEWS	Nachrichten
AFFAIRS	Politik und Aktuelles
INFO	Spezielle Informationsprogramme
SPORT	Sport
EDUCATE	Bildung und Weiterbildung
DRAMA	Hörspiele und Literatur
CULTURE	Kultur, Religion und Gesellschaft
SCIENCE	Wissenschaft
VARIED	Unterhaltungsprogramme
POP M	Popmusik
ROCK M	Rockmusik
MOR M	Unterhaltungsmusik
LIGHT M	Leichte Klassik
CLASSICS	Klassische Musik
OTHER M	Spezielle Musikprogramme
WEATHER	Wetter
FINANCE	Finanzen
CHILDREN	Kinderprogramme

SOCIAL	Gesellschaftsnachrichten
RELIGION	Religion
PHONE IN	Anrufsendungen
TRAVEL	Reiseprogramme
LEISURE	Freizeit
JAZZ	Jazzmusik
COUNTRY	Countrymusik
NATION M	Einheimische Musik
OLDIES	Oldies
FOLK M	Folkmusik
DOCUMENT	Dokumentation
TES	Wecktest
ALARM	Alarm

11 Fehlerbehebung



Warnung

- Öffnen Sie auf keinen Fall das Gehäuse des Geräts.

Bei eigenhändigen Reparaturversuchen verfällt die Garantie.

Wenn Sie bei der Verwendung dieses Geräts Probleme feststellen, prüfen Sie bitte die folgenden Punkte, bevor Sie Serviceleistungen anfordern. Besteht das Problem auch weiterhin, besuchen Sie die Philips Website unter www.philips.com/welcome. Wenn Sie Philips kontaktieren, stellen Sie sicher, dass sich das Gerät in der Nähe befindet und die Modell- und Seriennummer verfügbar ist.

Problem	Lösung
Keine Stromversorgung	Stellen Sie sicher, dass das AC-Netzkabel des Geräts ordnungsgemäß angeschlossen ist. Stellen Sie sicher, dass die Steckdose an das Stromnetz angeschlossen ist. Mit einer Energiesparfunktion schaltet das System automatisch aus, wenn das Produkt für 15 Minuten inaktiv ist.
Kein Ton oder schlechte Tonqualität	Vergewissern Sie sich, dass Sie das Steuerungskabel ordnungsgemäß und fest anschließen. Einstellen der Lautstärke. Stecken Sie die Kopfhörer aus. Vergewissern Sie sich, dass die Lautsprecher ordnungsgemäß angeschlossen sind. Vergewissern Sie sich, dass die abisolierten Lautsprecherkabel eingeklemmt sind.

Das Gerät reagiert nicht	<p>Schließen Sie den AC-Netzstecker erneut an. Schalten Sie anschließend das Gerät erneut ein.</p> <p>Mit einer Energiesparfunktion schaltet das System automatisch aus, wenn das Produkt für 15 Minuten inaktiv ist.</p>	Keine Disc erkannt	<p>Legen Sie eine Disc ein.</p> <p>Vergewissern Sie sich, dass die Disc mit dem Etikett nach oben eingelegt ist.</p> <p>Warten Sie, bis die Kondensfeuchtigkeit auf der Linse verschwunden ist.</p> <p>Reinigen oder ersetzen Sie die CD.</p> <p>Vergewissern Sie sich, dass die aufnahmefähige Disc finalisiert wurde und das Format unterstützt wird.</p>
Fernbedienung funktioniert nicht.	<p>Wählen Sie die passende Quelle über die Fernbedienung statt über das Hauptgerät aus, bevor Sie eine Funktionstaste betätigen.</p> <p>Vergewissern Sie sich, dass Sie das Steuerungskabel ordnungsgemäß und fest anschließen.</p> <p>Verringern Sie den Abstand zwischen der Fernbedienung und dem Hauptgerät.</p> <p>Achten Sie beim Einsetzen jeder Batterie auf die korrekte Lage der Pole ("+/-"-Zeichen) gemäß Angabe.</p> <p>Ersetzen Sie die Batterien.</p> <p>Richten Sie die Fernbedienung direkt auf den Sensor, der sich auf der Vorderseite des Hauptgeräts befindet.</p>	Das USB-Speichermedium wird nicht unterstützt.	<p>Prüfen Sie, ob das USB-Speichergerät mit Ihrem Fernseher kompatibel ist.</p> <p>Versuchen Sie ein anderes Gerät.</p>
		Einige Dateien auf dem USB-Speichergerät können nicht wiedergeben werden.	<p>Vergewissern Sie sich, dass das Dateiformat unterstützt wird.</p> <p>Vergewissern Sie sich, dass die Dateimenge das Maximum nicht überschreitet.</p>
		Schlechter Radioempfang	<p>Erhöhen Sie den Abstand zwischen dem Produkt und dem Fernseher oder Videorecorder.</p> <p>Ziehen Sie die Antenne ganz heraus.</p> <p>Schließen Sie stattdessen eine UKW-/DAB-Außenantenne an.</p>
		Timer funktioniert nicht	<p>Stellen Sie die Uhrzeit korrekt ein.</p> <p>Schalten Sie den Timer ein.</p>
		Einstellung für Uhrzeit/Timer gelöscht	<p>Entweder wurde das Netzkabel aus der Steckdose gezogen, oder die Stromversorgung wurde unterbrochen.</p> <p>Stellen Sie die Uhrzeit bzw. den Timer erneut ein.</p>

