

Register your product and get support at
www.philips.com/welcome

CSS5123



EN User manual

DA Brugervejledning

DE Benutzerhandbuch

EL Εγχειρίδιο χρήσης

ES Manual del usuario

FI Käyttöopas

FR Mode d'emploi

IT Manuale utente

NL Gebruiksaanwijzing

NO Brukerhåndbok

PT Manual do utilizador

SV Användarhandbok

TR Kullanım kılavuzu

PHILIPS

Inhaltsangabe

1 Hilfe und Support	2
FAQs	2
Philips kontaktieren	2

2 Hinweis	2
Copyright	2
Prüfzeichen	2
Netzsicherung (nur Großbritannien)	3
Open-Source-Software	3
Marken	3

3 Wichtig	4
Sicherheit	4
Pflege Ihres Geräts	5
Umweltschutz	5

4 Ihr SoundBar	6
Hauptgerät	6
Fernbedienung	6

5 Anschluss Ihres SoundBars	8
Subwoofer	8
Anschlüsse	8
Fernsehanschluss	9
Anschließen eines Audioausgangs von einem Fernseher und anderen Geräten	10
Computer und das Internet	11
Benennen Ihres SoundBar-Systems	13

6 Verwenden Ihres SoundBars	13
Einstellen der Lautstärke	13
Tonauswahl	14
USB-Speichergeräte	15
Audio-, Video- und Bildoptionen	16
Verwenden des iPhones	17
Freigeben von Medien mit SimplyShare	19
EasyLink	22

7 Ändern von Einstellungen	23
Bild	23
Sound	24
Sprache	25
Suchlauf auf dem USB-Speichergerät	25
DLNA DMR-Steuerung	25
Energiespareinstellung	26
Verwenden der Werkseinstellungen	26

8 Aktualisieren der Software	27
Prüfen der Softwareversion	27
Aktualisieren der Software über das Internet	27
Aktualisieren der Software über USB	27

9 Produktspezifikationen	28
---------------------------------	----

10 Fehlerbehebung	31
--------------------------	----

11 Index	32
-----------------	----

1 Hilfe und Support

Unter www.philips.com können Sie Software-Aktualisierungen herunterladen und Antworten zu vielen häufig gestellten Fragen (FAQs) zu Ihrem Gerät finden.

FAQs

Wenn Probleme auftreten, lesen Sie die häufig gestellten Fragen (FAQs) für diesen SoundBar unter www.philips.com/support.

Wenn Sie dennoch Hilfe benötigen, wenden Sie sich an das Philips Service-Center in Ihrem Land.



Warnung

- Versuchen Sie nicht, Ihren SoundBar selbst zu reparieren. Dies kann zu schweren Verletzungen, irreparablen Schäden an Ihrem SoundBar oder dem Verfall Ihrer Garantie führen.

Philips kontaktieren

Wenn Sie Philips kontaktieren, werden Sie nach der Modell- und Seriennummer Ihres Geräts gefragt. Sie finden die Modell- und Seriennummer auf der Rück- oder Unterseite des Geräts. Notieren Sie diese Nummern, bevor Sie Philips kontaktieren:

Modell-Nr. _____

Serien-Nr. _____

2 Hinweis

Dieser Abschnitt enthält rechtliche Hinweise und Hinweise zu Marken.

Copyright



Be responsible
Respect copyrights

Dieses Produkt verwendet eine Kopierschutztechnologie, die durch US-Patente sowie durch andere Urheberrechte der Rovi Corporation geschützt ist. Rückentwicklung (Reverse Engineering) und Disassemblierung sind nicht zulässig.

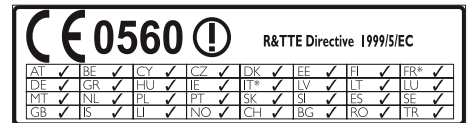
Copyright in Großbritannien

Für Aufnahme und Wiedergabe ist ggf. eine Genehmigung notwendig. Weitere Informationen finden Sie im Copyright Act 1956 und in den Performers' Protection Acts 1958 bis 1972.

Prüfzeichen



Dieses Produkt entspricht den grundlegenden Anforderungen und sonstigen relevanten Bestimmungen der Richtlinien 2006/95/EC (Niederspannung) und 2004/108/EC (EMV).



* Kabellose und Ethernet LAN-Funktionen sind nur für den Gebrauch in Innenräumen vorgesehen.

Hiermit erklärt Philips Consumer Lifestyle, dass dieses Gerät den grundlegenden Anforderungen und anderen relevanten Bestimmungen der Richtlinie 1999/5/EG entspricht.

Eine Kopie der EU-Konformitätserklärung finden Sie in der PDF-Version des Benutzerhandbuchs unter www.philips.com/support.

Netzisierung (nur Großbritannien)

Diese Informationen betreffen nur Produkte mit einem britischen Netzstecker.

Dieses Produkt ist mit einem geprüften Kunststoffnetzstecker ausgestattet. Wenn Sie die Sicherung ersetzen, verwenden Sie eine, bei der die folgenden Kriterien erfüllt werden:

- Die Werte sind auf dem Stecker zu sehen,
- die Sicherung ist mit einem BS 1362-Prüfzeichen und
- einem ASTA-Prüfzeichen versehen.

Setzen Sie sich mit Ihrem Händler in Verbindung, wenn Sie nicht sicher sind, welche Sicherung Sie verwenden müssen.

Achtung: Um die Konformität mit der EMC-Richtlinie (2004/108/EC) beizubehalten, entfernen Sie den Stecker nicht vom Netzkabel.

Open-Source-Software

Philips Electronics Singapore Pte Ltd. bietet hiermit auf Nachfrage die Lieferung einer vollständigen Kopie des entsprechenden Quellcodes an. Dies gilt für die in diesem Produkt verwendeten urheberrechtlich geschützten Open Source-Softwarepakete, für die ein solches Angebot anhand der entsprechenden Lizenzen angefragt wurde. Das Angebot ist bis drei Jahre nach dem Kauf des Produkts für jeden, der in dieser Form benachrichtigt wurde, gültig. Schreiben Sie an folgende Adresse, um den Quellcode zu erhalten: open.source@philips.com. Wenn Sie nicht per E-Mail anfragen möchten oder innerhalb einer Woche nach Senden der E-Mail an diese Adresse keine Empfangsbestätigung erhalten haben, schreiben Sie bitte an "Open Source Team, Philips Intellectual Property & Standards, P.O. Box 220, 5600 AE Eindhoven, The Netherlands". Wenn Sie keine rechtzeitige Bestätigung Ihrer Anfrage erhalten, schreiben Sie an die oben genannte E-Mailadresse. Die Lizenztexte und Bestätigungen für die in diesem Produkt verwendete Open Source-Software werden in einem separaten Dokument bereitgestellt.

Marken



Hergestellt unter der Lizenz der Patent-Nr.: 5.956.674, 5.974.380, 6.487.535 und von anderen in den USA und weltweit erteilten und ausstehenden Patenten. DTS, das entsprechende Symbol sowie DTS mit dem entsprechenden Symbol sind eingetragene Marken, DTS 2.0+ Digital Out ist eine Marke von DTS, Inc. Im Lieferumfang des Produkts ist Software enthalten. © DTS, Inc. Alle Rechte vorbehalten.



Hergestellt unter der Lizenz von Dolby Laboratories. Dolby und das Doppel-D-Symbol sind Marken von Dolby Laboratories.



DivX[®], DivX Certified[®], DivX Plus[®] HD und zugehörige Logos sind Marken der Rovi Corporation oder deren Tochtergesellschaften und werden unter Lizenz verwendet.

ÜBER DIVX VIDEO: DivX[®] ist ein digitales Videoformat, das von DivX, LLC, einer Tochtergesellschaft der Rovi Corporation, entwickelt wurde. Dies ist ein offiziell DivX-zertifiziertes Gerät[®], das DivX-Videos wiedergibt. Weitere Informationen sowie Software-Tools zur Konvertierung Ihrer Dateien in DivX-Videos erhalten Sie unter divx.com.

DIVX VIDEO-ON-DEMAND: Dieses DivX Certified[®]-Gerät muss registriert werden, um erworbene DivX Video-On-Demand-Filme (VOD) wiedergeben zu können. Um einen Registrierungscode zu erhalten, suchen Sie im Einrichtungsmenü Ihres Geräts den Abschnitt für DivX VOD. Weitere Information darüber, wie Sie Ihre Registrierung abschließen, finden Sie unter vod.divx.com.



HDMI, das HDMI-Logo und High-Definition Multimedia Interface sind Marken oder eingetragene Marken von HDMI Licensing LLC in den Vereinigten Staaten und anderen Ländern.



Das Wi-Fi CERTIFIED-Logo sind Gütemarken der Wi-Fi Alliance.

Android ist eine Marke von Google Inc. Die Verwendung dieser Marke unterliegt der Zustimmung von Google.



DLNA®, das DLNA-Logo und DLNA CERTIFIED® sind Marken, Dienstleistungsmarken bzw. Gütemarken der Digital Living Network Alliance.

3 Wichtig

Lesen Sie bitte die gesamte Anleitung durch, bevor Sie Ihren SoundBar verwenden. Wenn Sie sich bei der Verwendung nicht an die folgenden Hinweise halten, erlischt Ihre Garantie.

Sicherheit

Risiko von Stromschlägen und Brandgefahr!

- Setzen Sie das Gerät sowie das Zubehör weder Regen noch Wasser aus. Platzieren Sie niemals Behälter mit Flüssigkeiten wie Vasen in der Nähe des Geräts. Wenn das Gerät außen oder innen mit Flüssigkeit in Kontakt kommt, ziehen Sie sofort den Netzstecker. Kontaktieren Sie das Philips Kundendienstzentrum, um das Gerät vor der erneuten Nutzung überprüfen zu lassen.
- Setzen Sie das Gerät sowie das Zubehör nie offenem Feuer oder anderen Wärmequellen (z. B. direktem Sonnenlicht) aus.
- Führen Sie keine Gegenstände in die Lüftungsschlitze oder andere Öffnungen des Produkts ein.
- Wenn der Netzstecker bzw. Gerätestecker als Trennvorrichtung verwendet wird, muss die Trennvorrichtung frei zugänglich bleiben.
- Trennen Sie das Gerät vor Gewittern vom Netzanschluss.
- Ziehen Sie immer am Stecker, um das Stromkabel vom Netzanschluss zu trennen, niemals am Kabel.

Kurzschluss- und Feuergefahr!

- Stellen Sie vor dem Verbinden des Geräts mit dem Stromnetz sicher, dass die Netzspannung mit dem auf der Rückseite oder Unterseite des Geräts aufgedruckten Wert übereinstimmt. Verbinden Sie das Gerät nicht mit dem Netzanschluss, falls die Spannung nicht mit diesem Wert übereinstimmt.

Gefahr von Beschädigungen für den SoundBar und Verletzungsgefahr!

- Für Produkte, die an der Wand montiert werden können, verwenden Sie nur die mitgelieferte Wandhalterung. Bringen Sie die Wandhalterung an einer Wand an, die das Gesamtgewicht des Produkts und der Wandhalterung tragen kann. Koninklijke Philips Electronics N.V. haftet nicht für eine unsachgemäße Wandmontage, die Unfälle, Verletzungen oder Sachschäden zur Folge hat.
- Platzieren Sie das Gerät niemals auf Netzkabeln oder anderen elektrischen Geräten.
- Wenn das Gerät bei Temperaturen unter 5 °C transportiert wird, packen Sie es aus, und warten Sie, bis es Zimmertemperatur erreicht hat, bevor Sie es mit dem Netzanschluss verbinden.
- Teile dieses Produkts können aus Glas sein. Seien Sie vorsichtig, um Verletzung und Beschädigungen zu vermeiden.

Risiko der Überhitzung!

- Stellen Sie dieses Gerät nicht in einem geschlossenen Bereich auf. Das Gerät benötigt an allen Seiten einen Lüftungsabstand von mindestens 10 cm. Stellen Sie sicher, dass keine Vorhänge und anderen Gegenstände die Lüftungsschlitze des Geräts abdecken.

Kontamination möglich!

- Verwenden Sie niemals zugleich alte und neue Batterien oder Batterien unterschiedlichen Typs (z. B. Zink-Kohle- und Alkali-Batterien).
- Nehmen Sie die Batterien heraus, wenn sie leer sind oder wenn die Fernbedienung längere Zeit nicht verwendet wird.
- Batterien enthalten chemische Substanzen und müssen ordnungsgemäß entsorgt werden.

Gefahr des Verschluckens von Batterien!

- Das Produkt bzw. die Batterien können eine münzförmige Batterie enthalten, die verschluckt werden könnte. Bewahren Sie die Batterie jederzeit außerhalb der Reichweite von Kindern auf!

Pflege Ihres Geräts

Reinigen Sie das Gerät nur mit einem Mikrofasertuch.

Umweltschutz



Ihr Gerät wurde unter Verwendung hochwertiger Materialien und Komponenten entwickelt und hergestellt, die recycelt und wiederverwendet werden können.



Befindet sich dieses Symbol (durchgestrichene Abfalltonne auf Rädern) auf dem Gerät, bedeutet dies, dass für dieses Gerät die Europäische Richtlinie 2002/96/EG gilt. Informieren Sie sich über die örtlichen Bestimmungen zur getrennten Sammlung elektrischer und elektronischer Geräte. Richten Sie sich nach den örtlichen Bestimmungen und entsorgen Sie Altgeräte nicht über Ihren Hausmüll.

Durch die korrekte Entsorgung Ihrer Altgeräte werden Umwelt und Menschen vor möglichen negativen Folgen geschützt.



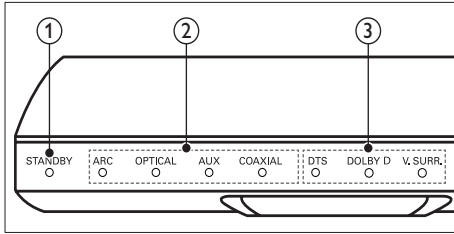
Ihr Produkt enthält Batterien, die der Europäischen Richtlinie 2006/66/EG unterliegen. Diese dürfen nicht mit dem normalen Hausmüll entsorgt werden.

Bitte informieren Sie sich über die örtlichen Bestimmungen zur gesonderten Entsorgung von Batterien, da durch die korrekte Entsorgung Umwelt und Menschen vor möglichen negativen Folgen geschützt werden.

4 Ihr SoundBar

Herzlichen Glückwunsch zu Ihrem Kauf und willkommen bei Philips! Um die Unterstützung von Philips optimal nutzen zu können, sollten Sie Ihren SoundBar unter www.philips.com/welcome registrieren.

Hauptgerät

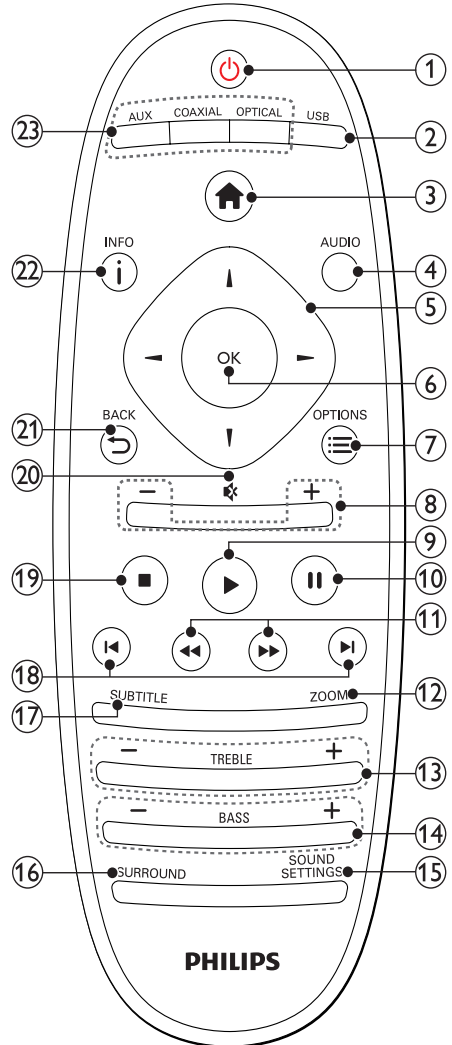


- 1 Standby-Anzeige**
 Wenn sich der SoundBar im Standby-Modus befindet, leuchtet die Standby-Anzeige rot.
- 2 Quellenanzeigen/ Lautstärkeanzeige**
 Die Quellenanzeige leuchtet, wenn eine Quelle ausgewählt wurde.
 Wenn Sie die Lautstärke ändern, leuchten die Lautstärkeanzeigen zur Anzeige der Lautstärke.

 - **ARC:** Leuchtet, wenn Sie Ihr SoundBar-System über einen HDMI ARC-Anschluss mit dem Fernseher verbinden.
 - **OPTICAL:** Leuchtet, wenn Sie als Eingangsquelle "OPTICAL" auswählen.
 - **AUX:** Leuchtet, wenn Sie als Eingangsquelle "AUX" auswählen.
 - **COAXIAL:** Leuchtet, wenn Sie als Eingangsquelle "COAXIAL" auswählen.
- 3 Soundmodusanzeige/ Lautstärkeanzeige**
 Die Soundmodusanzeige leuchtet, wenn Sie eine Audioquelle mit Surround Sound wiedergeben.
 Wenn Sie die Lautstärke ändern, leuchten die Lautstärkeanzeigen zur Anzeige der Lautstärke.

 - **DTS:** Leuchtet, wenn Sie DTS-Audio wiedergeben. Blinkt, wenn Sie eine Fernbedienungstaste drücken.
 - **DOLBY D:** Leuchtet, wenn Sie Dolby-Audio wiedergeben.
 - **V. SURR:** Leuchtet, wenn Sie Virtual Surround Sound auswählen.

Fernbedienung



- ① **⏻ (Standby-Ein)**
- Einschalten des SoundBars oder Wechsel in den Standby-Modus. Wenn sich der SoundBar im Standby-Modus befindet, leuchtet die Standby-Anzeige rot.
 - Wenn EasyLink aktiviert ist, werden durch Gedrückthalten der Taste über einen Zeitraum von mindestens 3 Sekunden alle HDMI-CEC-kompatiblen Geräte in den Standby-Modus versetzt.
- ② **USB**
Zu USB-Speichergerät wechseln.
- ③ **🏠 (Home)**
Zugriff auf das Home-Menü.
- ④ **AUDIO**
Auswählen einer Audiosprache beim Wiedergeben eines Videos.
- ⑤ **Navigationstasten (◀/▶/▲/▼)**
Durchlaufen der Menüs.
- ⑥ **OK**
Bestätigen einer Eingabe oder Auswahl.
- ⑦ **☰ OPTIONS**
Zugreifen auf mehr Wiedergabeoptionen beim Wiedergeben einer Multimedia-Datei von einem USB-Speichergerät oder PC (über DLNA).
- ⑧ **+/- (Lautstärke)**
Erhöhen oder Verringern der Lautstärke.
- ⑨ **▶ (Wiedergabe)**
Starten oder Fortsetzen der Wiedergabe.
- ⑩ **⏸ (Pause)**
Anhalten der Wiedergabe.
- ⑪ **⏮/⏭ (Schneller Rücklauf/ Schneller Vorlauf)**
Vorwärts- und Rückwärtssuche.
- ⑫ **ZOOM**
Zoomen in eine Videoszene oder ein Bild.
- ⑬ **TREBLE +/-**
Erhöhen oder verringern der Höhen.
- ⑭ **BASS +/-**
Erhöhen oder verringern der Bässe.
- ⑮ **SOUND SETTINGS**
Wechseln durch die Soundmodi.
- ⑯ **SURROUND**
Umschalten zwischen Stereo und Virtual Surround Sound.
- ⑰ **SUBTITLE**
Auswählen einer Untertitelsprache bei Video-Discs.
- ⑱ **◀/▶ (Zurück/Vor)**
Springen zum vorherigen oder nächsten Track, Kapitel oder zur vorherigen/nächsten Datei.
- ⑲ **■ (Stopp)**
Stoppen der Wiedergabe.
- ⑳ **⌘ (Stummschaltung)**
Stummschalten oder erneutes Einschalten des Tons.
- ㉑ **↶ BACK**
Zurückkehren zu einem vorherigen Menübildschirm.
- ㉒ **i INFO**
Anzeigen von Informationen zum aktuellen Bild, Audio oder Video.
- ㉓ **AUDIO SOURCE**
- **AUX:** Wechseln der Audioquelle zum AUX-Anschluss.
 - **COAXIAL:** Wechseln der Audioquelle zum koaxialen Anschluss.
 - **OPTICAL:** Wechseln der Audioquelle zum optischen Anschluss.

EasyLink-Steuerungen

Mit EasyLink können Sie Ihren SoundBar, den Fernseher und die angeschlossenen Geräte mit der Standby-Taste auf Ihrer SoundBar-Fernbedienung steuern.

- **⏻ (Standby-Ein):** Gedrückt halten, um Ihren SoundBar, den Fernseher und die angeschlossenen Geräte in den Standby-Modus zu schalten.

5 Anschluss Ihres SoundBars

Dieser Abschnitt erläutert, wie Sie Ihren SoundBar an einen Fernseher und andere Geräte anschließen.

Informationen zu den wichtigsten Anschlüssen des SoundBars und den Zubehöriteilen finden Sie in der Kurzanleitung. Eine vollständige, interaktive Anleitung finden Sie unter www.connectivityguide.philips.com.

Hinweis

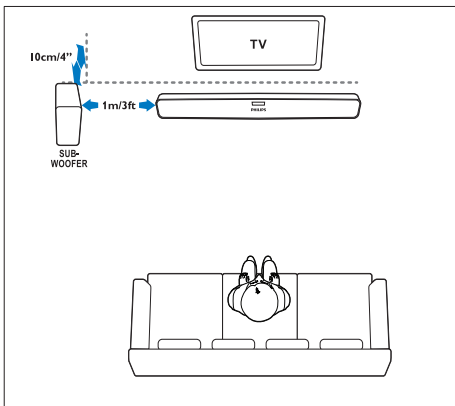
- Informationen zum Gerätetyp und zur Stromversorgung finden Sie auf dem Typenschild auf der Rück- oder Unterseite des Produkts.
- Vergewissern Sie sich vor dem Herstellen oder Ändern von Verbindungen, dass alle Geräte vom Stromnetz getrennt sind.

Subwoofer

Führen Sie die nachfolgend aufgeführten Schritte aus, um Ihren Subwoofer aufzustellen und anzuschließen.

Position

Stellen Sie den Subwoofer mindestens einen Meter von Ihrem SoundBar-System und zehn Zentimeter von der Wand entfernt auf. Stellen Sie Ihren Subwoofer für die besten Ergebnisse wie unten angegeben auf.



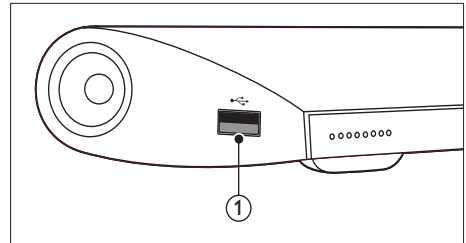
Hinweis

- Das SoundBar-System und der Subwoofer werden automatisch gekoppelt, wenn Sie das SoundBar-System und den Subwoofer einschalten.

Anschlüsse

Anschließen von anderen Geräten an Ihren SoundBar:

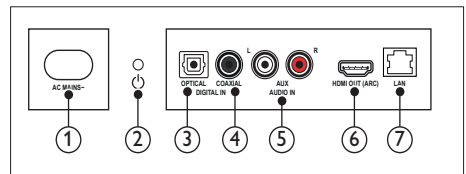
Seite links



USB

USB-Eingang für Audio-, Video- oder Bildwiedergabe.

Rückseitige Anschlüsse



- ① **AC MAINS~**
Anschluss an die Stromversorgung.
- ② **⏻ (Standby-Ein)**
 - Einschalten des SoundBars oder Wechsel in den Standby-Modus.
 - Wenn sich der SoundBar im Standby-Modus befindet, leuchtet die Standby-Anzeige rot.
- ③ **DIGITAL IN - OPTICAL**
Anschluss für einen optischen Audioausgang des Fernsehers oder eines digitalen Geräts.

- ④ **DIGITAL IN - COAXIAL**
Anschluss für einen koaxialen Audioausgang des Fernsehers oder eines digitalen Geräts.
- ⑤ **AUDIO IN - AUX**
Anschluss für einen analogen Audioausgang des Fernsehers oder eines analogen Geräts.
- ⑥ **HDMI OUT (ARC)**
Anschluss für den HDMI-Eingang des Fernsehers.
- ⑦ **LAN**
Anschluss für die LAN-Verbindung mit einem Breitbandmodem oder Router.

Fernsehanschluss

Verbinden Sie zur Wiedergabe von Videos Ihr SoundBar-System mit einem Fernseher. Sie können den Ton von Fernsehprogrammen über die Lautsprecher Ihres SoundBars hören. Verwenden Sie für Ihren SoundBar und Ihren Fernseher die hochwertigsten Kabel.

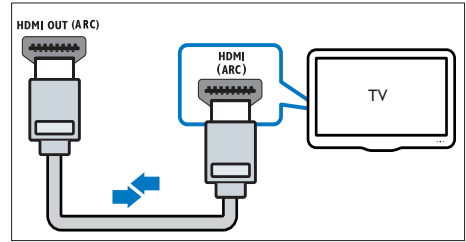
Option 1: Anschluss an den Fernseher über HDMI (ARC)

Ihr SoundBar unterstützt die HDMI-Version 1.4 – Audio Return Channel (ARC). Wenn Ihr Fernseher HDMI ARC-kompatibel ist, verbinden Sie Ihren SoundBar über den HDMI ARC-Anschluss mit dem Fernseher.

Mit HDMI ARC benötigen Sie keine zusätzlichen Audiokabel, um Audio vom Fernseher über Ihren SoundBar wiederzugeben.

(Kabel nicht im Lieferumfang enthalten)

- 1 Verbinden Sie den **HDMI OUT (ARC)**-Anschluss an Ihrem SoundBar über ein Hochgeschwindigkeits-HDMI-Kabel mit dem **HDMI ARC**-Anschluss am Fernseher. Der **HDMI ARC**-Anschluss am Fernseher kann mit **HDMI IN** oder **HDMI** gekennzeichnet sein. Weitere Informationen zu den Anschlüssen des Fernsehers finden Sie im Benutzerhandbuch des Fernsehers.



- 2 Aktivieren Sie HDMI-CEC auf Ihrem Fernseher. Weitere Informationen finden Sie im Benutzerhandbuch des Fernsehers.
- 3 Wenn der Ton des Fernsehers nicht automatisch wiedergegeben wird, stellen Sie den Ton manuell ein (siehe 'Einrichten von Audio für verbundene Geräte' auf Seite 11).

Option 2: Anschluss an den Fernseher über HDMI

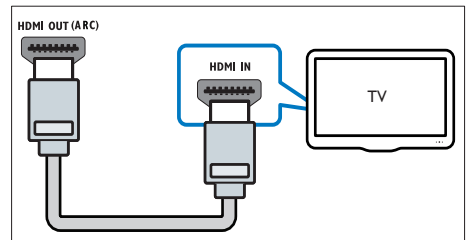
Beste Videoqualität

Wenn HDMI ARC von Ihrem Fernseher nicht unterstützt wird, verbinden Sie Ihr SoundBar-System über eine Standard-HDMI-Verbindung mit dem Fernseher.

Für eine Standard-HDMI-Verbindung benötigen Sie ein zusätzliches Audiokabel, um den Ton des Fernsehers über Ihr SoundBar-System wiederzugeben (siehe 'Anschließen eines Audioausgangs von einem Fernseher und anderen Geräten' auf Seite 10).

(Kabel nicht im Lieferumfang enthalten)

- 1 Verbinden Sie den **HDMI OUT (ARC)**-Anschluss an Ihrem SoundBar über ein Hochgeschwindigkeits-HDMI-Kabel mit dem **HDMI**-Anschluss am Fernseher. Der HDMI-Anschluss am Fernseher kann mit **HDMI IN** gekennzeichnet sein.



- 2 Aktivieren Sie HDMI-CEC auf Ihrem Fernseher. Weitere Informationen finden Sie im Benutzerhandbuch des Fernsehers.
- 3 Um den Ton von Fernsehprogrammen über Ihr SoundBar-System wiederzugeben, schließen Sie ein zusätzliches Audiokabel an (siehe 'Anschließen eines Audioausgangs von einem Fernseher und anderen Geräten' auf Seite 10).
- 4 Wenn der Ton des Fernsehers nicht automatisch wiedergegeben wird, stellen Sie den Ton manuell ein (siehe 'Einrichten von Audio für verbundene Geräte' auf Seite 11).

Anschließen eines Audioausgangs von einem Fernseher und anderen Geräten

Geben Sie Audio vom Fernseher oder anderen Geräten über Ihren SoundBar wieder. Verwenden Sie für andere Geräte die hochwertigsten Kabel.

Hinweis

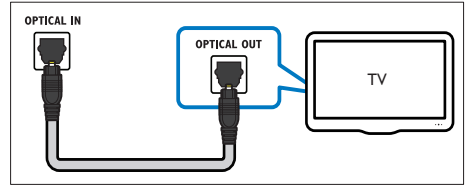
- Die Audioverbindungen in diesem Benutzerhandbuch sind nur Empfehlungen. Sie können auch andere Verbindungen verwenden.
- Wenn Ihr SoundBar und Ihr Fernseher über **HDMI ARC** verbunden sind, wird keine Audioverbindung benötigt.

Option 1: Anschluss über ein digitales optisches Kabel

Beste Audioqualität

Verbinden Sie mit einem optischen Kabel den **OPTICAL**-Anschluss bei Ihrem SoundBar mit dem **OPTICAL OUT**-Anschluss am Gerät. Der digitale optische Anschluss kann mit **SPDIF**, **SPDIF OUT** oder **OPTICAL** gekennzeichnet sein.

(Kabel nicht im Lieferumfang enthalten)

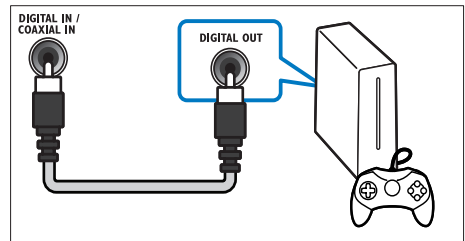


Option 2: Anschluss über ein digitales Koaxialkabel

Gute Audioqualität

Verbinden Sie mit einem koaxialen Kabel den **COAXIAL**-Anschluss bei Ihrem SoundBar mit dem **COAXIAL/DIGITAL OUT**-Anschluss am Gerät.

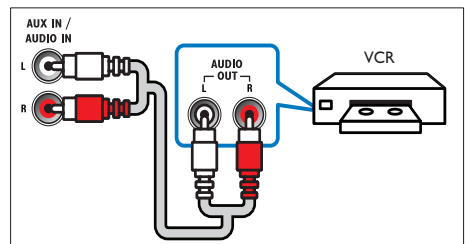
Der digitale Koaxialanschluss kann mit **DIGITAL AUDIO OUT** gekennzeichnet sein. (Kabel nicht im Lieferumfang enthalten)



Option 3: Anschluss über analoge Audiokabel

Normale Audioqualität

Verbinden Sie mit einem analogen Kabel die **AUX**-Anschlüsse an Ihrem SoundBar mit den Audioanschlüssen am Gerät. (Kabel nicht im Lieferumfang enthalten)



Einrichten von Audio für verbundene Geräte

Prüfen Sie beim Verbinden eines Geräts mit dem SoundBar die Audioeinstellungen.

- 1 Schalten Sie auf Ihrem Fernseher und anderen Geräten die HDMI-CEC-Funktion ein. Weitere Informationen finden Sie im Benutzerhandbuch des Fernsehers und des anderen Geräts.
- 2 Wählen Sie aus dem Lautsprecher-Menü des Fernsehers die Option "Amplifier" (Verstärker) aus, um den Ton vom SoundBar-System wiederzugeben. Weitere Informationen finden Sie im Benutzerhandbuch des Fernsehers.
- 3 Schalten Sie auf dem SoundBar-System die System-Audiosteuerung ein.

Wenn das angeschlossene Gerät nicht mit HDMI-CEC kompatibel ist, drücken Sie die richtige Quellentaste auf der Fernbedienung, um den Audioeingang auszuwählen.

Computer und das Internet

Verbinden Sie Ihr SoundBar-System mit Ihrem Computernetzwerk und dem Internet, und genießen Sie:

- **Multimedia-Inhalte, die von Ihrem Computer übertragen werden:** Wiedergeben von Musik, Fotos und Videos von einem Computer (siehe 'Durchsuchen des PCs über das SoundBar-System' auf Seite 19).
- **Multimedia-Inhalte, die von Ihrem mobilen Gerät oder Tablet übertragen werden:** Wiedergeben von Musik, Fotos und Videos von einem mobilen Gerät oder anderen Medienserver in Ihrem Netzwerk (siehe 'Durchsuchen eines Medienservers über ein mobiles Gerät' auf Seite 21).
- **Software-Aktualisierung:** Aktualisieren der SoundBar-Software über das Netzwerk (siehe 'Aktualisieren der Software über das Internet' auf Seite 27).

! Achtung

- Bevor Sie das SoundBar-System mit einem Computernetzwerk verbinden, machen Sie sich mit dem Netzwerkrouter, der Medienserversoftware und den Grundprinzipien von Netzwerken vertraut. Lesen Sie bei Bedarf die Dokumentation, die den Netzwerkkomponenten beiliegt. Philips übernimmt keinerlei Verantwortung für verloren gegangene oder beschädigte Daten.

Kabelgebundene Verbindung

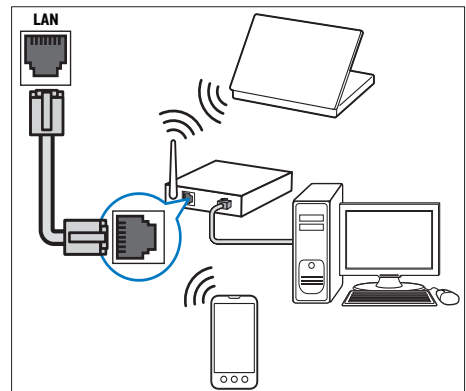
Verbinden Sie Ihr SoundBar-System über ein Netzwerkkabel mit Ihrem Router.

Was wird benötigt?

- Ein Netzwerk-Router (mit aktiviertem DHCP) Verwenden Sie zur Erzielung der besten Übertragungsleistung, Abdeckung und Kompatibilität einen 802.11n-Router.
- Ein Netzwerkkabel (ein herkömmliches RJ45-Kabel)
- Computer und mobile Geräte mit installierter Medienserversoftware.
- Um Software-Aktualisierungen nutzen zu können, muss der Netzwerkrouter über Internetzugang verfügen, und er darf nicht durch Firewalls oder andere Sicherheitssysteme eingeschränkt werden.

Einrichten des kabelgebundenen Netzwerks

Verbinden Sie Ihr SoundBar-System mit Ihrem Router wie unten gezeigt, und schalten Sie dann die Geräte ein.



- 1 Verbinden Sie das SoundBar-System über eine kabelgebundene Verbindung mit einem Netzwerkrouter.
- 2 Schalten Sie Ihren Fernseher ein, und wechseln Sie zur richtigen Quelle für das SoundBar-System.
- 3 Drücken Sie **⬆️ (Home)**.
- 4 Wählen Sie **[Setup]**, und drücken Sie dann **OK**.
- 5 Wählen Sie **[Netzwerk] > [Ethernet]**, und drücken Sie dann die Taste **OK**.
- 6 Befolgen Sie die Anweisungen auf dem Fernseher, um die Einrichtung abzuschließen.
 - ↳ Das SoundBar-System stellt eine Verbindung zum Internet her.
- 7 Wenn keine Verbindung hergestellt werden kann, wird eine Fehlermeldung auf dem Fernseher angezeigt. Drücken Sie **OK**, um zum vorherigen Menü zurückzukehren, und wiederholen Sie dann das Verfahren.

Kabellose Verbindung

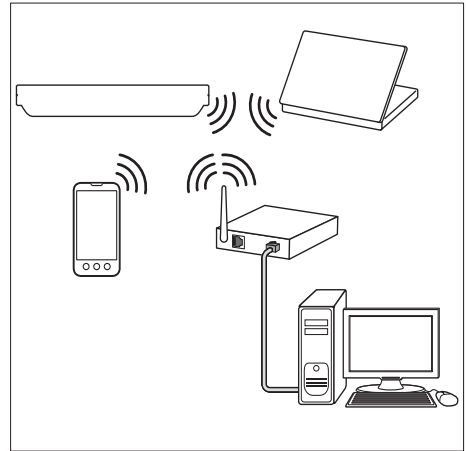
Verbinden Sie Ihr SoundBar-System über eine kabellose Verbindung mit Ihrem Router.

Was wird benötigt?

- Ein Netzwerk-Router (mit aktiviertem DHCP) Verwenden Sie zur Erzielung der besten kabellosen Übertragungsleistung, Abdeckung und Kompatibilität einen 802.11n-Router.
- Computer und mobile Geräte mit installierter Medienserversoftware.
- Um Software-Aktualisierungen nutzen zu können, muss der Netzwerkrouter über Internetzugriff verfügen, und er darf nicht durch Firewalls oder andere Sicherheitssysteme eingeschränkt werden.

Einrichten des kabellosen Netzwerks

Ihr SoundBar-System verfügt über integriertes WiFi für einfachen Zugriff auf kabellose Netzwerke. Verbinden Sie Ihr SoundBar-System mit Ihrem Router wie unten gezeigt, und schalten Sie dann die Geräte ein.



- 1 Verbinden Sie das SoundBar-System über eine kabellose Verbindung mit einem Netzwerkrouter.
- 2 Schalten Sie Ihren Fernseher ein, und wechseln Sie zur richtigen Quelle für das SoundBar-System.
- 3 Drücken Sie **⬆️ (Home)**.
- 4 Wählen Sie **[Setup]**, und drücken Sie dann **OK**.
- 5 Wählen Sie **[Netzwerk] > [Kabellos]**, und drücken Sie dann die Taste **OK**.
- 6 Befolgen Sie die Anweisungen auf dem Fernseher, um die Einrichtung abzuschließen.
 - ↳ Das SoundBar-System stellt eine Verbindung zum Internet her.
- 7 Wenn keine Verbindung hergestellt werden kann, wird eine Fehlermeldung auf dem Fernseher angezeigt. Drücken Sie **OK**, um zum vorherigen Menü zurückzukehren, und wiederholen Sie dann das Verfahren.

Prüfen der Netzwerkeinstellungen

- 1 Drücken Sie **⬆** (Home).
- 2 Wählen Sie **[Setup]**, und drücken Sie dann **OK**.
- 3 Wählen Sie **[Netzwerk]** > **[Netzwerkinfo]**, und drücken Sie dann die Taste **OK**.
 - ↳ Die aktuellen Netzwerkeinstellungen werden dargestellt.

Benennen Ihres SoundBar-Systems

Um Ihr SoundBar-System einfach in einem Netzwerk zu identifizieren, geben Sie ihm einen Namen.

- 1 Schalten Sie Ihren Fernseher ein, und wechseln Sie zur richtigen Quelle für das SoundBar-System.
- 2 Drücken Sie **⬆** (Home).
- 3 Wählen Sie **[Setup]**, und drücken Sie dann **OK**.
- 4 Wählen Sie **[System]** > **[Gerätename]**, und drücken Sie dann die Taste **OK**.
 - ↳ Eine virtuelle Tastatur wird auf dem Fernseher angezeigt.
- 5 Drücken Sie **Navigationstasten** und **OK**, um den Namen einzugeben.
- 6 Wählen Sie auf der virtuellen Tastatur **[OK]** aus, um das Fenster zu schließen.

6 Verwenden Ihres SoundBars

Dieser Abschnitt erläutert, wie Sie Ihr SoundBar-System verwenden können, um Medien von unterschiedlichen Quellen wiederzugeben.

Vor Beginn ...

- Stellen Sie die notwendigen, in der Kurzanleitung beschriebenen Verbindungen her.
- Schließen Sie die Ersteinrichtung ab. Die Ersteinrichtung wird angezeigt, wenn Sie das SoundBar-System zum ersten Mal einschalten. Wenn Sie die Einrichtung nicht abschließen, werden Sie jedes Mal beim Einschalten des SoundBar-Systems dazu aufgefordert.
- Stellen Sie den Fernseher auf die richtige Quelle für das SoundBar-System ein.

Einstellen der Lautstärke

Mit dem SoundBar-System können Sie die Lautstärke schrittweise regeln. Wenn Sie die Lautstärke ändern oder die Stummschaltung des SoundBar-Systems aktivieren, leuchtet mindestens eine **Lautstärkeanzeige**, um die Lautstärke anzuzeigen.

- Um die Lautstärke zu erhöhen oder zu verringern, drücken Sie **+/-** (**Lautstärke**).
- Drücken Sie **MUTE**, um die Stummschaltung zu aktivieren.
- Um den Ton wieder einzuschalten, drücken Sie erneut die Taste **MUTE**, oder drücken Sie **+/-** (**Lautstärke**).

Tonauswahl

Dieser Abschnitt erläutert, wie Sie den idealen Ton für Ihre Videos oder Musik auswählen.

Soundmodus

Wählen Sie vordefinierte Einstellungen des Soundmodus für Ihre Videos oder Ihre Musik.

- 1 Drücken Sie wiederholt **SOUND SETTINGS**, um eine Soundeinstellung auszuwählen:
 - **[Auto]**: Wählen Sie automatisch **[Film]** oder **[Musik]** aus, abhängig vom Sounddatenstrom.
 - **[Film]**: Genießen Sie ein speziell auf Filme zugeschnittenes Audioerlebnis wie im Kino.
 - **[Musik]**: Bilden Sie die Original-Aufnahmeumgebung Ihrer Musik nach – im Studio oder bei einem Konzert.
 - **[Original]**: Erleben Sie den Originalton Ihrer Filme und Musik ohne hinzugefügte Soundeffekte.
 - **[Nachrichten]**: Hören Sie jedes Wort mit optimierter Sprache und klare Sprachübertragung.
 - **[Spiele]**: Genießen Sie beeindruckenden Arkadensound – ideal für actionreiche Videospiele und laute Partys.
- 2 Drücken Sie zur Bestätigung die Taste **OK**.

Automatische Lautstärke

Schalten Sie die automatische Lautstärke ein, um eine konstante Lautstärke beizubehalten, wenn sie zu einer anderen Quelle umschalten.

- 1 Drücken Sie **⬆️ (Home)**.
- 2 Wählen Sie **[Setup]**, und drücken Sie dann **OK**.
- 3 Drücken Sie die **Navigationstasten** (nach unten/oben), um **[Audio] > [Automatische Lautstärke] > [Ein]** auszuwählen.
- 4 Drücken Sie zur Bestätigung die Taste **OK**.

Modus für Surround Sound

Genießen Sie ein unvergleichliches Audio-Erlebnis mit den Surround-Modi.

- 1 Drücken Sie wiederholt **SURROUND**, um einen Surround-Modus auszuwählen.
 - **[Virtual Surround]**: Für ein erstklassiges 5.1 Kanal-Sound-Hörerlebnis. Die Soundmodusanzeige auf dem Hauptgerät leuchtet.
 - **[STEREO]**: Zwei-Kanal-Stereo-Sound. Ideal für die Wiedergabe von Musik.

Equalizer

Sie können die Einstellungen für den hohen Frequenzbereich (Höhen) und den niedrigen Frequenzbereich (Bass) des SoundBars ändern. Drücken Sie **TREBLE +/-** oder **BASS +/-**, um die Frequenz anzupassen.

Die **DTS**-Anzeige leuchtet fünf Sekunden lang, wenn Höhen oder Bässe auf den Höchst- oder Mindestwert eingestellt werden.

Synchronisieren von Bild und Ton

Wenn die Audio- und Videowiedergabe nicht synchronisiert ist, können Sie die Audiowiedergabe verzögern, sodass sie der Videowiedergabe entspricht.

- 1 Drücken Sie **⬆️ (Home)**.
- 2 Wählen Sie **[Setup]**, und drücken Sie dann **OK**.
- 3 Drücken Sie die **Navigationstasten** (nach oben/unten), um **[Audio] > [Lip-Sync]** auszuwählen, und drücken Sie dann **OK**.
- 4 Wählen Sie eine der folgenden Optionen aus, und drücken Sie anschließend **OK**:
 - **[Auto]**: Automatisches Einstellen der Audioverzögerung bei einer HDMI-Verbindung.
 - **[Manuell]**: Drücken Sie die **Navigationstasten** (nach oben/unten), um die Audioverzögerung manuell einzustellen.
 - **[Aus]**: Deaktivieren der automatischen Audioeinstellung.
- 5 Drücken Sie zur Bestätigung die Taste **OK**.

USB-Speichergeräte

Genießen Sie Bilder, Audio und Video auf einem USB-Speichergerät.

Was wird benötigt?

- Ein USB-Speichergerät, das für FAT- oder NTFS-Dateisysteme formatiert ist und dem MSC-Protokoll (Mass Storage Class, Massenspeichergeräteklasse) entspricht.
- Ein USB-Verlängerungskabel, wenn das USB-Speichergerät nicht in den Stecker passt.

Hinweis

- Sie können über USB angeschlossene Digitalkameras benutzen, wenn diese die Dateien ohne ein besonderes Computerprogramm wiedergeben können.
- Um DivX DRM-geschützte Dateien von einem USB-Speichergerät wiederzugeben, schließen Sie das SoundBar-System über ein HDMI-Kabel an den Fernseher an.

Wiedergeben von Dateien

- 1 Schließen Sie das USB-Speichergerät an das SoundBar-System an.
- 2 Drücken Sie die Taste **USB**.
↳ Der Content-Browser wird angezeigt.
- 3 Wählen Sie eine Datei, und drücken Sie anschließend die Taste **OK**.
- 4 Drücken Sie zum Steuern der Wiedergabe die Wiedergabetasten (siehe 'Wiedergabetasten' auf Seite 15).

Wiedergabetasten

Taste	Aktion
Navigationstasten	Durchlaufen der Menüs.
OK	Bestätigen einer Eingabe oder Auswahl.
▶ (Wiedergabe)	Starten oder Fortsetzen der Wiedergabe.
 	Anhalten der Wiedergabe.
■	Stoppen der Wiedergabe.
◀ / ▶	Springen zum vorherigen oder nächsten Track, Kapitel oder zur vorherigen/nächsten Datei.
◀◀ / ▶▶	Vorwärts- und Rückwärtssuche.
Navigationstasten (nach oben/unten)	Drehen des Bilds gegen den Uhrzeigersinn oder im Uhrzeigersinn.
SUBTITLE	Auswählen einer Untertitelsprache bei Video-Discs.
☰ OPTIONS	Zugreifen auf weitere Wiedergabeoptionen beim Wiedergeben einer Multimedia-Datei.

Für Videoformate wie zum Beispiel DivX und WMV:

- Drücken Sie die Taste **■**, um die Wiedergabe anzuhalten.
- Um die Videowiedergabe an der Stelle fortzusetzen, an der Sie sie angehalten haben, drücken Sie **▶ (Wiedergabe)**.
- Um das Video von Anfang an wiederzugeben, drücken Sie **OK**.

DivX

Wiedergeben von DivX-Videos von einem USB-Speichergerät.

Hinweis

- Um DivX DRM-geschützte Dateien von einem USB-Speichergerät wiederzugeben, schließen Sie das SoundBar-System über ein HDMI-Kabel an den Fernseher an.

VOD-Code für DivX

Bevor Sie DivX-Videos erwerben und wiedergeben, registrieren Sie das SoundBar-System mithilfe des DivX VOD-Codes auf www.divx.com.

- 1 Drücken Sie **⬆** (**Home**).
- 2 Wählen Sie **[Setup]**, und drücken Sie dann **OK**.
- 3 Wählen Sie **[VERSCH] > [DivX(R) VOD-Code]**, und drücken Sie dann die Taste **OK**.
↳ Der Registrierungscode für DivX VOD für Ihr SoundBar-System wird angezeigt.

Untertitel

Wenn Ihr Video über Untertitel in mehreren Sprachen verfügt, wählen Sie eine der Untertitelsprachen aus.

- 1 Drücken Sie während der Videowiedergabe **SUBTITLE**, um eine Sprache auszuwählen.

Hinweis

- Vergewissern Sie sich, dass die Untertiteldatei den gleichen Namen wie die Videodatei hat. Wenn die Videodatei zum Beispiel "Film.avi" heißt, speichern Sie die Untertiteldatei als "Film.srt" oder "Film.sub" ab.
- Sie können Untertiteldateien in den folgenden Formaten abspielen: .srt, .sub, .txt, .ssa, .ass, .smi und .sami. Diese Dateien werden im Dateinavigationsmenü nicht angezeigt.

Audio-, Video- und Bildoptionen

Verwenden Sie erweiterte Funktionen für die Wiedergabe von Audio-, Video- oder Mediendateien von einem USB-Speichergerät oder Netzwerkmedienserver (über SimplyShare).

Audiooptionen

Wiederholen eines Audiotitels oder eines Ordners bei der Audiowiedergabe.

- 1 Drücken Sie wiederholt **≡ OPTIONS**, um die folgenden Funktionen zu durchlaufen:
 - **[Titel wiederh.]**: Wiederholen des aktuellen Titels oder der aktuellen Datei.
 - **[Alle wiederh.]**: Wiederholen eines ausgewählten Ordners.
 - **[Zufallswdgb.]**: Wiedergeben von Audiotiteln in zufälliger Reihenfolge.
 - **[Wiederh. Aus]**: Ausschalten des Wiederholungsmodus.

Videoptionen

Auswählen von Optionen (zum Beispiel Untertitel, Audiosprache und Videoeinstellungen) während der Videowiedergabe. Je nach Videoquelle sind einige Optionen nicht verfügbar.

- 1 Drücken Sie **≡ OPTIONS**.
↳ Das Menü mit den Videoptionen wird angezeigt.
- 2 Drücken Sie die **Navigationstasten** und **OK** zur Auswahl und Änderung:
 - **[Audio]**: Auswählen einer Audiosprache bei Video-Discs.
 - **[Untertitel]**: Auswählen einer Untertitelsprache bei Video-Discs.
 - **[ZU]**: Aufsuchen eines bestimmten Teils des Videos, indem die Zeit der betreffenden Szene eingegeben wird.
 - **[Titel wiederholen]**: Wiederholen eines Titels.
 - **[Alle wiederh.]**: Wiederholen aller Titel.
 - **[Wiederh. Aus]**: Ausschalten des Wiederholungsmodus.
 - **[Videoeinstellungen]**: Einstellen der Videoausgabe.

Bildoptionen

Während der Bildanzeige einen Übergang zu einer Diashow hinzufügen.

- 1 Drücken Sie **☰ OPTIONS**.
↳ Das Menü mit den Bildoptionen wird angezeigt.
- 2 Drücken Sie die **Navigationstasten** und **OK**, um die folgenden Einstellungen auszuwählen und zu ändern:
 - **[Videoeinstellungen]**: Einstellen der Videoausgabe.
 - **[Hintergrundmusik]**: Auswählen des Musiktitels.
 - **[Anzeigedauer]**: Auswählen der Anzeigegeschwindigkeit für die einzelnen Bilder in einer Diashow
 - **[Bildübergang]**: Auswählen des Übergangstyps für Diashows.
 - **[Zufallswdgb.]**: Wiedergeben von Bildern in zufälliger Reihenfolge.
 - **[Alle wiederh.]**: Wiederholen eines ausgewählten Ordners.
 - **[Wiederh. Aus]**: Ausschalten des Wiederholungsmodus.

Diashows

Greifen Sie während der Audiowiedergabe auf unterhaltsame Funktionen wie Bild-Diashows und Diashows mit Musik zu.

Bild-Diashows

Zeigen Sie eine Diashow der Bilder an, die auf Ihrem USB-Speichergerät oder Netzwerkmedienserver gespeichert sind.

- 1 Wählen Sie ein Bild vom USB-Speichergerät oder dem Netzwerkmedienserver aus, und drücken Sie anschließend **▶ (Wiedergabe)**.
- 2 Drücken Sie **☰ OPTIONS**.
- 3 Wählen Sie mithilfe der **Navigationstasten** und der Taste **OK** die folgenden Optionen aus:
 - **[Bildübergang]**: Auswählen des Übergangstyps für Diashows.
 - **[Anzeigedauer]**: Auswählen der Anzeigegeschwindigkeit für die einzelnen Bilder in einer Diashow
- 4 Drücken Sie **■**, um die Diashow anzuhalten.

Diashows mit Musik

Erstellen Sie eine Diashow mit Musik, um Bilder mit musikalischer Untermalung wiederzugeben.

- 1 Wählen Sie einen Musiktitel aus, und drücken Sie anschließend **OK**.
- 2 Drücken Sie **↩ BACK**, und wechseln Sie zum Bildordner.
- 3 Wählen Sie ein Bild aus, und drücken Sie anschließend **▶ (Wiedergabe)**, um die Diashow zu starten.
- 4 Drücken Sie **■**, um die Diashow und die Musik anzuhalten.

Verwenden des iPhones

Verwandeln Sie Ihr iPhone in eine virtuelle Fernbedienung, oder durchsuchen Sie mit Ihrem iPhone den Inhalt eines USB-Speichergeräts auf dem SoundBar-System.

Was wird benötigt?

- Ein iPhone (iOS 3.1.3 und höher).
- Ein kabelgebundenes oder kabelloses Heimnetzwerk.

Vor Beginn ...

- Verbinden Sie Ihr SoundBar-System mit Ihrem Heimnetzwerk. (siehe 'Computer und das Internet' auf Seite 11)
- Benennen Sie Ihr SoundBar-System. (siehe 'Benennen Ihres SoundBar-Systems' auf Seite 13)
- Schließen Sie Ihr iPhone an dasselbe Heimnetzwerk an. Weitere Informationen finden Sie in Ihrem iPhone Benutzerhandbuch.

Herunterladen der MyRemote-Anwendung

Laden Sie die Philips Anwendung **MyRemote** (MyRemote) auf Ihr iPhone herunter. Diese Anwendung ist kostenlos.



Hinweis

- Philips **MyRemote** ist nur für iPhones und Android-Smartphones verfügbar.

- 1 Tippen Sie auf Ihrem iPhone auf das Symbol für den **App Store** (App Store).
- 2 Suchen Sie die "Philips **MyRemote**" Anwendung.
- 3 Befolgen Sie die Anweisungen auf dem iPhone, um die Anwendung herunterzuladen.
 - ↳ Das Symbol **MyRemote** (MyRemote) wird auf dem Startbildschirm Ihres iPhones hinzugefügt.

Zugreifen auf die MyRemote-Anwendung

Greifen Sie von Ihrem iPhone auf die **MyRemote**-Anwendung zu, und identifizieren Sie dann Ihr SoundBar-System im Heimnetzwerk.

- 1 Tippen Sie auf dem iPhone auf **MyRemote** (MyRemote).
 - ↳ Ihr SoundBar-System und die anderen Geräte im Netzwerk werden auf dem iPhone angezeigt. Außerdem wird eine Navigationsleiste mit den Registerkarten **Devices**, **Remote** und **Source** angezeigt.
- 2 Wenn Ihr SoundBar-System nicht gefunden wird, prüfen Sie die Netzwerkverbindung. Tippen Sie dann auf dem iPhone auf die Registerkarte **Devices** (Geräte), um die Suche erneut zu starten.
- 3 Tippen Sie auf dem iPhone auf das SoundBar-Symbol.
 - ↳ Die virtuelle Fernbedienung wird auf dem iPhone angezeigt.
- 4 Drücken Sie zum Schließen der Anwendung die Home-Taste auf dem iPhone.

Verwenden Ihres iPhones als Fernbedienung

Die virtuelle Fernbedienung wird auf dem iPhone auf mehreren Bildschirmen angezeigt. Um auf die Tasten zuzugreifen, führen Sie auf dem iPhone-Bildschirm einen Finger nach links oder rechts.

Es werden lediglich die Steuerungstasten auf dem iPhone aktiviert, die für den Wiedergabemodus benötigt werden. Wenn Sie beispielsweise Bilder ansehen, sind nur die Fernbedienungstasten aktiviert, die zur Steuerung der Bilder verwendet werden. Wenn Sie jedoch ein Video wiedergeben, werden zusätzliche Tasten, wie z. B. **SUBTITLE**, auf Ihrem iPhone aktiviert.

- 1 Starten Sie die Anwendung auf dem iPhone.
 - ↳ Je nach Wiedergabemodus werden die relevanten Fernbedienungstasten aktiviert.
- 2 Wenn die Fernbedienungstasten nicht angezeigt werden, tippen Sie auf Ihrem iPhone auf die Registerkarte **Remote** (Fernbedienung).
- 3 Fahren Sie mit dem Finger zum linken oder rechten Bildschirm, um auf weitere Tasten zuzugreifen zu können.



Hinweis

- Einige Steuerfunktionen sind auf iPhones nicht verfügbar.

Durchsuchen eines USB-Speichergeräts

Durchsuchen Sie ein USB-Speichergerät von Ihrem iPhone, und geben Sie Audio-, Video- oder Multimedia-Dateien wieder.

- 1 Starten Sie die Fernbedienungsanwendung auf Ihrem iPhone.
- 2 Schließen Sie ein USB-Speichergerät an Ihr SoundBar-System an.
- 3 Tippen Sie auf dem iPhone auf die Registerkarte **Source** (Quelle), und wählen Sie dann die Option **USB** (USB) aus.
 - ↳ Die Ordner auf Ihrem USB-Speichergerät werden angezeigt.
- 4 Wählen Sie einen zu durchsuchenden Ordner aus, und wählen Sie dann eine Datei zur Wiedergabe aus.
 - ↳ Die relevanten Fernbedienungstasten werden auf dem iPhone aktiviert.
- 5 Um beim Durchsuchen des Inhalts auf die Fernbedienung zuzugreifen, tippen Sie auf dem iPhone auf die Registerkarte **Remote** (Fernbedienung).

Freigeben von Medien mit SimplyShare

Wenn Sie das SoundBar-System mit Ihrem Heimnetzwerk verbinden, können Sie Musik, Fotos und Videos von einem Computer oder einem anderen Medienserver auf dem Netzwerk über SimplyShare genießen.

Mit SimplyShare können Sie Folgendes tun:

- Auswählen von Medien auf einem Computer und wiedergeben der Medien über das SoundBar-System
- Auswählen von Medien auf einem mobilen Gerät und wiedergeben der Medien über das SoundBar-System, sowie
- Verwenden Ihres mobilen Geräts als Controller zum Auswählen von Inhalten auf einem Medienserver und wiedergeben der Inhalte über das SoundBar-System

Der Medienserver kann auf einem beliebigen DLNA-fähigen Gerät (zum Beispiel einem Computer, Smartphone oder Tablet) eingerichtet werden.

Hinweis

- Die Freigabe von urheberrechtlich geschützten Inhalten über SimplyShare ist nicht möglich.

Was wird benötigt?

- Ein kabelgebundenes oder kabelloses Heimnetzwerk, das mit einem Universal Plug & Play (UPnP)-Router verbunden wird. Verwenden Sie zur Erzielung der besten kabellosen Übertragungsleistung, Abdeckung und Kompatibilität einen 802.11n-Router.
- Ein LAN-Kabel zur Verbindung des SoundBar-Systems mit Ihrem Heimnetzwerk.
- Eine Medienserversoftware, z. B.:
 - PC mit Windows Media Player 11 oder höher, oder
 - Mac mit Twonky Media Server, oder
 - Mobile Geräte mit Anwendungen zur Medienfreigabe

Hinweis

- Auf dem Markt werden zahlreiche Medienserver für Computer und mobile Geräte angeboten. Diese Medienserver unterstützen eine Vielfalt von Geräten, Medientypen und Betriebssystemen. Wählen Sie einen Medienserver aus, der für das Gerät, das Betriebssystem und Ihre Bedürfnisse geeignet ist.

Vor Beginn ...

- Verbinden Sie Ihr SoundBar-System mit Ihrem Heimnetzwerk. Verbinden Sie das SoundBar-System für beste Ergebnisse über ein kabelgebundenes Netzwerk (siehe 'Computer und das Internet' auf Seite 11).
- Verbinden Sie Ihren Computer und andere DLNA-fähige mobile Geräte mit demselben Heimnetzwerk. Einzelheiten finden Sie im Benutzerhandbuch des Geräts.
- Vergewissern Sie sich, dass die PC-Firewall die Ausführung der Medienserversoftware ermöglicht.
- Vergewissern Sie sich, dass die Geräte DLNA- oder Medienfreigabe (iOS)-Funktionen unterstützen.
- Schalten Sie die Geräte und den Router ein.

Durchsuchen des PCs über das SoundBar-System

Greifen Sie über das SoundBar-Startmenü auf die Mediendateien auf Ihrem Computer zu, und geben Sie diese über SimplyShare frei.

Um die Medienfreigabe zu ermöglichen, richten Sie die Medienserversoftware auf dem Computer ein.

Einrichten der Medienserversoftware

Einige Beispiele für Medienserver werden im Folgenden dargestellt. Informationen zur Verwendung anderer Medienserver erhalten Sie auf der Website des Medienservers.

Microsoft Windows Media Player 11

- 1 Starten Sie Windows Media Player auf Ihrem PC.
- 2 Klicken Sie auf die Registerkarte **Medienbibliothek**, und wählen Sie dann **Medienfreigabe** aus.
- 3 Wenn Sie **Medienfreigabe** zum ersten Mal auswählen, wird ein **Popup-Bildschirm angezeigt**. Aktivieren Sie das **Kästchen Medien freigeben**, und klicken Sie auf **OK**.
 - ↳ Der Bildschirm **Medienfreigabe** wird angezeigt.
- 4 Stellen Sie im Bildschirm **Medienfreigabe** sicher, dass ein als **Unbekanntes Gerät** markiertes Gerät angezeigt wird.
 - ↳ Wenn das unbekannte Gerät nach etwa einer Minute nicht angezeigt wird, vergewissern Sie sich, dass Ihre PC-Firewall die Verbindung nicht blockiert.
- 5 Wählen Sie das Gerät aus, und klicken Sie auf **Zulassen**.
 - ↳ Neben dem Gerät wird ein grünes Häkchen angezeigt.
- 6 Standardmäßig gibt Windows Media Player Folgendes aus diesen Ordnern frei: **Meine Musik**, **Meine Bilder** und **Meine Videos**. Wenn sich Ihre Dateien in anderen Ordnern befinden, wählen Sie **Medienbibliothek > Zur Medienbibliothek hinzufügen** aus.
 - ↳ Der **Zur Medienbibliothek hinzufügen** wird angezeigt.
 - ↳ Falls notwendig, wählen Sie **Erweiterte Optionen**, um eine Liste der überwachten Ordner anzuzeigen.
- 7 Wählen Sie die Option zum Anzeigen von Ordnern, auf die Sie zugreifen können, aus, und klicken Sie dann auf **Hinzufügen**.
- 8 Befolgen Sie die Anweisungen auf dem Bildschirm, um die anderen Ordner hinzuzufügen, die Ihre Mediendateien enthalten.

Microsoft Windows Media Player 12

- 1 Starten Sie Windows Media Player auf Ihrem PC.
- 2 Wählen Sie im Windows Media Player die Registerkarte **Streaming** und dann **Medienstreaming aktivieren** aus.
 - ↳ Der Bildschirm **Medienstreamingoptionen** wird angezeigt.
- 3 Klicken Sie auf **Medienstreaming aktivieren**.
 - ↳ Sie kehren zum Windows Media Player-Bildschirm zurück.
- 4 Klicken Sie auf die Registerkarte **Streaming**, und wählen Sie **Weitere Streamingoptionen** aus.
 - ↳ Der Bildschirm **Medienstreamingoptionen** wird angezeigt.
- 5 Vergewissern Sie sich, dass auf dem Bildschirm **Lokales Netzwerk** ein Medienprogramm angezeigt wird.
 - ↳ Wenn das Medienprogramm nicht erscheint, vergewissern Sie sich, dass Ihre PC-Firewall die Verbindung nicht blockiert.
- 6 Wählen Sie das Medienprogramm aus, und klicken Sie auf **Erlaubt**.
 - ↳ Neben dem Medienprogramm wird ein grüner Pfeil angezeigt.
- 7 Standardmäßig gibt Windows Media Player Folgendes aus diesen Ordnern frei: **Meine Musik**, **Meine Bilder** und **Meine Videos**. Wenn sich Ihre Dateien in anderen Ordnern befinden, klicken Sie auf die Registerkarte **Organisieren**, und wählen Sie **Bibliotheken > Musik** aus.
 - ↳ Der Bildschirm **Musikbibliothek-Speicherorte** wird angezeigt.
- 8 Befolgen Sie die Anweisungen auf dem Bildschirm, um die anderen Ordner hinzuzufügen, die Ihre Mediendateien enthalten.

Mac OS X mit Twonky Media (Version 4.4.2)

- 1 Besuchen Sie www.twonkymedia.com, um die Software zu erwerben, oder laden Sie eine kostenlose 30 Tage-Testversion auf Ihren Macintosh herunter.
- 2 Öffnen Sie Twonky Media auf dem Mac.
- 3 Wählen Sie auf dem Bildschirm "TwonkyMedia Server" **Grundeinstellungen** und **First Steps** (Erste Schritte) aus.
 - ↳ Der Bildschirm "Erste Schritte" wird angezeigt.
- 4 Geben Sie einen Namen für Ihren Medienserver ein, und klicken Sie dann auf Änderungen speichern.
- 5 Wählen Sie dann auf dem TwonkyMedia-Bildschirm **Grundeinrichtung** und **Freigeben** aus.
 - ↳ Der Bildschirm **Freigabe** wird angezeigt.
- 6 Wählen Sie Ordner zum Freigeben und dann **Änderungen speichern** aus.
 - ↳ Ihr Mac-Computer scannt die Ordner automatisch erneut, sodass sie freigegeben werden können.

Wiedergeben von Dateien von Ihrem PC

Hinweis

- Stellen Sie vor der Wiedergabe von Multimedia-Inhalten vom Computer sicher, dass das SoundBar-System mit dem Heimnetzwerk verbunden und die Medienserversoftware ordnungsgemäß eingerichtet ist.

- 1 Stellen Sie den Fernseher auf die richtige HDMI-Quelle für Ihr SoundBar-System ein.
- 2 Drücken Sie **⬆** (**Home**).
 - ↳ Das Home-Menü wird angezeigt.
- 3 Wählen Sie **[Netzwerk]**, und drücken Sie dann **OK**.
 - ↳ Ein Content-Browser wird angezeigt.
- 4 Wählen Sie eine Datei, und drücken Sie anschließend die Taste **OK**.
- 5 Drücken Sie zum Steuern der Wiedergabe die Wiedergabetasten (siehe 'Wiedergabetasten' auf Seite 15).

Durchsuchen eines Medienservers über ein mobiles Gerät

Greifen Sie über Ihr mobiles Gerät (z. B. ein Smartphone oder Tablet) auf Mediendateien auf einem beliebigen Medienserver des Netzwerks zu, und geben Sie diese über SimplyShare frei.

Hinweis

- Nicht alle Geräte unterstützen die Medienfreigabe über SimplyShare. Informationen über Ihr mobiles Gerät erhalten Sie im Benutzerhandbuch Ihres mobilen Geräts.

Laden Sie eine Anwendung zur Medienfreigabe auf Ihr mobiles Gerät herunter.

- Suchen Sie für Android-basierte Smartphones und Tablets eine DLNA-Medienserver-App im Android Market (Android).
 - Suchen Sie für iPhones, iPods und iPads eine Medienserver-App im App Store (Apple).
- Befolgen Sie die Bildschirmanweisungen, um die Medienserversoftware auf Ihrem mobilen Gerät einzurichten. Vergewissern Sie sich, dass Sie die richtigen Einstellungen zur Verwendung des mobilen Geräts als Medienserver und Controller verwenden. Weitere Informationen erhalten Sie im Benutzerhandbuch der mobilen Anwendung.

Steuern und Wiedergeben von Dateien, die auf einem beliebigen Gerät gespeichert sind

Hinweis

- Die genauen Schritte sind je nach Gerät unterschiedlich. Informationen über Ihr mobiles Gerät erhalten Sie vom Supportzentrum Ihres Geräts.

- 1 Vergewissern Sie sich, dass die Medienserveranwendung auf Ihrem mobilen Gerät eingerichtet ist.
- 2 Starten Sie die Medienfreigabeanwendung auf dem mobilen Gerät.
 - ↳ SoundBar-System, mobiles Gerät und andere Geräte im Heimnetzwerk werden automatisch erkannt und auf dem Bildschirm angezeigt.

- 3 Wählen Sie das Gerät aus, auf dem Ihre Mediendateien gespeichert sind. Wenn Sie beispielsweise eine Datei von Ihrem mobilen Gerät wiedergeben möchten, wählen Sie das mobile Gerät aus. Wenn Sie eine Datei von Ihrem Computer wiedergeben möchten, wählen Sie Ihren Computer aus.
 - ↳ Die Ordner auf dem ausgewählten Gerät werden angezeigt. Je nach Medienserver können sich die Ordnernamen unterscheiden.
 - ↳ Wenn die Ordner nicht angezeigt werden, vergewissern Sie sich, dass die Medienfreigabe auf dem ausgewählten Gerät aktiviert ist, sodass der Inhalt zur Freigabe zur Verfügung steht.
- 4 Wählen Sie eine Mediendatei aus, die Sie wiedergeben möchten.
- 5 Wählen Sie im Menü Ihres mobilen Geräts das SoundBar-System aus, um die Medien auf Ihr SoundBar-System zu streamen.
- 6 Tippen Sie auf die Wiedergabetasten auf Ihrem mobilen Gerät, um die Wiedergabe zu steuern.
 - ↳ Die Mediendatei wird im Heimnetzwerk freigegeben.
 - ↳ Einige Mediendateien werden aus Kompatibilitätsgründen möglicherweise nicht angezeigt oder wiedergegeben.

EasyLink

Der SoundBar unterstützt Philips EasyLink, das das HDMI-CEC (Consumer Electronics Control)-Protokoll nutzt. EasyLink-fähige Geräte, die über HDMI angeschlossen sind, können über eine einzige Fernbedienung gesteuert werden.

Philips garantiert keine vollständige Interoperabilität mit allen HDMI-CEC-Geräten.

Was wird benötigt?

- HDMI-CEC-kompatible Geräte.
- Eine HDMI-Verbindung zwischen den angeschlossenen Geräten.

Einschalten

- 1 Schalten Sie die HDMI-CEC-Funktionen am Fernseher und an anderen angeschlossenen Geräten ein. Weitere Informationen erhalten Sie im Handbuch des Fernsehers oder der anderen Geräte.

- 2 Drücken Sie **⬆** (Home).
- 3 Wählen Sie **[Setup]**, und drücken Sie dann **OK**.
- 4 Wählen Sie **[EasyLink] > [EasyLink]**, und drücken Sie dann die Taste **OK**.
- 5 Wählen Sie **[Ein]**, und drücken Sie dann **OK**.

Steuergeräte

Steuern Sie den SoundBar und die anderen angeschlossenen HDMI-CEC-kompatiblen Geräte mit einer einzigen Fernbedienung.

One-Touch-Wiedergabe

Wenn Sie One-Touch-Wiedergabe aktivieren, schaltet der Fernseher automatisch zum richtigen Sender, wenn Sie ein Video in Ihrem SoundBar-System wiedergeben.

One-Touch-Standby

Wenn Sie auf der Fernbedienung **⏻** (Standby) gedrückt halten, wechseln der SoundBar und alle angeschlossenen HDMI-CEC-Geräte (sofern sie One-Touch-Standby unterstützen) gleichzeitig in den Standby-Modus. Wenn One-Touch-Standby auf Ihrem SoundBar aktiviert ist, kann es durch die Fernbedienung des Fernsehers oder eines anderen HDMI-CEC-Geräts in den Standby-Modus geschaltet werden.

Automatisches Einschalten über Fernseher

Wenn automatisches Einschalten über den Fernseher auf Ihrem SoundBar aktiviert ist, können Sie Ihr SoundBar-System einschalten, indem Sie auf der Fernbedienung des Fernsehers die Taste **⏻** (Standby) gedrückt halten.

System Audiosteuerung

Wenn Sie ein Gerät wiedergeben, dessen Audioausgabe an das SoundBar-System geleitet wird, schalten Sie die System-Audiosteuerung ein, und wählen Sie die Audioquelle über Ihr angeschlossenes Gerät aus.

Um One-Touch-Audio zu verwenden, schalten Sie die System-Audiosteuerung ein, und wählen Sie die Audioquelle über Ihr angeschlossenes Gerät aus.

HDMI ARC

Wenn Sie als Quelle "HDMI ARC" einstellen, aktivieren Sie HDMI ARC.

Audiowiedergabe vom SoundBar

Geben Sie die Audiodatei von einem angeschlossenen Gerät über Ihr SoundBar-System wieder:

- 1 Drücken Sie **⬆** (**Home**).
- 2 Wählen Sie **[Setup]**, und drücken Sie dann **OK**.
- 3 Wählen Sie **[EasyLink]** > **[System Audiosteuerung]** > **[Ein]**, und drücken Sie anschließend **OK**.
- 4 Drücken Sie auf der Fernbedienung die Taste **AUDIO SOURCE**, um die Audioausgabe für das angeschlossene Gerät auszuwählen.
 - **AUX**: Wechseln der Audioquelle zum AUX-Anschluss.
 - **COAXIAL**: Wechseln der Audioquelle zum koaxialen Anschluss.
 - **OPTICAL**: Wechseln der Audioquelle zum optischen Anschluss.
- 5 Drücken Sie zur Bestätigung die Taste **OK**.

Hinweis

- Um Audiosignale des Fernsehers von Ihrem SoundBar-System über eine HDMI ARC-Verbindung wiederzugeben, wählen Sie auf dem Fernseher den richtigen Videoeingang aus, und schalten Sie die Fernh Lautsprecher aus (siehe 'Fernsehanschluss' auf Seite 9).
- Weitere Informationen finden Sie im Benutzerhandbuch des Fernsehers.

7 Ändern von Einstellungen

Dieser Abschnitt erläutert, wie Sie die Einstellungen Ihres SoundBars ändern können.

Achtung

- Ein Großteil der Einstellungen ist bereits mit den optimalen Werten für den SoundBar konfiguriert. Falls Sie keinen Grund zum Ändern einer Einstellung haben, sollte der Standardwert beibehalten werden.

Bild

Ändern Sie die Bildeinstellungen nach Ihren Wünschen.

Hinweis

- Die beste Einstellung wird automatisch für Ihren Fernseher ausgewählt. Wenn Sie die Einstellungen ändern, vergewissern Sie sich, dass der Fernseher die neuen Einstellungen unterstützt.

Bildeinstellungen und -format

- 1 Drücken Sie **⬆** (**Home**).
- 2 Wählen Sie **[Setup]**, und drücken Sie dann **OK**.
- 3 Wählen Sie **[Video]** > **[Bildformat]**, und drücken Sie dann die Taste **OK**.
- 4 Wählen Sie eine der folgenden Einstellungen aus, und drücken Sie anschließend **OK**:
 - **[16:9]**: Wiedergeben der Bilder im Format 16:9, wenn das Format der Quelle 16:9 beträgt.
 - **[Pan Scan 4:3]**: Anpassen der 16:9-Quelle zur Anzeige der Bilder im Format 4:3.
 - **[Letter Box 4:3]**: Anpassen der 16:9-Quelle zur Anzeige der Bilder im Format 4:3 mit schwarzem Rand oben und unten.
 - **[16:10]**: Wiedergeben der Bilder im Format 16:10, wenn das Format der Quelle 16:10 beträgt.

Bildfarbe

Deep Color erschafft die natürliche Welt auf Ihrem Fernsehbildschirm neu und stellt lebendige Bilder in über einer Milliarde Farben dar.

Wenn Ihr Fernseher Deep Color unterstützt und über ein HDMI-Kabel mit dem SoundBar-System verbunden ist, können Sie zu Deep Color wechseln.

- 1 Drücken Sie **⬆️ (Home)**.
- 2 Wählen Sie **[Setup]**, und drücken Sie dann **OK**.
- 3 Wählen Sie **[Video] > [Deep Color]**, und drücken Sie dann die Taste **OK**.
- 4 Wählen Sie eine der folgenden Optionen aus, und drücken Sie anschließend **OK**:
 - **[Auto]**: Automatisches Auswählen von HDMI Deep Color.
 - **[10 Bit]**: Anzeigen der 10-Bit-Farbe.
 - **[12 Bit]**: Anzeigen der 12-Bit-Farbe.
 - **[Aus]**: Anzeigen der Standard-24-Bit-Farbe.

Bildauflösung

Stellen Sie die Bildauflösung für Ihr Video ein.

- 1 Drücken Sie **⬆️ (Home)**.
- 2 Wählen Sie **[Setup]**, und drücken Sie dann **OK**.
- 3 Wählen Sie **[Video] > [TV-System]**, und drücken Sie dann die Taste **OK**.
- 4 Wählen Sie eine Bildauflösung aus, und drücken Sie dann **OK**.

Vergrößern von Videos/Bildern

Vergrößern Sie ein Bild oder Video.

- 1 Drücken Sie **⬆️ (Home)**.
- 2 Wählen Sie **[Setup]**, und drücken Sie dann **OK**.
- 3 Wählen Sie **[Video] > [Video-Zoom] > [Ein]**, und drücken Sie anschließend **OK**.

Ausgabe mit 1080p bei 24 Hz

Aktivieren Sie die HDMI-Ausgabe mit 1080p, 24 Hz auf Ihrem Fernseher.

- 1 Drücken Sie **⬆️ (Home)**.
- 2 Wählen Sie **[Setup]**, und drücken Sie dann **OK**.
- 3 Wählen Sie **[Video] > [1080p 24 Hz] > [Ein]**, und drücken Sie anschließend **OK**.

Videoeinstellung

Einstellen der Videoausgabe.

- 1 Drücken Sie **⬆️ (Home)**.
- 2 Wählen Sie **[Setup]**, und drücken Sie dann **OK**.
- 3 Wählen Sie **[Video] > [Videoeinstellungen]**, und drücken Sie dann die Taste **OK**.
- 4 Passen Sie die Einstellungen an.
- 5 Drücken Sie zur Bestätigung die Taste **OK**.

Sound

Ändern Sie die Toneinstellungen nach Ihren Wünschen.

HDMI-Audio

Um HDMI-Audio auf Ihrem Fernseher zu hören, schließen Sie Ihr SoundBar-System über ein HDMI-Kabel an den Fernseher an.

- 1 Drücken Sie **⬆️ (Home)**.
- 2 Wählen Sie **[Setup]**, und drücken Sie dann **OK**.
- 3 Wählen Sie **[Audio] > [HDMI-Ausgang]**, und drücken Sie dann die Taste **OK**.
- 4 Wählen Sie eine der folgenden Optionen, und drücken Sie anschließend **OK**:
 - **[PCM]**: Wechseln der Audioausgabe zu Stereo.
 - **[RAW]**: Ausgeben des ursprünglichen DTS- oder Dolby-Audios.

Nachtmodus

Für eine Wiedergabe mit geringer Lautstärke verringern Sie die Lautstärke lauter Töne bei der Audiowiedergabe. Der Nachtmodus steht nur für Dolby-codierte Audiodateien zur Verfügung.

- 1 Drücken Sie **⬆️ (Home)**.
- 2 Wählen Sie **[Setup]**, und drücken Sie dann **OK**.
- 3 Wählen Sie **[Audio] > [Night mode] > [Ein]** aus, und drücken Sie dann **OK**.

Sprache

Wählen Sie eine Sprache für das Startmenü und Untertitel aus.

Home-Menü

- 1 Drücken Sie **⬆️ (Home)**.
- 2 Wählen Sie **[Setup]**, und drücken Sie dann **OK**.
- 3 Wählen Sie **[System] > [Menüsprache]**, und drücken Sie dann die Taste **OK**.
- 4 Wählen Sie eine Menüsprache aus, und drücken Sie anschließend **OK**.

Videountertitel

- 1 Drücken Sie **⬆️ (Home)**.
- 2 Wählen Sie **[Setup]**, und drücken Sie dann **OK**.
- 3 Wählen Sie **[System] > [Untertitel]**, und drücken Sie dann die Taste **OK**.
- 4 Wählen Sie eine Untertitelsprache für Ihre Videodateien aus, und drücken Sie anschließend **OK**.

Suchlauf auf dem USB-Speichergerät

Starten Sie einen Suchlauf auf dem USB-Speichergerät, das mit Ihrem SoundBar-System verbunden ist, um die Mediendateien zu durchsuchen.

Automatischer Suchlauf

Starten Sie einen automatischen Suchlauf auf dem USB-Speichergerät, das mit Ihrem SoundBar-System verbunden ist.

- 1 Drücken Sie **⬆️ (Home)**.
- 2 Wählen Sie **[Setup]**, und drücken Sie dann **OK**.
- 3 Wählen Sie **[System] > [Autom. Suchl.] > [Autom. Suchl. ein]**, und drücken Sie anschließend **OK**.

Erneuter Suchlauf

Starten Sie einen erneuten Suchlauf auf dem USB-Speichergerät, das mit Ihrem SoundBar-System verbunden ist, oder halten Sie den Suchlauf an.

- 1 Drücken Sie **⬆️ (Home)**.
- 2 Wählen Sie **[Setup]**, und drücken Sie dann **OK**.
- 3 Wählen Sie **[System] > [Speich. durchs.] > [Sp. neu durchs.] / [Speichersuchlauf beenden]**, und drücken Sie anschließend **OK**.

DLNA DMR-Steuerung

Beschränken Sie den Zugriff auf DLNA DMR-Inhalte.

- 1 Drücken Sie **⬆️ (Home)**.
- 2 Wählen Sie **[Setup]**, und drücken Sie dann **OK**.
- 3 Wählen Sie **[System] > [DLNA DMR] > [Ein]**, und drücken Sie anschließend **OK**.

Energiespareinstellung

Durch Ändern der folgenden Einstellungen sparen Sie Energie.

Auto standby

Schalten Sie das SoundBar-System beim Wiedergeben einer Datei von einem USB-Speichergerät oder Netzwerkmedienserver automatisch in den Standby-Modus wenn:

- es sich im Pause- oder Stopp-Modus befindet, und
- 15 Minuten lang keine Taste gedrückt wurde.

- 1 Drücken Sie **⬆** (Home).
- 2 Wählen Sie **[Setup]**, und drücken Sie dann **OK**.
- 3 Wählen Sie **[System]** > **[Αυτόματη αναμονή]** > **[Ein]**, und drücken Sie anschließend **OK**.

Sleep Timer

Stellen Sie einen Timer zum Wechseln des SoundBar-Systems in den Standby-Modus nach einer angegebenen Zeit ein.

- 1 Drücken Sie **⬆** (Home).
- 2 Wählen Sie **[Setup]**, und drücken Sie dann **OK**.
- 3 Wählen Sie **[System]** > **[Sleep Timer]**, und drücken Sie dann die Taste **OK**.
- 4 Wählen Sie die Dauer des Sleep-Timers aus.
 - ↳ Der Sleep-Timer kann auf bis zu 60 Minuten gestellt werden. Wenn der Sleep-Timer auf **[Aus]** gesetzt wird, wird er ausgeschaltet.
- 5 Drücken Sie **OK**, um ihn zu aktivieren.
 - ↳ Das SoundBar-System schaltet nach der angegebenen Zeit in den Standby-Modus.

Bildschirmschoner

Das SoundBar-System wechselt automatisch in den Bildschirmschoner-Modus wenn:

- es sich im Pause- oder Stopp-Modus befindet, und
- während der angegebenen Zeit keine Taste gedrückt wurde.

- 1 Drücken Sie **⬆** (Home).
- 2 Wählen Sie **[Setup]**, und drücken Sie dann **OK**.
- 3 Wählen Sie **[System]** > **[Bildschirmschoner]**, und drücken Sie dann die Taste **OK**.
- 4 Geben Sie den Zeitraum durch Auswählen einer der folgenden Optionen an, und drücken Sie dann **OK**.
 - **[Aus]**: Deaktivieren des Bildschirmschoners.
 - **[20 Minuten]**: Wechseln zum Bildschirmschoner-Modus nach zwei Minuten.
 - **[5 Minuten]**: Wechseln zum Bildschirmschoner-Modus nach fünf Minuten.
 - **[10 Minuten]**: Wechseln zum Bildschirmschoner-Modus nach zehn Minuten.

Wiedergabe fortsetzen

Setzen Sie die Wiedergabe an der Stelle fort, an der Sie sie angehalten haben.

- 1 Drücken Sie **⬆** (Home).
- 2 Wählen Sie **[Setup]**, und drücken Sie dann **OK**.
- 3 Wählen Sie **[System]** > **[Wiederg. forts.]** > **[Ein]**, und drücken Sie anschließend **OK**.

Verwenden der Werkseinstellungen

Setzen Sie Ihr SoundBar-System auf die Standardeinstellungen zurück.

- 1 Drücken Sie **⬆** (Home).
- 2 Wählen Sie **[Setup]**, und drücken Sie dann **OK**.
- 3 Wählen Sie **[System]** > **[Werkseinstellungen]**, und drücken Sie dann die Taste **OK**.
- 4 Wählen Sie **[Ja]**, und drücken Sie dann **OK**.

8 Aktualisieren der Software

Um kontinuierlich die besten Funktionen und den besten Support für Ihr SoundBar-System zu erhalten, aktualisieren Sie die Software regelmäßig. Vergleichen Sie die Version Ihrer jetzigen Software mit der aktuellen Version unter www.philips.com/support.

Prüfen der Softwareversion

- 1 Drücken Sie **⬆** (Home).
- 2 Wählen Sie **[Setup]**, und drücken Sie dann **OK**.
- 3 Wählen Sie **[VERSCH]** > **[Versionsinfo]**, und drücken Sie dann die Taste **OK**.
↳ Die Softwareversion wird angezeigt.

Aktualisieren der Software über das Internet

- 1 Verbinden Sie Ihr SoundBar-System mit dem Netzwerk. Verwenden Sie eine
 - Kabelgebundene Netzwerkverbindung (siehe 'Kabelgebundene Verbindung' auf Seite 11) oder eine
 - kabellose Netzwerkverbindung (siehe 'Kabellose Verbindung' auf Seite 12).
- 2 Drücken Sie **⬆** (Home).
- 3 Wählen Sie **[Setup]**, und drücken Sie dann **OK**.
- 4 Wählen Sie **[VERSCH]** > **[Online-Upgrade]**.
↳ Wenn Medien für die Aktualisierung gefunden wurden, werden Sie aufgefordert, die Aktualisierung zu starten oder abzubrechen.
- 5 Folgen Sie den Anweisungen auf dem Fernbedienungsbildschirm, um die Aktualisierung zu bestätigen.
↳ Wenn die Software-Aktualisierung abgeschlossen wurde, schaltet sich das SoundBar-System automatisch aus und wieder ein. Ist dies nicht der Fall, trennen Sie das Netzkabel einige Sekunden lang vom Strom, und schließen Sie es dann wieder an.

Hinweis

- Wenn das SoundBar-System keine Verbindung zum Philips Server herstellen kann, drücken Sie **⬆** (Home), und wählen Sie **[Setup]** > **[Netzwerk]** > **[Ethernet]/ [Kabellos]**, um das Netzwerk einzurichten.

Aktualisieren der Software über USB

Was wird benötigt?

- Ein USB-Flash-Laufwerk mit mindestens 75 MB Speicher. Das USB-Flash-Laufwerk muss FAT- oder NTFS-formatiert sein. Verwenden Sie keine USB-Festplatte.
- Einen PC mit Internet-Zugang.
- Ein Archivierungsdienstprogramm, das das ZIP-Format unterstützt (zum Beispiel WinZip® für Microsoft® Windows® oder StuffIt® für Macintosh®).

Schritt 1: Herunterladen der neuesten Software

- 1 Schließen Sie ein USB-Flash-Laufwerk an Ihren Computer an.
- 2 Rufen Sie in Ihrem Webbrowser www.philips.com/support auf.
- 3 Suchen Sie auf der Philips Supportseite Ihr Produkt und anschließend den Abschnitt **Software und Treiber**.
↳ Die Software-Aktualisierung steht als .zip-Datei zur Verfügung.
- 4 Speichern Sie die Zip-Datei im Stammverzeichnis Ihres USB-Flash-Laufwerks.
- 5 Verwenden Sie das Archivierungstool, um die Software-Aktualisierungsdatei im Stammverzeichnis des USB-Flash-Laufwerks zu extrahieren.
↳ Die Dateien werden im Stammverzeichnis Ihres USB-Flash-Laufwerks extrahiert.
- 6 Trennen Sie das USB-Flash-Laufwerk von Ihrem Computer.

Schritt 2: Aktualisieren der Software

- 1 Verbinden Sie das USB-Flash-Laufwerk mit dem SoundBar-System.
- 2 Stellen Sie den Fernseher auf die richtige Quelle für Ihr SoundBar-System ein.
- 3 Drücken Sie **⬆️ (Home)**, und wählen Sie **[Setup]**.
- 4 Wählen Sie **[VERSCH]** > **[USB-Upgrade]**.
- 5 Folgen Sie den Anweisungen auf dem Bildschirm des Fernsehers, um die Aktualisierung zu bestätigen.
 - ↳ Wenn die Software-Aktualisierung abgeschlossen wurde, schaltet sich das SoundBar-System automatisch aus und wieder ein. Falls nicht, trennen Sie das Netzkabel einige Sekunden lang, und schließen Sie es dann wieder an.

Hinweis

- Während der Software-Aktualisierung dürfen Sie weder das Gerät ausschalten noch die Verbindung zum USB-Flash-Laufwerk trennen.

9 Produktspezifikationen

Hinweis

- Technische Daten und Design können ohne vorherige Ankündigung geändert werden.

Medienformate

- Bilddateien, MP3-Medien, WMA-Medien, DivX Plus HD-Medien, USB-Speichergerät

Dateiformate

- Audio: .aac, .mka, .mp3, .wma, .wav, .mp4, .m4a
- Video:
 - .avi, .divx, .mp4, .mkv, .asf, .wmv, .mpg, .mpeg, .mov, .m4v
 - .rmvb, .rm (nur für Asien-Pazifik-Raum und China)
- Bild: .bmp, .jpg, .jpeg, .gif, .png

Audioformate

Das SoundBar-System unterstützt die folgenden Audiodateien.

Erweiterung	Behälter	Audio-Codec	Bitrate
.mp3	MP3	MP3	32 bis 320 Kbit/s
.wma	ASF	WMA	64 bis 160 Kbit/s
.aac	AAC	AAC, HE-AAC	192 Kbit/s
.wav	WAV	PCM	1,4 Mbit/s
.m4a	MKV	AAC	192 Kbit/s
.mka	MKA	PCM	27,648 Mbit/s
.mka	MKA	Dolby Digital	640 Kbit/s
.mka	MKA	DTS-Kern	1,54 Mbit/s
.mka	MKA	MPEG	912 Kbit/s
.mka	MKA	MP3	32 bis 320 Kbit/s
.mka	MKA	WMA	64 bis 160 Kbit/s
.mka	MKA	AAC, HE-AAC	192 Kbit/s

Videoformate

Wenn Sie einen HD-Fernseher (High Definition) besitzen, können Sie mit Ihrem SoundBar-System folgende Videodateien wiedergeben:

- Auflösung: 1920 x 1080 Pixel bei
- Bildrate: 6 ~ 30 Bilder pro Sekunde

AVI-Dateien in AVI-Container

Audio-Codec	Video-Codec	Bitrate
PCM, Dolby Digital, DTS- Kern, MP3, WMA	DivX 3.11, DivX 4.x, DivX 5.x, DivX 6.x	10 Mbit/s max.
	MPEG 1, MPEG 2	20 Mbit/s (max. 40 Mbit/s)
	MPEG 4 ASP	10 Mbit/s max.
	H.264/AVC HP@4.1/4.0; MP@3.2/3.1/3.0	20 Mbit/s (max. 40 Mbit/s)
	WMV9	20 Mbit/s

DivX-Dateien in AVI-Container

Audio-Codec	Video-Codec	Bitrate
PCM, Dolby Digital, MP3, WMA	DivX 3.11, DivX 4.x, DivX 5.x, DivX 6.x	10 Mbit/s max.
	MPEG 1, MPEG 2	20 Mbit/s (max. 40 Mbit/s)
	MPEG 4 ASP	10 Mbit/s max.

MP4- oder M4V-Dateien in MP4-Container

Audio-Codec	Video-Codec	Bitrate
Dolby Digital, MPEG, MP3, AAC, ER-AAC	MPEG 1, MPEG 2	20 Mbit/s (max. 40 Mbit/s)
	MPEG 4 ASP	10 Mbit/s max.
	H.264/AVC HP@4.1/4.0; MP@3.2/3.1/3.0	20 Mbit/s (max. 40 Mbit/s)

MKV-Dateien in MKV-Container

Audio-Codec	Video-Codec	Bitrate
PCM, Dolby Digital, DTS-Kern, MPEG, MP3, WMA, AAC, HE- AAC	MPEG 1, MPEG 2	20 Mbit/s (max. 40 Mbit/s)
	MPEG 4 ASP	10 Mbit/s max.
	H.264/AVC HP@4.1/4.0; MP@3.2/3.1/3.0	20 Mbit/s (max. 40 Mbit/s)
	WMV9	20 Mbit/s
	WMV9	20 Mbit/s

ASF- und WMV-Dateien in ASF-Container

Audio-Codec	Video-Codec	Bitrate
PCM, Dolby Digital, MP3, WMA	MPEG 4 ASP	10 Mbit/s max.
	H.264/AVC HP@4.1/4.0; MP@3.2/3.1/3.0	20 Mbit/s (max. 40 Mbit/s)
	WMV9	20 Mbit/s
	WMV9	20 Mbit/s

MPG- und MPEG-Dateien in PS-Container

Audio-Codec	Video-Codec	Bitrate
PCM, DTS-Kern, MPEG, MP3	MPEG 1, MPEG 2	20 Mbit/s (max. 40 Mbit/s)
	MPEG 1, MPEG 2	20 Mbit/s (max. 40 Mbit/s)

.rm- und .rmvb-Dateien im RM-Container (nur für Asien-Pazifik-Raum und China)

Audio-Codec	Video-Codec	Bitrate
AAC, COOK	RV30, RV40	20 Mbit/s (max. 40 Mbit/s)

Verstärker

- Gesamtausgangsleistung: 150 W RMS (30 % Klirrfaktor)
- Frequenzgang: 20 Hz bis 20 kHz / ± 3 dB
- Signal-/Rauschverhältnis: > 65 dB (CCIR) / (A-gewichtet)
- Eingangsempfindlichkeit:
 - AUX: 500 mV

Video

- HDMI-Ausgang: 480i/576i, 480p/576p, 720p, 1080i, 1080p, 1080p24

Audio

- S/PDIF digitaler Audio-Eingang:
 - Koaxial: IEC 60958-3
 - Optisch: TOSLINK
- Abtastfrequenz
 - MP3: 32 kHz, 44,1 kHz, 48 kHz
 - WMA: 44,1 kHz, 48 kHz
- Konstante Bitrate:
 - MP3: 32 Kbit/s bis 320 Kbit/s
 - WMA: 48 Kbit/s bis 192 Kbit/s

USB

- Kompatibilität: High-Speed USB (2.0)
- Unterstützte Klassen: USB Mass Storage Class (MSC), USB-Geräteklasse für Speichergeräte)
- Dateisystem: FAT16, FAT32, NTFS
- Maximal unterstützte Speichergröße: < 2 TB

Hauptgerät

- Stromversorgung: 110 – 240 V, 50 – 60 Hz
- Stromverbrauch: 25 W
- Standby-Stromverbrauch: $\leq 0,5$ W
- Lautsprecherimpedanz: 8 Ohm
- Lautsprechertreiber: 2 x 64 mm Woofer + 2 x 25,4 mm Hochtöner
- Frequenzgang: 150 Hz bis 20 kHz
- Abmessungen (B x H x T): 840 x 48 x 110 mm
- Gewicht: 2,2 kg

Subwoofer

- Ausgangsleistung: 90 W RMS (30 % Klirrfaktor)
- Stromversorgung: 110 – 240 V, 50 – 60 Hz
- Stromverbrauch: 30 W
- Standby-Stromverbrauch: 0,5 W
- Impedanz: 4 Ohm
- Lautsprechertreiber: 130 mm Woofer
- Frequenzgang: 20 Hz bis 150 Hz
- Abmessungen (B x H x T): 226 x 253 x 280 mm
- Gewicht: 3,3 kg

Batterien für Fernbedienung

- 2 x AAA-R03-1,5 V

10 Fehlerbehebung



Warnung

- Stromschlaggefahr! Öffnen Sie auf keinen Fall das Gehäuse des Geräts.

Bei eigenhändigen Reparaturversuchen verfällt die Garantie.

Wenn Sie bei der Verwendung dieses Geräts Probleme feststellen, prüfen Sie bitte die folgenden Punkte, bevor Sie Serviceleistungen anfordern.

Wenn das Problem weiter besteht, registrieren Sie Ihr Produkt, und holen Sie sich Unterstützung unter www.philips.com/welcome.

Bild

Es wird kein Bild angezeigt.

- Stellen Sie sicher, dass der Fernseher auf die richtige Quelle für das SoundBar-System eingestellt ist.

Kein Bild bei einem Fernseher, der über HDMI angeschlossen ist.

- Vergewissern Sie sich, dass Sie ein Hochgeschwindigkeits-HDMI-Kabel verwenden, um das SoundBar-System und den Fernseher zu verbinden. Manche Standard-HDMI-Kabel zeigen einige Bilder oder Deep Color nicht richtig an.
- Vergewissern Sie sich, dass das HDMI-Kabel nicht fehlerhaft ist. Wenn es fehlerhaft ist, ersetzen Sie es mit einem neuen Kabel.

Sound

Kein Sound von den SoundBar-Lautsprechern.

- Vergewissern Sie sich, dass der SoundBar nicht stummgeschaltet ist.
- Verbinden Sie das Audiokabel des SoundBars mit dem Fernseher oder anderen Geräten. Sie benötigen keine separate Audioverbindung, wenn Sie das SoundBar-System und den Fernseher über eine **HDMI ARC**-Verbindung verbinden.
- Richten Sie das Audio für das verbundene Gerät ein.
- Setzen Sie das SoundBar-System auf die Werkseinstellungen zurück. Schalten Sie es aus und anschließend wieder ein.
- Drücken Sie auf dem SoundBar-System die richtige Quellentaste, um den richtigen Audioeingang auszuwählen.

Keine Tonwiedergabe vom kabellosen Subwoofer.

- 1 Schalten Sie das SoundBar-System aus und wieder ein.
- 2 Wechseln Sie für das SoundBar-System zur AUX-Quelle.
- 3 Halten Sie auf dem Subwoofer die Taste **CONNECT** so lange gedrückt, bis die Anzeige auf der Rückseite des Subwoofers blinkt.
- 4 Halten Sie die **Navigationstaste** ► (nach rechts) mindestens drei Sekunden lang gedrückt.
 - ↳ Wenn die kabellose Verbindung hergestellt wurde, leuchtet die Anzeige auf dem Subwoofer.
 - ↳ Wenn keine kabellose Verbindung hergestellt werden kann, wiederholen Sie die Schritte 1 bis 4, um den Subwoofer mit dem SoundBar-System zu verbinden.

Verzerrter Ton oder Echo.

- Wenn Sie Audio vom Fernseher über den SoundBar wiedergeben, vergewissern Sie sich, dass der Fernseher nicht stummgeschaltet ist.

Die Audio- oder Videowiedergabe wird nicht synchronisiert.

- 1) Drücken Sie **⬆️ (Home)**. 2) Wählen Sie **[Setup]**, und drücken Sie dann **OK**. 3) Wählen Sie **[Audio] > [Lip-Sync]** und drücken Sie dann **OK**. Drücken Sie die **Navigationstasten** (**▲ / ▼**), um **[Auto]** oder **[Manuell]** auszuwählen und Audio und Video zu synchronisieren (siehe 'Synchronisieren von Bild und Ton' auf Seite 14).

Wiedergabe

Ich kann keine DivX-Datei wiedergeben.

- Vergewissern Sie sich, dass die DivX-Datei entsprechend dem SoundBar-System mit dem DivX-Encoder codiert wurde.
- Stellen Sie sicher, dass die DivX-Datei vollständig ist.

DivX- oder RMVB/RM-Untertitel werden nicht richtig dargestellt.

- Vergewissern Sie sich, dass der Untertiteldateiname mit dem Filmdateinamen identisch ist (siehe 'Untertitel' auf Seite 16).

Ich kann den Inhalt eines USB-Speichergeräts nicht lesen.

- Stellen Sie sicher, dass das Format des USB-Speichergeräts mit dem SoundBar-System kompatibel ist.
- Vergewissern Sie sich, dass das Dateisystem auf dem USB-Speichergerät vom SoundBar-System unterstützt wird.

EasyLink funktioniert nicht.

- Vergewissern Sie sich, dass der SoundBar mit einem EasyLink-Fernseher der Marke Philips verbunden und die EasyLink-Option eingeschaltet ist (siehe 'Einschalten' auf Seite 22).

Wenn Sie den Fernseher einschalten, schaltet sich der SoundBar automatisch ein.

- Dieser Vorgang ist normal, wenn Sie Philips EasyLink (HDMI-CEC) benutzen. Damit der SoundBar unabhängig funktioniert, deaktivieren Sie EasyLink.

Netzwerk

Kabelloses Netzwerk ist gestört oder wurde nicht gefunden.

- Vergewissern Sie sich, dass das kabellose Netzwerk nicht von Mikrowellenherden, DECT-Telefonen oder anderen WiFi-Geräten in der Nähe gestört wird.
- Stellen Sie den Wireless-Router und das SoundBar-System maximal in einer Entfernung von fünf Metern auf.
- Wenn das kabellose Netzwerk nicht ordnungsgemäß funktioniert, versuchen Sie eine kabelgebundene Netzwerkinstallation (siehe 'Kabelgebundene Verbindung' auf Seite 11).

11 Index

A

aktivieren

Auto-Standby	26
Bildschirmschoner	26
HDMI-CEC	22

Anschluss

Audio (analoges Kabel)	10
Audio (Koaxialkabel – digital)	10
Audio (optisches Kabel - digital)	10
Audio von Fernseher und anderen Geräten	10
Fernseher (HDMI ARC)	9
Fernseher (HDMI)	9
Heimnetzwerk	11

Anschlüsse

Rückseitige Anschlüsse	8
Seitliche Anschlüsse	8

Audio

Einstellungen	24
HDMI-Audio	24
Nachtmodus	25
Quelle	11
Technische Daten	30
Vordefinierte Modi	14

Audioformate

Audiooptionen

Auto-Standby

26

Ü

Übersicht

Einstellungen	23
Fernbedienung	6
Hauptgerät	6
HDMI-CEC	22

B

Bässe

14

Bedienung

Easylink (HDMI-CEC)	7
Hauptgerät	6
USB-Speichergerät	15

Bild

Diashows	17
Fehlerbehebung	31

Bildschirmschoner

26

C	
Computer	
DLNA	19
Medienserversoftware	19
Verbinden mit	11
Computernetzwerk	11

D	
deaktivieren	
HDMI-CEC	22
Diashows	
Bild	17
Dauer	17
Mit Musik	17
Übergänge	17
DivX	
Untertitel	16
DLNA	19
Durchsuchen	
USB-Speichergerät	15

E	
EasyLink (HDMI-CEC)	
Steuertasten	7
Einstellungen	
Audio	24
Auto-Standby	26
Bildschirmschoner	26
HDMI-Audio	24
HDMI-CEC	22
Menüsprache	25
Sleep-Timer	26
Stromversorgung	26
Video	23
Energie	
Auto-Standby	26
Bildschirmschoner	26
Sleep-Timer	26
Erweitert	
Softwareaktualisierung	27
Softwareversion	27
Wiederherstellen der Standardeinstellungen	26

F	
FAQs	2
Fehlerbehebung	
Anschluss	31
Bild	31
Netzwerk	32
Seriennummer	2

Ton	31
Wiedergabe	31
Fernbedienung	
Batterien	30
Übersicht	6

H	
Hauptgerät	
Technische Daten	30
Übersicht	6
HDMI	
Audio	24
Fernseher (HDMI ARC)	9
HDMI-CEC	22
Höhen	14

I	
Internet	
Software aktualisieren	27
Verbinden mit	11

K	
Kabelgebundenes Netzwerk	
Kabelgebundene Verbindung	11
Kopierschutz	2

M	
Marken	3
Medienformate	28
Medienserversoftware	19
Microsoft Windows Media Player 11	20
Microsoft Windows Media Player 12	20
Multimedia-Inhalte	
von einem USB-Speichergerät	15

N	
Nachtmodus	25
Netzwerk	
Ein Gerät benennen	13
Einstellungen	13
Fehlerbehebung	32
Heimnetzwerk	11
Kabelgebundene Verbindung	11
Kabellose Verbindung	12
Software aktualisieren	27

O	
Optionen	
Audio	16

P	
PC	
DLNA	19
Medienserversoftware	19
Verbinden mit	11
Pflege	
Gerät	5
Umwelt	5
Philips Easylink	22
Produktspezifikationen	28
Prüfzeichen	2

R	
Rechtliche Hinweise	2
Recycling	5

S	
Seitliche Anschlüsse	8
Sicherheit	
Entsorgung	5
Gebrauch des Geräts	4
Sleep-Timer	26
Software	
Aktualisierungen	27
Prüfen der aktuellen Version	27
Software aktualisieren	
Prüfen der aktuellen Version	27
Vom Netzwerk	27
Von einem USB-Speichergerät	27
Sprache	
Bildschirmmenü	25
Stromversorgungsoptionen	
Auto-Standby	26
Bildschirmschoner	26
Sleep-Timer	26
Subwoofer	
Technische Daten	30
Synchronisieren von Bild und Ton	14

T	
Technische Daten	28
Ton	
Automatische Lautstärke	14
Bässe	14
Equalizer	14
Fehlerbehebung	31
Höhen	14
Surround Sound	14
Synchronisieren von Bild und Ton	14
Vordefinierter Soundmodus	14

U	
USB	
Format	30
USB-Speichergerät	
Software aktualisieren	27
Steuertasten	15
Technische Daten	30
Wiedergabe	15

V	
Verstärker	30
Video	
Synchronisieren von Bild und Ton	14
Videoformate	30
Voreinstellung	
Audio	24
Auto-Standby	26
Bildschirmschoner	26
Menüsprache	25
Sleep-Timer	26

W	
Werkseinstellung	26
Wiedergabe	
Diashows	17
Fehlerbehebung	31
USB	15
WLAN-Netzwerk	
Kabellose Verbindung	12

Language Code

Abkhazian	6566	Inupiaq	7375	Pushto	8083
Afar	6565	Irish	7165	Russian	8285
Afrikaans	6570	Íslenska	7383	Quechua	8185
Amharic	6577	Italiano	7384	Raeto-Romance	8277
Arabic	6582	Ivrit	7269	Romanian	8279
Armenian	7289	Japanese	7465	Rundi	8278
Assamese	6583	Javanese	7486	Samoan	8377
Avestan	6569	Kalaallisut	7576	Sango	8371
Aymara	6589	Kannada	7578	Sanskrit	8365
Azerhijani	6590	Kashmiri	7583	Sardinian	8367
Bahasa Melayu	7783	Kazakh	7575	Serbian	8382
Bashkir	6665	Kernewek	7587	Shona	8378
Belarusian	6669	Khmer	7577	Shqip	8381
Bengali	6678	Kinyarwanda	8287	Sindhi	8368
Bihari	6672	Kirghiz	7589	Sinhalese	8373
Bislama	6673	Komi	7586	Slovensky	8373
Bokmål, Norwegian	7866	Korean	7579	Slovenian	8376
Bosanski	6683	Kuanyama; Kwanyama	7574	Somali	8379
Brezhoneg	6682	Kurdish	7585	Sotho; Southern	8384
Bulgarian	6671	Lao	7679	South Ndebele	7882
Burmese	7789	Latina	7665	Sundanese	8385
Castellano, Español	6983	Latvian	7686	Suomi	7073
Catalán	6765	Letzeburgesch;	7666	Swahili	8387
Chamorro	6772	Limburgan; Limburger	7673	Swati	8383
Chechen	6769	Lingala	7678	Svenska	8386
Chewa; Chichewa; Nyanja	7889	Lithuanian	7684	Tagalog	8476
中文	9072	Luxembourgish;	7666	Tahitian	8489
Chuang; Zhuang	9065	Macedonian	7775	Tajik	8471
Church Slavic; Slavonic	6785	Malagasy	7771	Tamil	8465
Chuvash	6786	Magyar	7285	Tatar	8484
Corsican	6779	Malayalam	7776	Telugu	8469
esky	6783	Maltese	7784	Thai	8472
Dansk	6865	Manx	7186	Tibetan	6679
Deutsch	6869	Maori	7773	Tigrinya	8473
Dzongkha	6890	Marathi	7782	Tonga (Tonga Islands)	8479
English	6978	Marshallese	7772	Tsonga	8483
Esperanto	6979	Moldavian	7779	Tswana	8478
Estonian	6984	Mongolian	7778	Türkçe	8482
Euskara	6985	Nauru	7865	Turkmen	8475
	6976	Navaho; Navajo	7886	Twi	8487
Faroese	7079	Ndebele, North	7868	Uighur	8571
Français	7082	Ndebele, South	7882	Ukrainian	8575
Frysk	7089	Ndonga	7871	Urdu	8582
Fijian	7074	Nederlands	7876	Uzbek	8590
Gaelic; Scottish Gaelic	7168	Nepali	7869	Vietnamese	8673
Gallegan	7176	Norsk	7879	Volapuk	8679
Georgian	7565	Northern Sami	8369	Walloon	8765
Gikuyu; Kikuyu	7573	North Ndebele	7868	Welsh	6789
Guarani	7178	Norwegian Nynorsk;	7878	Wolof	8779
Gujarati	7185	Occitan; Provençal	7967	Xhosa	8872
Hausa	7265	Old Bulgarian; Old Slavonic	6785	Yiddish	8973
Herero	7290	Oriya	7982	Yoruba	8979
Hindi	7273	Oromo	7977	Zulu	9085
Hiri Motu	7279	Ossetian; Ossetic	7983		
Hrwatski	6779	Pali	8073		
Ido	7379	Panjabi	8065		
Interlingua (International)	7365	Persian	7065		
Interlingue	7365	Polski	8076		
Inuktitut	7385	Português	8084		

