

BENUTZERHANDBUCH CINEMA-3D-MONITOR

Bitte lesen Sie dieses Handbuch aufmerksam durch, bevor Sie Ihr Gerät zum ersten Mal verwenden, und bewahren Sie es zur späteren Verwendung auf.

CINEMA-3D-MONITORMODELL
D2342P

INHALT

3 MONTAGE UND VORBEREITUNG

- 3 Auspacken
- 4 Teile und Tasten
- 6 Aufbau des Monitors
 - 6 - Anbringen des Standfußsockels
 - 6 - Trennen von Standfußsockel und Bildschirm
- 7 - Montage auf einem Tisch
- 8 - Montage an der Wand

10 VERWENDEN DES MONITORS

- 10 Anschluss eines PCs
 - 10 - Anschließen des D-SUB
 - 10 - Anschließen des DVI-D
 - 10 - HDMI-Anschluss

12 ANPASSEN VON EINSTELLUNGEN

- 12 Zugriff auf die Hauptmenüs
- 13 Anpassung der Einstellungen
 - 13 - Menüeinstellungen
 - 14 - 3D-Einstellungen (nur im 3D-Modus verfügbar)
 - 14 - Einstellungen für die Lautstärke (nur im HDMI-Modus unterstützt)
 - 15 - Einstellungen für SUPER ENERGY SAVING

16 FEHLERBEHEBUNG

18 FEHLERBEHEBUNG IM 3D-MODUS

19 TECHNISCHE DATEN

- 20 Voreingestellte Modi (Auflösung)

- 20 HDMI 3D TIMING
- 20 Anzeige

21 SICHERHEITSVORKEHRUNGEN BEIM ANSEHEN VON 3D-FILMEN

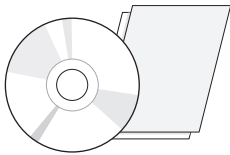
22 RICHTIGE KÖRPERHALTUNG

- 22 Richtige Körperhaltung bei Verwendung des Monitors
- 22 Sicherheitsvorkehrungen beim Ansehen von 3D-Filmen

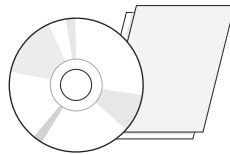
MONTAGE UND VORBEREITUNG

Auspacken

Prüfen Sie, ob folgende Artikel in der Verpackung enthalten sind. Falls Zubehör fehlt, wenden Sie sich bitte an den Händler, bei dem Sie das Produkt erworben haben. Die Abbildungen im Handbuch unterscheiden sich möglicherweise von Ihrem Produkt.



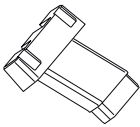
CD (Handbuch)/Karte



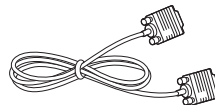
TriDef 3D-Software-CD/Schnellstart-Handbuch



Netzkabel

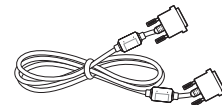


Standfußverbindung



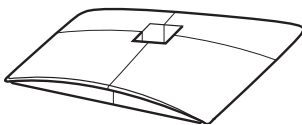
D-SUB-Kabel

(Dieses Signalkabel wird möglicherweise vor dem Versand an das Produkt angeschlossen.)



DVI-D-Kabel

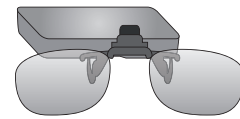
(Dieses Kabel ist in einigen Ländern nicht enthalten.)



Standfußsockel



3D-Brille (normales Modell)



3D-Brille (Aufsteckmodell)



VORSICHT

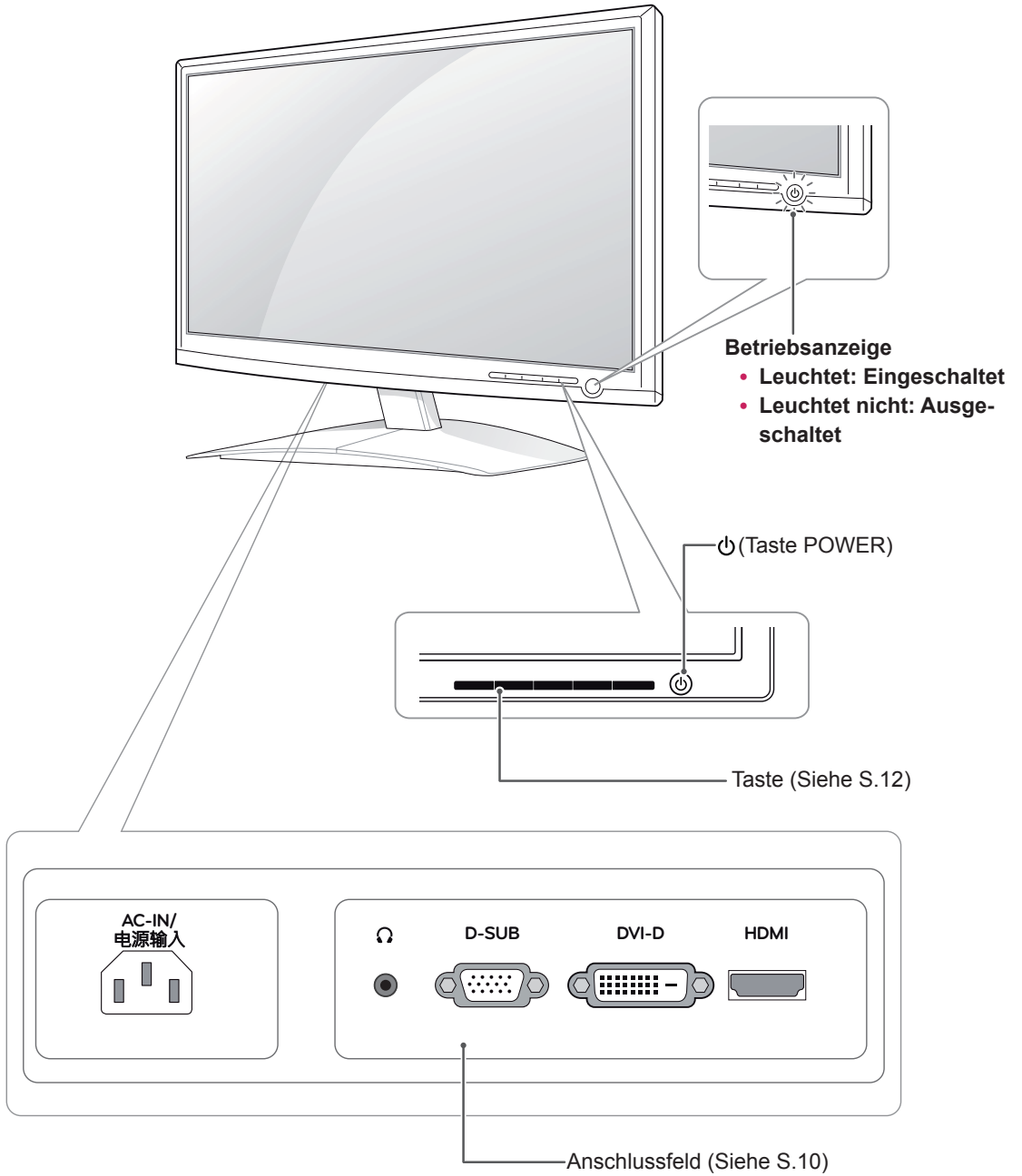
- Um die Sicherheit und Lebensdauer des Produkts sicherzustellen, verwenden Sie ausschließlich vom Hersteller genehmigtes Zubehör.
- Beschädigungen durch vom Hersteller nicht genehmigtes Zubehör werden nicht von der Garantie abgedeckt.



HINWEIS

- Das im Lieferumfang enthaltene Zubehör ist modellabhängig.
- Änderungen an den Produktspezifikationen oder am Inhalt dieses Handbuchs sind im Zuge von Aktualisierungen der Produktfunktionen vorbehalten.
- Verwenden Sie zur Einhaltung der geltenden Normen abgeschirmte Signalkabel (RGB-Kabel/DVI-D-Kabel) mit Ferritkernen.

Teile und Tasten



Taste	Beschreibung		
MENU	Öffnen der Hauptmenüs. (Siehe S.13)		
	<table border="1"> <tr> <td data-bbox="385 256 632 458">OSD GESPERRT/ENTRIEGELT</td> <td data-bbox="632 256 1230 458"> Mit dieser Funktion können Sie die aktuellen Steuerungseinstellungen sperren, sodass sie nicht versehentlich geändert werden können. Halten Sie die Taste MENU einige Sekunden lang gedrückt. Die Meldung „OSD GESPERRT“ wird angezeigt. Sie können die OSD-Einstellungen jederzeit entsperren, indem Sie die Taste MENU einige Sekunden lang gedrückt halten. Die Meldung „OSD ENTRIEGELT“ wird angezeigt. </td> </tr> </table>	OSD GESPERRT/ENTRIEGELT	Mit dieser Funktion können Sie die aktuellen Steuerungseinstellungen sperren, sodass sie nicht versehentlich geändert werden können. Halten Sie die Taste MENU einige Sekunden lang gedrückt. Die Meldung „OSD GESPERRT“ wird angezeigt. Sie können die OSD-Einstellungen jederzeit entsperren, indem Sie die Taste MENU einige Sekunden lang gedrückt halten. Die Meldung „OSD ENTRIEGELT“ wird angezeigt.
	OSD GESPERRT/ENTRIEGELT	Mit dieser Funktion können Sie die aktuellen Steuerungseinstellungen sperren, sodass sie nicht versehentlich geändert werden können. Halten Sie die Taste MENU einige Sekunden lang gedrückt. Die Meldung „OSD GESPERRT“ wird angezeigt. Sie können die OSD-Einstellungen jederzeit entsperren, indem Sie die Taste MENU einige Sekunden lang gedrückt halten. Die Meldung „OSD ENTRIEGELT“ wird angezeigt.	
Taste SUPER ENERGY SAVING (Super-Energiesparen)	Mit dieser Taste greifen Sie auf das Menü SUPER ENERGY SAVING zu. Weitere Informationen (Siehe S.15).		
3D	3D-Anzeigeeinstellungen. (Siehe S.14)		
AUTO	Drücken Sie beim Ändern der Anzeigeeinstellungen stets die Taste AUTO auf dem OSD für das MONITOR-SETUP (nur im analogen Modus unterstützt).		
	Beste Anzeigemodus 1920 x 1080		
LAUTSTÄRKE (nur im HDMI-Modus)	Einstellen der Lautstärke des Monitors. (Siehe S.14)		
EINGANG	Sie können das Eingangssignal auswählen. <ul style="list-style-type: none"> • Wenn eine Verbindung zu mindestens zwei Eingangssignalen besteht, können Sie das gewünschte Eingangssignal (D-Sub/DVI/HDMI) auswählen. • Wenn nur ein Signal verbunden ist, wird es automatisch gefunden. Die Standardeinstellung ist D-SUB. 		
EXIT	Beenden des OSD (On-Screen Display, Bildschirmanzeige)		
⏻ (Taste POWER)	Ein- oder Ausschalten des Stroms.		
	<table border="1"> <tr> <td data-bbox="385 923 632 1001">Betriebsanzeige</td> <td data-bbox="632 923 1230 1001">Bei normalem Betrieb leuchtet die Betriebsanzeige kontinuierlich blau (Modus EIN). Im Ruhemodus blinkt die Betriebsanzeige blau.</td> </tr> </table>	Betriebsanzeige	Bei normalem Betrieb leuchtet die Betriebsanzeige kontinuierlich blau (Modus EIN). Im Ruhemodus blinkt die Betriebsanzeige blau.
Betriebsanzeige	Bei normalem Betrieb leuchtet die Betriebsanzeige kontinuierlich blau (Modus EIN). Im Ruhemodus blinkt die Betriebsanzeige blau.		

Aufbau des Monitors

Anbringen des Standfußsockels

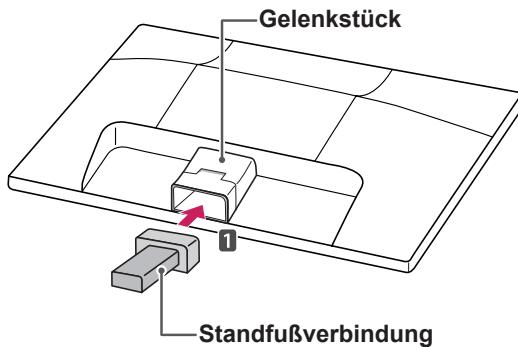
- 1 Legen Sie den Monitor mit dem Bildschirm nach unten auf einer ebenen, gepolsterten Fläche ab.



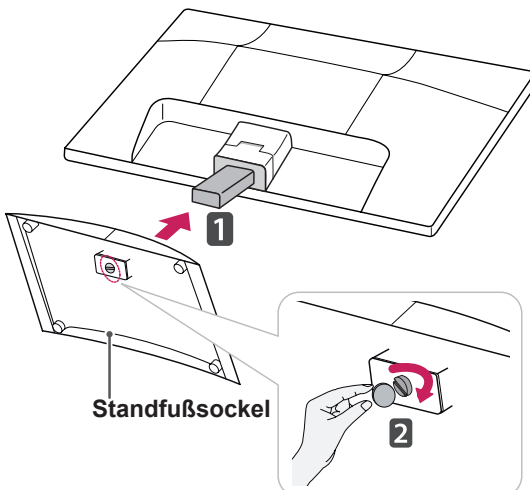
VORSICHT

Legen Sie eine Schaumstoffmatte oder ein weiches Tuch darunter, um den Bildschirm vor Beschädigungen zu schützen.

- 2 Befestigen Sie die **Standfußverbindung** wie abgebildet in der richtigen Richtung am Monitor. Drücken Sie die Standfußverbindung so weit ein, bis Sie ein Klicken hören.

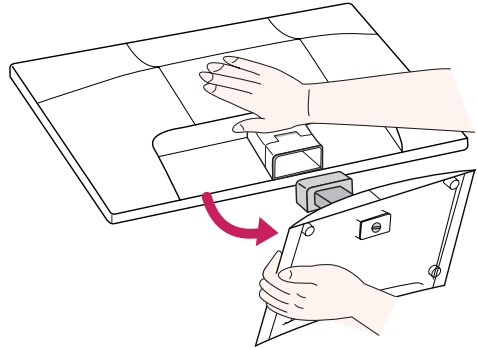


- 3 Befestigen Sie den **Standfußsockel**, und drehen Sie die Schraube mit einer **Münze** nach rechts.

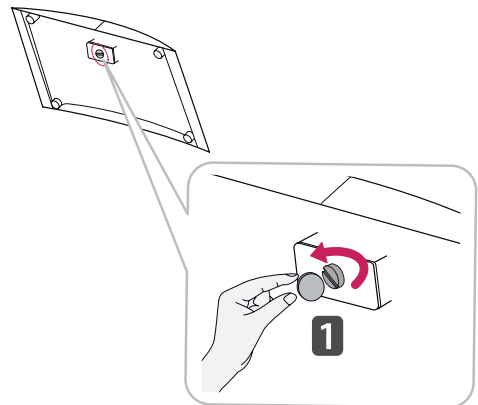


Trennen von Standfußsockel und Bildschirm

- 1 Legen Sie den Monitor mit dem Bildschirm nach unten auf einer ebenen, gepolsterten Fläche ab.
- 2 Entfernen Sie den **Standfuß** und den **Standkörper** vom Monitor.



- 3 Drehen Sie die Schraube mit einer **Münze** nach links, und entfernen Sie dann den **Standfuß** von dem **Standkörper**.

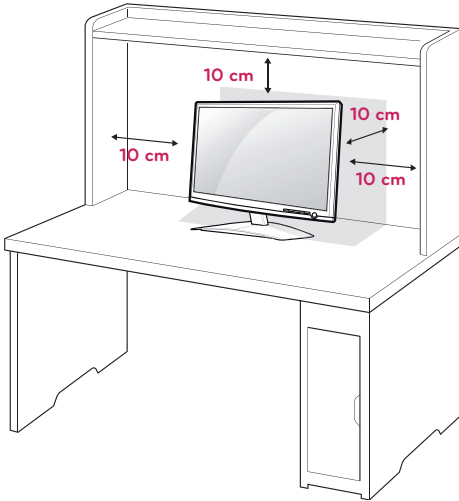


VORSICHT

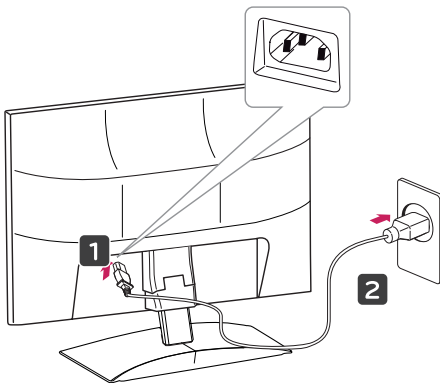
- Diese Abbildung zeigt die allgemeinen Anschlüsse für alle Modelle. Die Anschlüsse für Ihren Monitor weichen möglicherweise leicht von der Abbildung ab.
- Tragen Sie das Produkt nicht verkehrt herum, indem Sie es am Standfußsockel anfassen. Der Monitor könnte auf den Boden fallen und beschädigt werden bzw. Verletzungen verursachen.


Montage auf einem Tisch

- 1 Heben Sie den Monitor an, und kippen Sie ihn auf einem Tisch in die aufrechte Position. Lassen Sie (mindestens) 10 cm Platz zur Wand, um eine gute Belüftung zu gewährleisten.



- 2 Schließen Sie das **Netzkabel** an eine Steckdose an.



- 3 Drücken Sie die Taste  (POWER) auf dem vorderen Bedienfeld, um das Gerät einzuschalten.



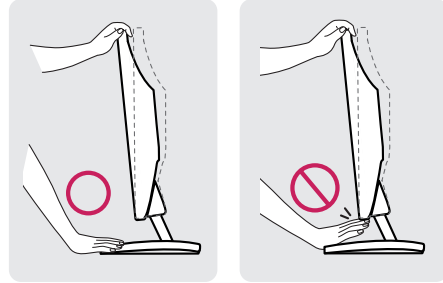
VORSICHT

Ziehen Sie das Netzkabel ab, bevor Sie den Monitor an einen anderen Standort bewegen. Ansonsten besteht Stromschlaggefahr.

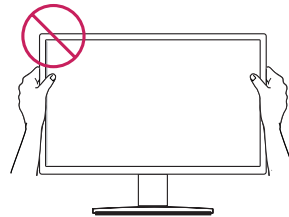


WARNUNG

Halten Sie beim Einstellen des Winkels nicht den unteren Rahmen des Monitors fest, wie in der folgenden Abbildung dargestellt: Verletzungsgefahr.

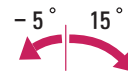


Berühren Sie beim Einstellen des Monitorwinkels nicht den Bildschirm.



HINWEIS

Kippen Sie von +15 bis -5 Grad nach oben oder unten, um den Monitor so einzustellen, wie es für Sie am besten ist.



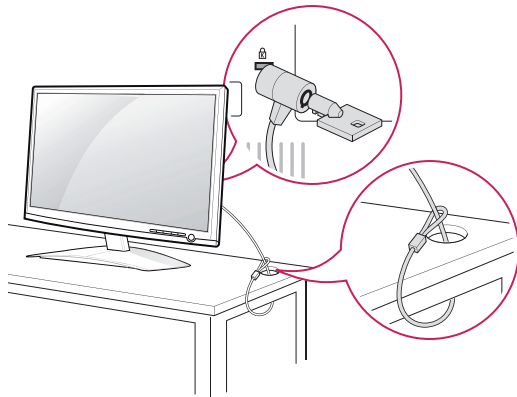
Vorderseite

Rückseite

Verwendung des Kensington-Sicherheitssystems

Der Anschluss des Kensington-Sicherheitssystems befindet sich an der Rückseite des Monitors. Weitere Informationen zur Installation und Verwendung finden Sie im Handbuch, das im Lieferumfang des Kensington-Sicherheitssystems enthalten ist, oder auf der Website unter <http://www.kensington.com>.

Schließen Sie das Kabel des Kensington-Sicherheitssystems am Monitor und an einem Tisch an.

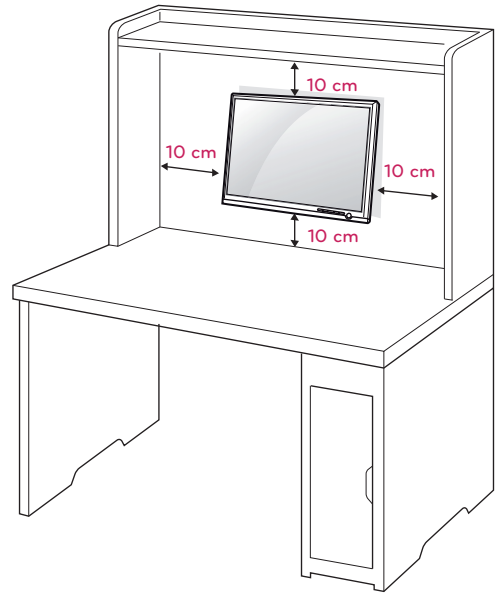


! HINWEIS

Das Kensington-Sicherheitssystem ist optional. Sie erhalten es bei den meisten Elektrohändlern.

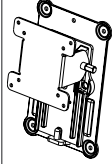
Montage an der Wand

Für eine ausreichende Belüftung lassen Sie auf jeder Seite und an der Wand 10 cm Platz. Detaillierte Montageanweisungen erhalten Sie von Ihrem Händler, siehe auch Montageanleitung der optionalen Wandmontagehalterung.



Wenn Sie den Monitor mit einer optionalen Wandhalterung montieren wollen, befestigen Sie diese sorgfältig, um ein Herunterfallen zu vermeiden. Nutzen Sie die folgende VESA-Norm.

- 784,8 mm (30,9 Zoll) und weniger
 - * Dicke der Unterlage für Wandmontage: 2,6 mm
 - * Schraube: Φ 4,0 mm x Steigung 0,7 mm x Länge 10 mm
- 787,4 mm (31,0 Zoll) und mehr
 - * Bitte verwenden Sie für die Wandmontage nur Unterlagen und Schrauben nach VESA-Norm.

Modell	D2342P
VESA (A x B)	75 x 75
Standardschraube	M4
Anzahl Schrauben	4
Wandmontagehalterung (optional)	RW120 



VORSICHT

- Trennen Sie erst das Netzkabel, bevor Sie den Monitor bewegen oder installieren. Ansonsten besteht Stromschlaggefahr.
- Wenn Sie den Monitor an einer Decke oder Wandschräge montieren, kann er herunterfallen und zu schweren Verletzungen führen.
- Verwenden Sie ausschließlich eine autorisierte Wandhalterung von LG, und wenden Sie sich an Ihren Händler vor Ort oder an qualifiziertes Fachpersonal.
- Ziehen Sie die Schrauben nicht zu fest an, da dies Beschädigungen am Monitor hervorrufen und zum Erlöschen Ihrer Garantie führen könnte.
- Verwenden Sie nur Schrauben und Wandhalterungen, die der VESA-Norm entsprechen. Schäden oder Verletzungen, die durch unsachgemäße Nutzung oder die Verwendung von ungeeignetem Zubehör verursacht werden, fallen nicht unter die Garantie.



HINWEIS

- Verwenden Sie die Schrauben, die unter den Spezifikationen der VESA-Norm aufgeführt sind.
- Der Wandmontagesatz beinhaltet eine Installationsanleitung und die notwendigen Teile.
- Die Wandhalterung ist optional. Zusätzliches Zubehör erhalten Sie bei Ihrem Elektrohändler.
- Die Schraubenlänge hängt von der Wandbefestigung ab. Verwenden Sie unbedingt Schrauben der richtigen Länge.
- Weitere Informationen können Sie den im Lieferumfang der Wandbefestigung enthaltenen Anweisungen entnehmen.

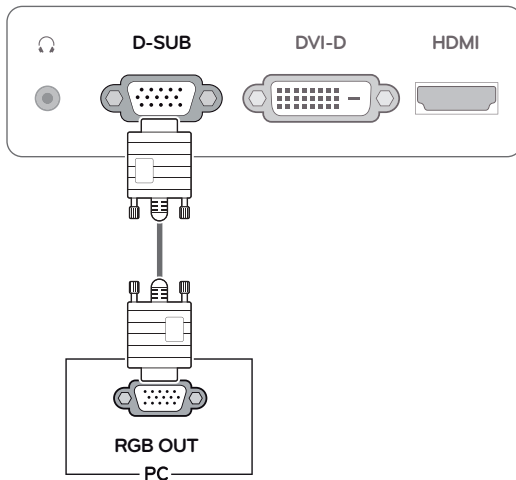
VERWENDEN DES MONITORS

Anschluss eines PCs

- Ihr Monitor unterstützt Plug & Play*.
- * Plug & Play: Ein PC erkennt das vom Benutzer verbundene Gerät und schaltet dieses ein, ohne dass eine Gerätekonfiguration oder ein Benutzereingriff erforderlich ist.

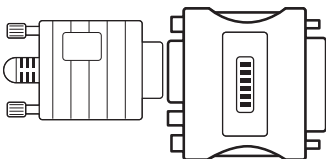
Anschließen des D-SUB

Überträgt analoge Videosignale von Ihrem PC an den Monitor. Verbinden Sie den PC und den Monitor mit dem mitgelieferten 15-poligen D-SUB-Signalkabel, wie in den folgenden Abbildungen gezeigt.



! HINWEIS

- Bei einer Verbindung über ein D-SUB-Signalkabel für Macintosh

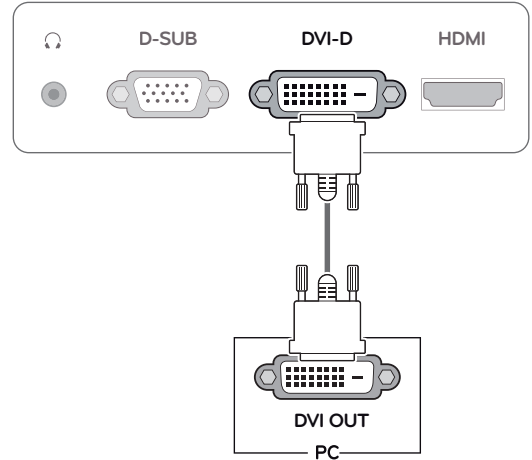


• Mac-Adapter

Für Apple Macintosh-Computer ist ein separater Adapterstecker erforderlich, um den 15-poligen, hochdichten (3-reihigen) D-SUB-VGA-Anschluss am mitgelieferten Kabel auf einen 15-poligen Anschluss mit 2 Reihen zu ändern.

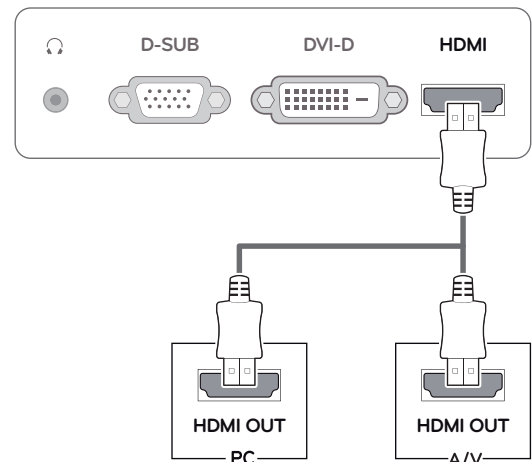
Anschließen des DVI-D

Überträgt digitale Videosignale von Ihrem PC an den Monitor. Verbinden Sie den PC über ein DVI-Kabel mit dem Monitor, wie in den folgenden Abbildungen gezeigt.



HDMI-Anschluss

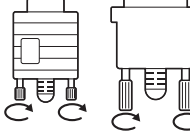
Überträgt digitale Video- und Audiosignale von Ihrem PC oder A/V an den Monitor. Verbinden Sie den PC oder A/V mithilfe des HDMI-Kabels mit dem Monitor, wie in der folgenden Abbildung gezeigt.



! HINWEIS

- Bei Verwendung mit einem HDMI-PC kann es zu Kompatibilitätsproblemen kommen.

! VORSICHT

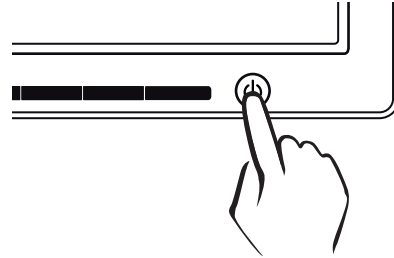
- Schließen Sie das Eingangskabel an, und sichern Sie es, indem Sie die Schrauben im Uhrzeigersinn festziehen.
- 
- Drücken Sie nicht über einen längeren Zeitraum mit dem Finger auf den Bildschirm, da dies zu temporären Verzerrungen führen kann.
 - Um ein Einbrennen zu vermeiden, lassen Sie nicht über einen längeren Zeitraum stehende Bilder auf dem Bildschirm anzeigen. Verwenden Sie nach Möglichkeit einen Bildschirmschoner.

! HINWEIS

- Wenn Sie zwei PCs mit dem Monitor verwenden möchten, schließen Sie die jeweiligen Signalkabel (D-SUB/DVI-D/HDMI) an den Monitor an.
- Wenn der Monitor kalt ist, kann es beim Einschalten zu einem kurzen Bildflackern kommen. Dies ist normal.
- Es können rote, grüne oder blaue Punkte auf dem Bildschirm erscheinen. Dies ist normal.

Funktion „Self Image Setting Function“ (Intelligente Bildeinstellung)

Drücken Sie die Taste POWER auf dem vorderen Bedienfeld, um das Gerät einzuschalten. Wenn der Monitor eingeschaltet ist, wird die Funktion **INTELLIGENTE BILDEINSTELLUNG** automatisch ausgeführt. (nur im analogen Modus unterstützt).



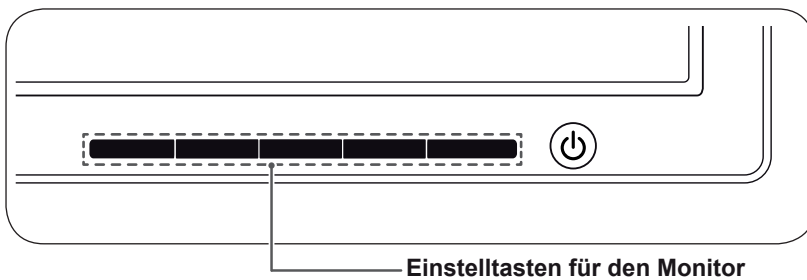
! HINWEIS

- **Funktion „Self Image Setting“ (Intelligente Bildeinstellung)**
Diese Funktion sorgt für optimale Anzeigeeinstellungen. Beim ersten Anschließen des Monitors wird die Anzeige automatisch auf die optimalen Einstellungen für einzelne Eingangssignale eingestellt (nur im analogen Modus unterstützt).
- **Funktion AUTO**
Wenn bei Verwendung des Geräts oder nach Ändern der Bildschirmauflösung Probleme wie ein verschwommener Bildschirm, unklarer Text, Bildschirmflackern oder Bildschirmkippen auftreten, drücken Sie zur Verbesserung der Auflösung die Tastenfunktion AUTO (nur im analogen Modus unterstützt).

ANPASSEN VON EINSTELLUNGEN

Zugriff auf die Hauptmenüs

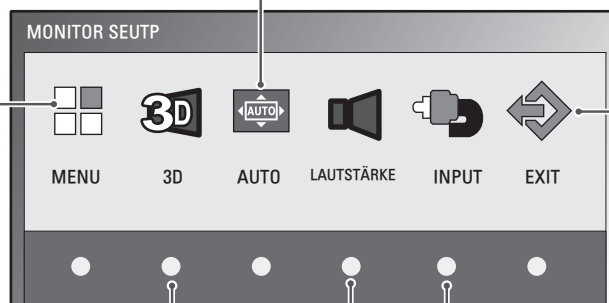
- 1 Drücken Sie eine beliebige Taste an der Vorderseite des Monitors, um das OSD-Menü für das **MONITOR SEUTP (MONITOR-SETUP)** anzuzeigen.
- 2 Drücken Sie das gewünschte Menüelement.
- 3 Ändern Sie den Wert des Menüelements durch Drücken der Tasten an der Vorderseite des Monitors. Wenn Sie zum oberen Menü zurückkehren oder andere Menüelemente einstellen wollen, navigieren Sie mit der Pfeiltaste nach oben (↑).
- 4 Wählen Sie **EXIT**, um das OSD-Menü zu schließen.



MENU (Siehe S.13)
Stellt die Bildschirmoptionen ein.

AUTO (Siehe S.5)
Optimiert die Auflösung.

EXIT
Schließt das OSD-Menü.



3D (Siehe S.14)
Stellt den 3D-Modus ein.

LAUTSTÄRKE (Siehe S.14)
Stellt die Lautstärke ein.

INPUT(EINGANG)
Stellt den externen Eingang ein.

! HINWEIS

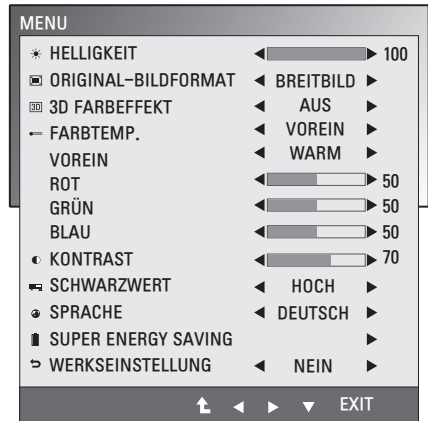
Je nach Art des Eingangssignals sind unterschiedliche Menüelemente aktiviert.

- **D-SUB/DVI-Modus:** MENU, 3D, AUTO, EINGANG, EXIT
- **HDMI-Modus:** MENU, 3D, LAUTSTÄRKE, EINGANG, EXIT

Anpassung der Einstellungen

Menüeinstellungen

- 1 Drücken Sie eine beliebige Taste an der Vorderseite des Monitors, um das OSD-Menü für das **MONITOR SEUTP (MONITOR-SETUP)** anzuzeigen.
- 2 Drücken Sie die Taste **MENU**, um die Optionen des OSD-Menüs anzuzeigen.
- 3 Stellen Sie die Optionen ein, indem Sie die Tasten an der Vorderseite des Monitors drücken.
- 4 Wählen Sie **EXIT**, um das OSD-Menü zu schließen.
Wenn Sie zum oberen Menü zurückkehren oder andere Menüelemente einstellen wollen, navigieren Sie mit der Pfeiltaste nach oben (↑).



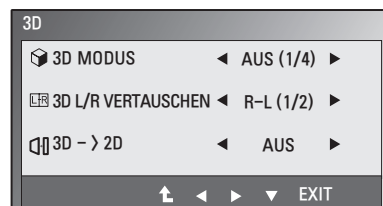
Die verfügbaren Programmeinstellungen sind unten beschrieben.

Menü	Analog	Digital	HDMI	Beschreibung
HELLIGKEIT	•	•	•	Dient zum Einstellen der Bildschirmhelligkeit.
ORIGINAL-BILD-FORMAT	•	•	•	BREITBILD Wechselt je nach Bildeingangssignal in den Vollbildmodus.
				AUTO Stellt das Format des Bildeingangssignals auf das Originalformat zurück. * Diese Funktion ist nur verfügbar, wenn die Eingangsaufösung niedriger als das Bildschirmformat ist (16:9).
3D FARBEFFEKT	•	•	•	Die Bildqualität wird im 3D-Modus optimiert.
FARBTEMP.	•	•	•	VOREIN Wählt die Bildschirmfarbe aus. • WARM : Stellt die Bildschirmfarbe auf eine warme Farbtemperatur ein (mehr rot). • MITTEL : Stellt die Bildschirmfarbe auf eine mittlere Farbtemperatur ein. • KALT : Stellt die Bildschirmfarbe auf eine kalte Farbtemperatur ein (mehr blau).
				BENUTZER • ROT : Stellen Sie die Farbstufe für rot wie gewünscht ein. • GRÜN : Stellen Sie die Farbstufe für grün wie gewünscht ein. • BLAU : Stellen Sie die Farbstufe für blau wie gewünscht ein.
KONTRAST	•	•	•	Dient zum Einstellen des Bildschirmkontrasts.
SCHWARZWERT (nur im HDMI-Modus unterstützt)			•	Sie können die Offset-Stufe einstellen. Bei Auswahl von HOCH wird der Bildschirm hell, bei Auswahl von TIEF wird er dunkel angezeigt. • Offset : Als Kriterium für Videosignale ist dies die dunkelste Einstellung, die auf dem Monitor angezeigt werden kann.
SPRACHE	•	•	•	Ändert die Menüsprache.
SUPER ENERGY SAVING (Super-Energiesparen)	•	•	•	Stellt die Funktion SUPER ENERGY SAVING ein.
WERKSEIN- STELLUNG	•	•	•	Stellt den Monitor auf die Werkseinstellungen zurück.

- **Analog**: D-SUB-Eingang (analoges Signal)
- **Digital**: DVI-D-Eingang (digitales Signal)
- **HDMI**: HDMI-Eingang (digitales Signal)

3D-Einstellungen (nur im 3D-Modus verfügbar)

- 1 Drücken Sie eine beliebige Taste an der Vorderseite des Monitors, um das OSD-Menü für das **MONITOR SEUTP (MONITOR-SETUP)** anzuzeigen.
- 2 Drücken Sie die Taste **3D**, um die Optionen des OSD-Menüs anzuzeigen.
- 3 Stellen Sie die Optionen ein, indem Sie die Tasten an der Vorderseite des Monitors drücken.
- 4 Wählen Sie **EXIT**, um das OSD-Menü zu schließen.
Wenn Sie zum oberen Menü zurückkehren oder andere Menüelemente einstellen wollen, navigieren Sie mit der Pfeiltaste nach oben (↑).



Die verfügbaren Bildeinstellungen sind unten beschrieben.

Menü	Beschreibung	
3D MODUS	Wählt das Format von 3D-Videodaten aus. (Nur für HDMI VIDEO TIMING aktiviert)	
	LINKS RECHTS	Linke und rechte Bilder werden nebeneinander angeordnet.
	OBEN UNTEN	Linke und rechte Bilder werden übereinander angeordnet.
	ZEILEN INTERLACED	Linke und rechte Bilder werden in Zeilen angeordnet.
	AUS	Schaltet den 3D-Modus aus.
3D L/R VERTAUSCHEN	Ändert, welcher Frame jedem Auge angezeigt wird.	
	R-L	Ungerade Zeilen werden als rechtes Bild, gerade Zeilen als linkes Bild angezeigt.
	L-R	Ungerade Zeilen werden als linkes Bild, gerade Zeilen als rechtes Bild angezeigt.
3D -> 2D	Konvertiert 3D-Bilder in 2D. (Nur für HDMI VIDEO TIMING aktiviert)	
	AUS	Zeigt Bilder in 3D.
	EIN	Zeigt Bilder in 2D.

! HINWEIS

- 3D-Modus.



- Wenn die ausgewählte 3D-Option nicht richtig ist, wird das Bild möglicherweise nicht ordnungsgemäß angezeigt.

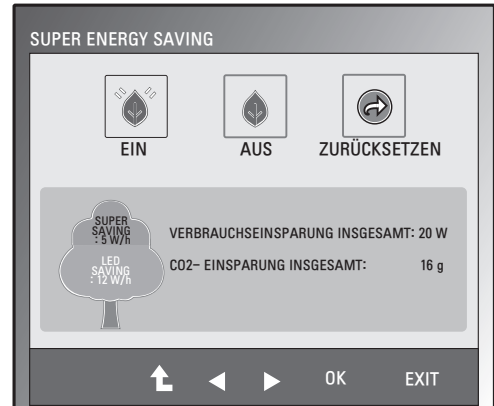
Einstellungen für die Lautstärke (nur im HDMI-Modus unterstützt)

- 1 Drücken Sie eine beliebige Taste an der Vorderseite des Monitors, um das OSD-Menü für das **MONITOR SEUTP (MONITOR-SETUP)** anzuzeigen.
- 2 Drücken Sie die Taste **LAUTSTÄRKE**, um die Optionen des OSD-Menüs anzuzeigen.
- 3 Stellen Sie die Optionen ein, indem Sie die Tasten an der Vorderseite des Monitors drücken.
- 4 Wählen Sie **EXIT**, um das OSD-Menü zu schließen.
Wenn Sie zum oberen Menü zurückkehren oder andere Menüelemente einstellen wollen, navigieren Sie mit der Pfeiltaste nach oben (↑).



Einstellungen für SUPER ENERGY SAVING

- 1 Drücken Sie eine beliebige Taste an der Vorderseite des Monitors, um das OSD-Menü für das **MONITOR SEUTP (MONITOR-SETUP)** anzuzeigen.
- 2 Drücken Sie die Taste **MENU**, um die Optionen des OSD-Menüs anzuzeigen.
- 3 Wählen Sie **SUPER ENERGY SAVING** aus, indem Sie die Tasten an der Vorderseite des Monitors drücken und die Optionen einstellen.
- 4 Wählen Sie **EXIT**, um das OSD-Menü zu schließen. Wenn Sie zum oberen Menü zurückkehren oder andere Menüelemente einstellen wollen, navigieren Sie mit der Pfeiltaste nach oben (↑).



Die verfügbaren Bildeinstellungen sind unten beschrieben.

Menü	Beschreibung
EIN	Aktiviert SUPER ENERGY SAVING, eine Funktion zum Energiesparen.
AUS	Deaktiviert SUPER ENERGY SAVING.
ZURÜCKSETZEN	Setzt die geschätzten Werte für die Reduzierung des Energieverbrauchs und der CO ₂ -Emissionen zurück.

! HINWEIS

- **VERBRAUCHSEINSPARUNG INSGESAMT:** Die Energieeinsparung während des Monitorbetriebs.
- **CO₂- EINSPARUNG INSGESAMT:** Ändert die VERBRAUCHSEINSPARUNG INSGESAMT auf CO₂.
- **SAVING DATA (Datensparen) (W/h)**

	584 mm (23 Zoll)
SUPER SAVING (Super-Energiesparen)	5 W/h
LED SAVING (LED-Sparen)	12 W/h

- SAVING DATA hängt vom Bildschirm ab. Diese Werte sind je nach Bildschirm und Bildschirmhändler unterschiedlich.
- LG hat diese Werte anhand des **ausgestrahlten Videosignals** berechnet.
- LED SAVING bezieht sich auf die Energieeinsparung, wenn anstelle eines CCFL-Bildschirms ein WLED-Bildschirm verwendet wird.
- SUPER SAVING bezieht sich auf die Energieeinsparung mit der Funktion SUPER ENERGY SAVING.

FEHLERBEHEBUNG

Prüfen Sie Folgendes, bevor Sie sich an den Kundendienst wenden.

Keine Bildanzeige	
Ist das Netzkabel des Monitors angeschlossen?	<ul style="list-style-type: none"> • Prüfen Sie, ob das Netzkabel richtig in der Steckdose steckt.
Leuchtet die Betriebsanzeige?	<ul style="list-style-type: none"> • Drücken Sie die Taste POWER.
Ist das Gerät eingeschaltet, und leuchtet die Betriebsanzeige blau oder grün?	<ul style="list-style-type: none"> • Stellen Sie Helligkeit und Kontrast ein.
Flackert die Betriebsanzeige?	<ul style="list-style-type: none"> • Wenn der Bildschirm im Stromsparmodus ist, bewegen Sie die Maus, oder drücken Sie eine beliebige Taste auf der Tastatur, um den Bildschirm zu aktivieren. • Schalten Sie den PC ein.
Wird die Meldung AUSSER SPEZIFIKATION angezeigt?	<ul style="list-style-type: none"> • Diese Meldung wird angezeigt, wenn sich das Signal des PCs (der Grafikkarte) außerhalb des horizontalen oder vertikalen Frequenzbereichs des Bildschirms befindet. Lesen Sie den Abschnitt „Technische Daten“ in diesem Handbuch, und konfigurieren Sie den Bildschirm neu.
Sehen Sie die Meldung SIGNALKABEL PRÜFEN auf dem Bildschirm?	<ul style="list-style-type: none"> • Diese Meldung wird angezeigt, wenn das Signalkabel zwischen Ihrem PC und dem Bildschirm nicht angeschlossen ist. Prüfen Sie das Signalkabel, und versuchen Sie es erneut.

Sehen Sie die Meldung OSD GESPERRT auf dem Bildschirm?	
Sehen Sie OSD GESPERRT, wenn Sie die Taste MENU drücken?	<ul style="list-style-type: none"> • Sie können die aktuellen Steuerungseinstellungen sperren, sodass sie nicht versehentlich geändert werden können. Sie können die OSD-Einstellungen jederzeit entsperren, indem Sie die Taste MENU einige Sekunden lang gedrückt halten: Die Meldung OSD ENTRIEGELT wird angezeigt.

Bild wird nicht richtig angezeigt	
Anzeigeposition ist nicht richtig.	<ul style="list-style-type: none"> • Drücken Sie die Taste AUTO, um die Anzeige automatisch auf die idealen Einstellungen zu ändern.
Auf dem Bildschirmhintergrund sind vertikale Balken oder Streifen sichtbar.	<ul style="list-style-type: none"> • Drücken Sie die Taste AUTO, um die Anzeige automatisch auf die idealen Einstellungen zu ändern.
Es erscheint horizontales Rauschen, oder die Zeichen sind unscharf.	<ul style="list-style-type: none"> • Drücken Sie die Taste AUTO, um die Anzeige automatisch auf die idealen Einstellungen zu ändern. • Prüfen Sie die Einstellungen unter Bedienfeld ► Display ► Einstellungen, und ändern Sie die Anzeige auf die empfohlene Auflösung, oder stellen Sie die Bildanzeige auf die ideale Einstellung ein. Legen Sie die Farbeinstellungen auf über 24 Bit (True Color) fest.

**VORSICHT**

- Prüfen Sie unter **Bedienfeld ► Display ► Einstellungen**, ob die Frequenz oder die Auflösung geändert wurden. Wenn dies der Fall ist, ändern Sie die Auflösung der Grafikkarte auf den empfohlenen Wert.
- Wenn die empfohlene Auflösung (optimale Auflösung) nicht ausgewählt wird, werden Buchstaben möglicherweise verschwommen angezeigt, und der Bildschirm erscheint dunkel, abgeschnitten oder verzerrt. Stellen Sie auf jeden Fall die empfohlene Auflösung ein.
- Die Einstellungsmethode ist je nach Computer und BS (Betriebssystem) unterschiedlich, und die oben angeführte Auflösung stimmt u. U. nicht mit der Leistung der Grafikkarte überein. Wenden Sie sich in diesem Fall bitte an den PC-Hersteller oder den Hersteller der Grafikkarte.

Bild wird nicht richtig angezeigt

Die Bildschirmfarbe ist einfarbig oder nicht normal.

- Prüfen Sie, ob das Signalkabel richtig angeschlossen ist, und sichern Sie es ggf. mit einem Schraubendreher.
- Prüfen Sie, ob die Grafikkarte richtig im Kartensteckplatz eingesteckt ist.
- Legen Sie die Farbeinstellungen unter **Bedienfeld ► Einstellungen** auf über 24 Bit (True Color) fest.

Die Bildschirmanzeige blinkt.

- Prüfen Sie, ob der Bildschirm auf den Modus INTERLACED eingestellt ist. Wenn dies der Fall ist, ändern Sie die Auflösung auf den empfohlenen Wert.

Sehen Sie die Meldung „Unrecognized monitor, Plug&Play (VESA DDC) monitor found“ (Nicht erkannter Monitor, Plug & Play (VESA DDC)-Monitor gefunden)?

Haben Sie den Bildschirmtreiber installiert?

- Installieren Sie den Bildschirmtreiber von der mit dem Bildschirm mitgelieferten Bildschirmtreiber-CD (oder Diskette). Alternativ können Sie den Treiber von unserer Website herunterladen: <http://www.lg.com>.
- Prüfen Sie, ob die Grafikkarte die Plug & Play-Funktion unterstützt.

FEHLERBEHEBUNG IM 3D-MODUS

Bei ausgeschaltetem Monitor ist eine ölartige Verwirbelung auf dem Bildschirm zu sehen.

- Dies wird durch den Einfall von externem Licht in die Luftschicht zwischen der LCD-Oberfläche und dem 3D-Filter verursacht.
Das Muster wird so gut wie unsichtbar, wenn Sie den Monitor wieder einschalten.

3D-Bilder werden nicht richtig angezeigt.

Wenn Sie die mit dem Monitor bereitgestellte Brille nicht verwenden	<ul style="list-style-type: none"> • Beim Ansehen von 3D-Bildern mit diesem Monitor müssen Sie unbedingt die mit dem Monitor mitgelieferte Brille verwenden. Die Brille ist so konzipiert, dass sie optisch für den 3D-Filter auf der Bildschirmoberfläche kompensiert. Wenn Sie eine Brille von einem Drittanbieter tragen, sehen Sie die 3D-Bilder möglicherweise nicht richtig.
Wenn Sie 3D-Bilder außerhalb des optimalen Betrachtungswinkels oder dem optimalen Betrachtungsabstand ansehen	<ul style="list-style-type: none"> • Der optimale Betrachtungswinkel für den Monitor liegt bei 12° in vertikaler Richtung und bei 80° in horizontaler Richtung. Der optimale Betrachtungsabstand liegt zwischen 50 cm und 90 cm vom Bildschirm entfernt. Wenn Sie 3D-Bilder außerhalb des optimalen Betrachtungswinkels oder Betrachtungsabstands ansehen, scheinen sich die Bilder möglicherweise zu überlappen oder werden nicht richtig in 3D dargestellt.
Wenn Sie die Auflösung nicht eingestellt haben	<ul style="list-style-type: none"> • Legen Sie die Auflösung des Monitors in den Anzeigeeinstellungen auf den Maximalwert fest (1920 x 1080 @ 60 Hz). Die 3D-Software funktioniert u. U. nicht ordnungsgemäß, wenn die Auflösung nicht auf den Maximalwert festgelegt wurde.
Wenn die Bilder, die Ihr linkes und rechtes Auge sehen, verdreht sind	<ul style="list-style-type: none"> • Die Streifenbilder in den ungeraden Zeilen sind die Bilder, die Ihr rechtes Auge auf dem Monitor sieht. Wenn Sie nur die Streifenbilder und keine 3D-Bilder sehen, legen Sie fest, dass die Bilder für Ihr rechtes Auge in den ungeraden Zeilen angezeigt werden sollen. Ändern Sie dazu die Player- oder Anzeigeeinstellung für die 3D-Software.
Ich kann nur 2D-, aber keine 3D-Bilder anzeigen.	<ul style="list-style-type: none"> • Dieser Monitor verfügt über einen 2D- und einen 3D-Modus. Wenn ein Video in 3D aufgenommen wurde, können Sie es in 3D ansehen. Wenn Sie versuchen, 2D-Bilder in 3D anzusehen, werden sie möglicherweise nicht richtig angezeigt, oder die Bildqualität ist schlecht.
Wenn „TriDef 3D“ nicht richtig funktioniert	<ul style="list-style-type: none"> • Minimale Systemanforderungen zum Ausführen von „TriDef 3D“ auf einem PC: <ul style="list-style-type: none"> » Intel® Core 2 Duo oder AMD Athlon™ 64 X2 Dual-Core-CPU oder besser » 1 GB RAM » NVIDIA® GeForce® 8600 GT oder ATI X1650 XT » 500 MB verfügbarer Festplattenspeicher » Windows® XP (SP2) (nur 32-Bit), Windows® Vista (nur 32-Bit) oder Windows® 7 (32- oder 64-Bit) » Mit DirectX 9.0c kompatible Grafikkarte » Internetverbindung » DVD-ROM-Laufwerk » Netzwerkkarte » DirectX 9.0c

TECHNISCHE DATEN

Display	Bildschirmtyp	58,4 cm (23 Zoll) TFT LCD-Flachbildschirm mit Aktiv-Matrix Antiblendbeschichtung Bild diagonale (sichtbarer Bereich): 58,4 cm
	Pixelabstand	0,265 mm x 0,265 mm (Pixelabstand)
Sync-Eingang	Horizontale Frequenz	30 kHz bis 83 kHz (automatisch)
	Vertikale Frequenz	56 Hz bis 75 Hz (D-SUB, DVI-D) 56 Hz bis 61 Hz (HDMI)
	Eingangsformat	Separat Sync. Digital
Videoeingang	Signaleingang	15-poliger D-SUB-Anschluss/DVI-D-Anschluss (Digital) HDMI-Anschluss
	Eingangsformat	RGB Analog (0,7 Vp-p/75 Ohm), digital
Lösung	Max.	D-SUB (Analog): 1920 x 1080 @ 60 Hz DVI/HDMI (Digital): 1920 x 1080 @ 60 Hz
	Empfohlen	VESA 1920 x 1080 @ 60 Hz
Plug & Play	DDC 2B (Analog, Digital, HDMI)	
Stromverbrauch	Eingeschaltet: ca. 39 W. (typ.) Ruhemodus ≤ 0,5 W Ausgeschaltet ≤ 0,5 W	
Netzeingang	100-240 V~, 50/60 Hz, 1,0 A	
Abmessungen (Breite x Höhe x Tiefe)	Mit Fuß	54,6 cm x 40,7 cm x 17,9 cm
	Ohne Fuß	54,6 cm x 34,2 cm x 5,7 cm
Gewicht	3,5 kg	
Neigungsbereich	-5 ° bis 15 °	
Umgebungs- bedingungen	Temperatur im Betrieb	10 °C bis 35 °C
	Luftfeuchtigkeit im Betrieb	20 % bis 80 %
	Temperatur bei Lagerung	10 °C bis 60 °C
	Luftfeuchtigkeit bei Lagerung	5 % bis 90 % ohne Kondensation
Standfußsockel	Angebracht (), Entfernt (O)	
Stromkabel	Wandsteckdose	

Die oben aufgeführten Spezifikationen können sich aus Gründen der Funktionsverbesserung ohne Vorankündigung ändern.

Voreingestellte Modi (Auflösung)

Anzeigemodi (Auflösung)	Horizontale Frequenz (kHz)	Vertikale Frequenz (Hz)	Polarität (H/V)	
720 x 400	31.468	70	-/+	
640 x 480	31.469	60	-/-	
640 x 480	37.500	75	-/-	
800 x 600	37.879	60	+/+	
800 x 600	46.875	75	+/+	
1024 x 768	48.363	60	-/-	
1024 x 768	60.123	75	+/+	
1152 x 864	67.500	75	+/+	
1280 x 1024	63.981	60	+/+	
1680 x 1050	65.290	60	-/+	
1920 x 1080	67.500	60	+/+	Empfohlener Modus

HDMI 3D TIMING

3D-Format	Lösung	Bildwiederholrate	Einschränkung
Verschachtelte Bilder	1080 p	24 Hz	
Verschachtelte Bilder	720 p	50/60 Hz	
Nebeneinander (Halb)	1080 p	50/60 Hz	
Nebeneinander (Halb)	1080i	50/60 Hz	
Nebeneinander (Halb)	720 p	50/60 Hz	
Oben und unten	1080 p	50/60 Hz	
Oben und unten	1080 p	24 Hz	
Oben und unten	720 p	50/60 Hz	

Anzeige

Modus	LED-Farbe
Eingeschaltet	Blau
Ruhemodus	Blau blinkend
Ausgeschaltet	Off (Aus)

SICHERHEITSVORKEHRUNGEN BEIM ANSEHEN VON 3D-FILMEN

- 1 Wenn Sie 3D-Bilder über einen längeren Zeitraum ansehen (z. B. bei Videospiele oder beim Ansehen von Filmen), tritt möglicherweise ein Schwindelgefühl auf. Es wird dringend empfohlen, nach einer Stunde Betrachten von 3D-Bildern eine Pause einzulegen. (Das Schwindelgefühl setzt bei verschiedenen Personen unterschiedlich schnell ein.)
- 2 Sehen Sie sich 3D-Bilder im optimalen Betrachtungswinkel und mit dem optimalen Betrachtungsabstand an. Anderenfalls scheinen sich die 3D-Bilder u. U. zu überlappen oder werden nicht richtig angezeigt.
- 3 Das Ansehen von 3D-Bildern über längere Zeiträume aus zu kurzer Entfernung kann zu Schwindelgefühl oder Beeinträchtigung des Sehvermögens führen. Setzen Sie das Gerät nur mit dem empfohlenen Mindestabstand ein.
- 4 Schwangere, ältere Personen und Personen mit Herzproblemen sollten sich keine 3D-Bilder ansehen. Der Grund hierfür ist, dass 3D-Bilder Orientierungslosigkeit und Verwirrung verursachen können.
- 5 Beim Betrachten in einem alkoholisierten Zustand können 3D-Bilder zu Übelkeit oder Erbrechen führen. Sehen Sie sich in diesem Fall keine 3D-Bilder an.
- 6 Eltern/Betreuer sollten den Konsum von 3D-Bildern bei ihren Kindern überwachen, da diese möglicherweise nicht mit 3D und den potenziellen Risiken vertraut sind.
- 7 Setzen Sie 3D-Brillen nicht als normale Brillen, Sonnenbrillen oder Schutzbrillen ein. Dies kann zu einer Beeinträchtigung des Sehvermögens führen.
- 8 Bewahren Sie die 3D-Brille nicht an zu heißen oder kalten Orten auf. Dadurch könnte sich die Brille verformen und beschädigt werden. Verwenden Sie keine beschädigte 3D-Brille, da dies zu einer Beeinträchtigung des Sehvermögens oder zu Schwindelgefühl führen kann.
- 9 Die Gläser von 3D-Brillen (polarisierte Beschichtung) sind kratzempfindlich. Verwenden Sie zur Reinigung stets ein weiches, sauberes Tuch. Setzen Sie keine chemischen Reinigungsmittel für die Brillengläser ein.



VORSICHT

Warnung vor photosensiblen Anfällen

- Einige Benutzer erleben Anfälle oder andere unnormale Symptome, wenn sie Blitzlicht oder bestimmten Mustern in einem Videospiele oder einem Film ausgesetzt werden. Wenn in der Krankheitsgeschichte Ihrer Familie Epilepsie vorhanden ist oder Familienmitglieder Anfälle erlitten haben, lassen Sie sich vor dem Ansehen von 3D-Bildern bitte von Ihrem Arzt beraten. Wenn während des Ansehens von 3D-Bildern bei Ihnen eines der unten aufgeführten Symptome auftritt, unterbrechen Sie die Aktivität, und lassen Sie sich selbst dann von Ihrem Arzt beraten, wenn Sie bisher keine derartigen medizinischen Probleme erlitten haben.

Symptome

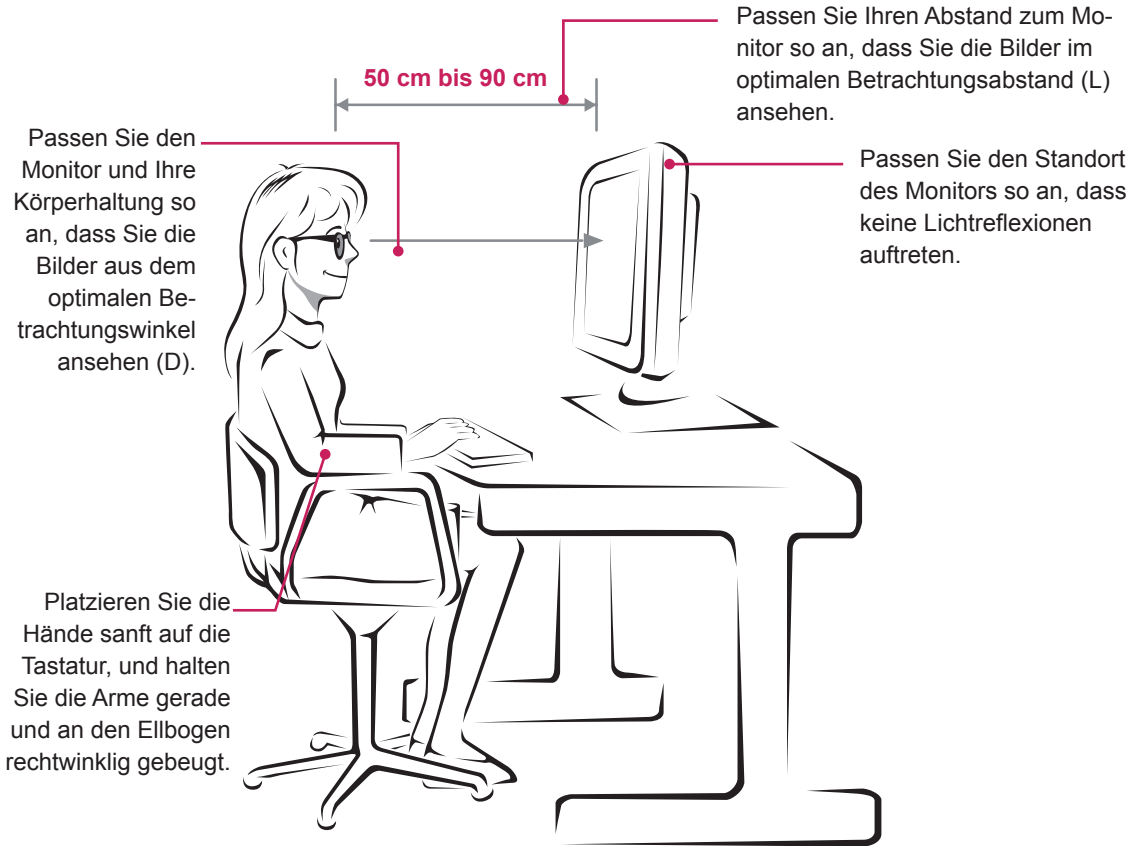
- Schwindel, Sehstörungen oder Zucken im Gesicht, ungewollte Bewegungen, Körperzucken, Gedächtnisstörungen, Verwirrung, Orientierungslosigkeit und veränderter Geisteszustand.

Befolgen Sie die Anweisungen unten, um einen photosensiblen Anfall zu vermeiden.

- Sehen Sie sich keine 3D-Bilder an, wenn Sie müde oder krank sind.
- Sehen Sie sich 3D-Bilder nicht über einen längeren Zeitraum an.
- Reduzieren Sie die Tiefenwirkung des 3D-Bilds.

RICHTIGE KÖRPERHALTUNG

Richtige Körperhaltung bei Verwendung des Monitors



Modus	Größe (Zoll)	Optimaler Betrachtungsabstand (L)	Optimaler Betrachtungswinkel (D)
Ansehen von 3D-Bildern	58,4 cm	50 cm bis 90 cm	12°

Sicherheitsvorkehrungen beim Ansehen von 3D-Filmen

- Tragen Sie die mit dem Monitor mitgelieferte 3D-Brille.
- Achten Sie auf richtige Körperhaltung.
- Sehen Sie sich 3D-Bilder stets mit dem optimalen Betrachtungsabstand und dem optimalen Betrachtungswinkel an.
(Das Ansehen von 3D-Bildern aus zu kurzer Entfernung kann zu Sehstörungen oder Schwindelgefühl führen.)



Stellen Sie sicher, dass Sie vor der Verwendung des Produkts die Sicherheitsvorkehrungen gelesen haben.

Bewahren Sie die CD mit dem Benutzerhandbuch für die zukünftige Verwendung gut zugänglich auf.

Das Modell und die Seriennummer des SETs befinden sich auf der Rückseite und auf einer Seite des SETs. Bitte notieren Sie diese Nummern im Falle eines Garantieanspruches.

MODELL _____

SERIENNUMMER _____

ENERGY STAR is a set of power-saving guidelines issued by the U.S.Environmental Protection Agency(EPA).



As an ENERGY STAR Partner LGE U. S. A.,Inc. has determined that this product meets the ENERGY STAR guidelines for energy efficiency.