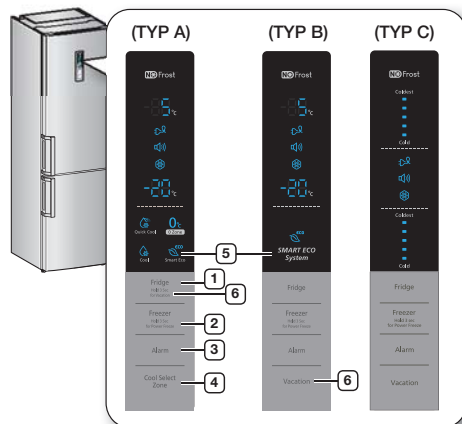


Betrieb Ihrer Kühl-Gefrier-Kombination

BEDIENFELD PRÜFEN



Jedes Mal, wenn Sie ein Schaltfeld drücken, ist ein kurzer Signalton zu hören.

1 Fridge (Kühlabteil)

Drücken Sie die Schaltfläche Fridge (Kühlabteil) und stellen Sie die gewünschte Kühltemperatur im Bereich von 1°C bis 7°C ein. Standardmäßig ist diese Temperatur auf 3°C eingestellt, bei jedem Antippen der Schaltfläche Fridge (Kühlabteil), verändert sich der Temperaturwert wie nachstehend angegeben und auf der Temperaturanzeige wird der neu eingestellte Temperaturwert angezeigt.

(TYP A, B)	
(TYP C)	

Wird diese Schaltfläche länger als 3 Sekunden gedrückt gehalten, wird die Vacation-Funktion (Abwesenheit) aktiviert. (TYP A)


2 Freezer (Gefrierabteil)

Drücken Sie die Schaltfläche Freezer (Gefrierabteil) und stellen Sie die gewünschte Gefrieretemperatur im Bereich von -17°C bis -23°C ein. Standardmäßig ist diese Temperatur auf -20°C eingestellt, bei jedem Antippen der Schaltfläche Freezer (Gefrierabteil) verändert sich der Temperaturwert wie nachstehend angegeben und auf der Temperaturanzeige wird der neu eingestellte Temperaturwert angezeigt.

10_ Betrieb

(TYP A, B)	
(TYP C)	


Die Temperaturanzeige für das Kühl- bzw. Gefrierabteil fängt an zu blinken, sollte die entsprechende Temperatur auf Grund von zu häufigem Türöffnen, durch die Einlagerung von warmen Nahrungsmitteln zu stark ansteigen. (Die Temperaturanzeige für das Kühl- bzw. Gefrierabteil hört auf zu blinken, sobald die ursprünglich eingestellte Temperatur wieder erreicht ist. Sollte die Temperaturanzeige auch nach mehreren Stunden immer noch blinken, wenden Sie sich bitte an den Kundendienst.

Um die Power-Freeze-Funktion zu aktivieren, drücken Sie diese Taste 3 Sekunden lang. Die Power-Freeze-Anzeigeleuchte () leuchtet und im Gefrierschrank wird das Einfrieren der Produkte beschleunigt. Die Power-Freeze-Funktion bleibt über 72 Stunden hinweg aktiviert, dabei wird an der Temperaturanzeige für das Gefrierabteil -23°C angezeigt. Diese Funktion schaltet automatisch wieder ab. Nach Beenden des Power Freeze Vorgangs schaltet die entsprechende Anzeigeleuchte ab und das Gefrierabteil schaltet auf die ursprünglich eingestellte Gefrieretemperatur um. Wenn Sie diese Funktion benutzen, wird der Energieverbrauch des Geräts erhöht. Um diese Funktion wieder zu deaktivieren, drücken Sie erneut 3 Sekunden lang die Freezer-Taste.

Diese Funktion muss mindestens 24 Stunden vor dem Einfrieren großer Produktmengen aktiviert werden.

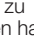
3 Alarm

1. Türalarm

Drücken Sie diese Taste, um die Funktion des Türalarms zu aktivieren. Die Alarmanzeige () leuchtet auf und der Kühlschrank warnt Sie mit einem Alarmton, wenn die Tür des Kühlschranks länger als 2 Minuten lang offen steht. Um diese Funktion zu deaktivieren, drücken Sie die Alarmtaste noch einmal.

2. Temperaturalarm

(Für die Modelle RL60GQ und RL58GQ**)**

Drücken Sie diese Taste, um die Funktion des Temperaturalarms zu aktivieren. Die Alarmanzeige () leuchtet auf. Wenn der Gefrierschrank zu warm ist, weil es einen Stromausfall gegeben hat, blinkt das Signal „-“ auf der Anzeige.

Wenn Sie die Taste Freezer drücken, wird die höchste im Gefrierabteil erreichte Temperatur fünf Sekunden lang blinkend auf der Anzeige gezeigt. Danach wird die aktuelle Temperatur angezeigt. Um die Funktion Temperaturalarm zu deaktivieren, drücken Sie die Alarntaste noch einmal. Diese Warnung wird ausgegeben :

- wenn Sie das Gerät einschalten
- der Gefrierschrank wegen eines Stromausfalls zu warm ist

4 Cool Select Zone

Quick Cool (Schnellkühlen) (🔥)

- Wenn Sie Lebensmittel schnell kühlen möchten, lagern Sie diese in der Cool Select Zone und stellen Sie auf Quick Cool Betrieb (Schnellkühlen) um.
- Die Lebensmittel werden 60 Minuten lang gekühlt.
- Ist der Quick Cool Betrieb (Schnellkühlen) abgeschlossen, wird in der Cool Select Zone wieder automatisch auf Kühlen umgeschaltet.

Zero Zone (0 °C-Zone) (0°C)

- Wenn Sie den Modus Zero Zone (0 °C - Zone) einstellen, wird die Temperatur in der Cool Select Zone auf 0°C eingestellt.
- Aktivieren Sie diese Kühlfunktion, wenn Sie sehr leicht verderbliche Lebensmittel einlagern.

Cool (Kühlen) (🌡️)

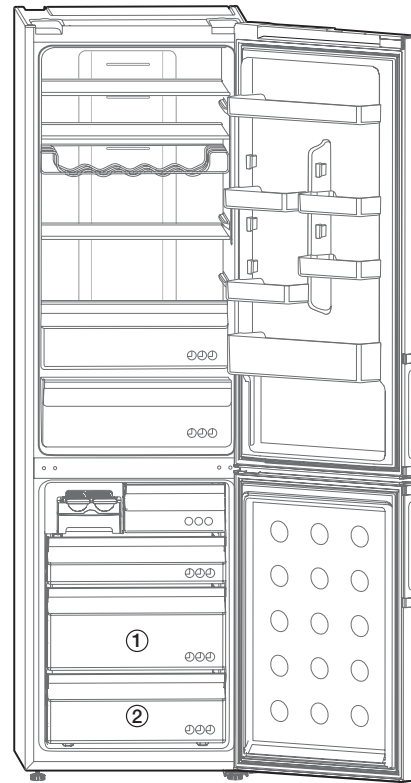
- Wenn Sie den Modus Cool (Kühlen) einstellen, wird die Temperatur in der Cool Select Zone auf 3°C eingestellt.

5 Smart Eco

- Das Symbol (🌿) leuchtet auf, wenn der Betrieb Ihres Kühlgerätes bei optimierter Energieeffizienz erfolgt.
- Ihr Kühlgerät sorgt automatisch und ohne zusätzliche Eingriffe für die Frische der eingelagerten Lebensmittel, in dem verschiedene Sensoren die Temperatur im Geräteinnern und der Umgebung messen und den Energieverbrauch optimieren.

6 Vacation (Abwesenheit)

Drücken Sie die Schaltfläche Vacation (Abwesenheit), um die Funktion zu aktivieren. Die Vacation-Anzeigeleuchte (🌙) leuchtet und die Temperatur im Kühlabteil wird auf 15°C geschaltet, um so den Energieverbrauch in Ihrer Abwesenheit (Urlaub, Geschäftsreise usw.) so gering wie möglich zu halten. Bei Aktivierung der Vacation-Funktion bleibt das Gefrierabteil in Betrieb. Sollten Sie bei aktivierter Vacation-Funktion die Kühltemperatureinstellung ändern, wird die Funktion automatisch deaktiviert. Nehmen Sie vor dem Aktivieren der Vacation-Funktion sämtliche Lebensmittel aus dem Kühlabteil.



- Einige der Ausstattungsoptionen wie Wassertank, Eiswürfelzubereitung, Weinregal, Frischefach, Salatbox, Cool Select Zone können je nach Modell von der Beschreibung abweichen oder für das entsprechende Modell nicht verfügbar sein.
- Für noch mehr Platz in Ihrem Kühlgerät können Sie vorhandene Schubfächer herausnehmen (mit Ausnahme der Cool Select Zone). Wenn Sie mehr Platz im Gefrierabteil benötigen, können Sie alle Behälter und Halterungen außer den Behältern ① und ② herausnehmen. Dies hat keinen Einfluss auf die thermischen und mechanischen Eigenschaften. Das angegebene Volumen des Tiefkühlabteils wurde ohne diese Teile berechnet.
- 🗑️ • Bewahren Sie weder Obst noch Gemüse im untersten Frischefach
- Für eine optimale Energieeffizienz Ihres Geräts belassen Sie bitte sämtliche Einlegeböden, Schubfächer in ihrer ursprünglichen Stellung, wie in der obenstehenden Abbildung gezeigt.

EISWÜRFELZUBEREITUNG

1. Füllen Sie den Eisbehälter bis zu 80 % mit Wasser.
2. Stellen Sie den Eiswürfelbehälter in das obere Gefrierschubfach.
3. Warten Sie ab, bis sich die Eiswürfel gebildet haben.
4. Verdrehen Sie den Eiswürfelbehälter ein wenig, um die Eiswürfel herausnehmen zu können.



Gefrierzeit

Es wird empfohlen, für die Eiswürfelzubereitung das Gerät für ungefähr eine bis zwei Stunde(n) auf Power Freeze umzuschalten.



Explosionsgefahr

- An der Innenrückwand herrschen die kältesten Temperaturen.

Hier werden am besten leicht verderbliche Lebensmittel aufbewahrt.

- Gefüllte Glasflaschen sollten niemals im Gefrierabteil gelagert werden. Wenn deren Inhalt gefriert, kann das Glas zerbrechen.

BENUTZEN DES WASSERSPENDERS (OPTIONAL)

Einfüllen von Wasser

Sie können den Wassertank direkt an seinem Platz an der Geräteinnenseite nachfüllen oder den Tank abnehmen und dann nachfüllen.



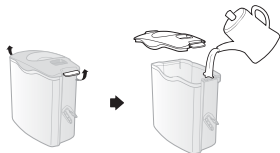
Methode 1

Füllen Sie das Wasser durch das Füllloch an der Tankoberseite nach.

Bei zu schnellem Nachfüllen kann der Tank überlaufen.

Methode 2

1. Lösen Sie die Tankdeckelverriegelung an beiden Seiten und nehmen Sie den Tankdeckel ab.
2. Füllen Sie Wasser in den Tank nach.



ACHTUNG

In den Tank ausschließlich nur Wasser einfüllen.

12_ Betrieb

Wasser am Wasserspender zapfen

Stellen Sie Ihr Glas unter die Wasserausgabe und drücken Sie vorsichtig mit dem Glas gegen den Hebel des Wasserspenders. Ein blaues Licht leuchtet auf, wenn Sie den Hebel drücken.

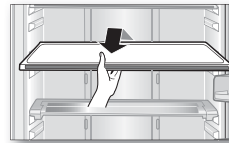


- Achten Sie darauf, dass Sie das Glas korrekt unter dem Spender halten, damit kein Wasser daneben spritzt.
- Die Ausstattungsoption Wassertank ist je nach Modell verfügbar.

GERÄTEEINSÄTZE HERAUSNEHMEN

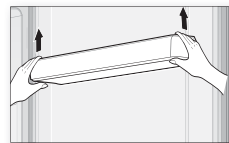
Fachböden

Heben Sie die Fachböden vorsichtig mit beiden Händen an, dann nach vorn ziehen.



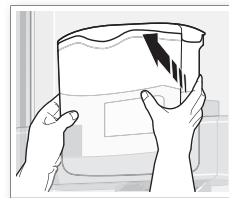
Türfächer

Fassen Sie das Türfach mit beiden Händen an, dann vorsichtig anheben und abnehmen.



Wassertank

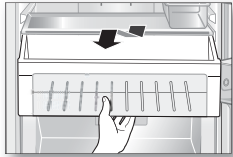
Fassen Sie den Wassertank mit beiden Händen an, dann vorsichtig anheben und nach vorn herausziehen.



- Die Ausstattungsoption Wassertank ist je nach Modell verfügbar.

Schubfächer

Ziehen Sie die Schubfächer vollständig nach vorn, dann vorsichtig anheben und abnehmen.
(Frischfach, Schubfach der Cool Select Zone, Gefrierschubfächer)



REINIGEN IHRER KÜHL- GEFRIER-KOMBINATION



Benutzen Sie weder Benzol, Lösungsmittel noch Clorox™ zur Reinigung. Dies kann die Oberflächen des Gerätes beschädigen und einen Brand zur Folge haben.



Besprühen Sie das Gerät nicht mit Wasser, solange es am Stromnetz angeschlossen ist, da dies einen elektrischen Schlag verursachen kann.

Reinigen Sie das Gerät nicht mit Benzol, Lösungsmittel oder Kfz-Reinigungsmittel. Es besteht Brandgefahr.

AUSWECHSELN DER LEUCHTDIODE

Ist die Leuchtdiode für die Innen- oder Außenbeleuchtung nicht mehr funktionstüchtig, demontieren Sie nicht selbst die Leuchtdiode und deren Abdeckung.



Wenden Sie sich bitte an den Kundendienst.